



**ALLERØD KOMMUNES**

## **Grundvandsstrategi**

<b>1</b>	<b>Byrådets forord .....</b>	<b>3</b>
<b>2</b>	<b>Resumé .....</b>	<b>4</b>
<b>3</b>	<b>Mål og strategi.....</b>	<b>5</b>
3.1	<i>Strategiens principper .....</i>	5
<b>4</b>	<b>Prioritering og fokusområder .....</b>	<b>7</b>
4.1	<i>Prioritering ud fra zoneringer .....</i>	7
<b>5</b>	<b>Implementering .....</b>	<b>9</b>
5.1	<i>Fokusområder i grundvandsstrategien .....</i>	9
5.2	<i>Plangrundlag .....</i>	9
5.3	<i>Planer under planloven .....</i>	10
5.4	<i>De statslige vandplaner.....</i>	11
5.5	<i>Kommunale sektorplaner.....</i>	11
<b>6</b>	<b>Fokusområde: Planlægning og byudvikling .....</b>	<b>12</b>
6.1	<i>Arealplanlægning .....</i>	12
6.2	<i>Sektorplanlægning .....</i>	13
<b>7</b>	<b>Fokusområde: Vandindvinding og vandforsyning .....</b>	<b>14</b>
7.1	<i>Vandforsyning .....</i>	14
7.2	<i>Vandindvinding.....</i>	14
<b>8</b>	<b>Fokusområde: Miljøbeskyttelse .....</b>	<b>16</b>
8.1	<i>Generelt .....</i>	16
8.2	<i>Tilsyn med virksomheder og landbrug.....</i>	16
8.3	<i>Jordforurening.....</i>	17
<b>9</b>	<b>Fokusområde: klimatilpasning og spildevand.....</b>	<b>18</b>
9.1	<i>Generelt .....</i>	18
9.2	<i>Lokal nedsivning af regnvand .....</i>	18
<b>10</b>	<b>Referencer .....</b>	<b>20</b>

## 1 Byrådets forord

Adgang til godt og rent drikkevand er en af de vigtigste forudsætninger for ethvert samfund. I Allerød Kommune indvindes al vores drikkevand fra grundvand, og fordi produktionen af drikkevand i Danmark skal baseres på simpel vandbehandling, er der strenge krav til grundvandets kvalitet. Grundvandsressorens kvalitet og størrelse er således en meget vigtig forudsætning for fortsat at have adgang til godt og rent drikkevand.

I Allerød Kommune har vi fokus på at grundvandet ikke er en uendelig stor ressource, som kan bruges uden omtanke. Vi kan ikke undgå at påvirke grundvandsmagasinet, når vi pumper grundvand op, og udviklingen af kommunen med by, industri og landbrug vil også resultere i en øget risiko for påvirkning af vores grundvandsressource. Allerød Kommune ønsker en bæredygtig udvikling af kommunen, hvor balancen mellem beskyttelse og benyttelse af grundvandet tager højde for vigtigheden af en tilstrækkelig stor grundvandsressource af høj kvalitet. En fortsat udvikling af kommunen er af stor vigtighed, men det skal ske på en måde, så vi også sikrer at der er godt og rent drikkevand til kommende generationer.

Allerød Kommune ligger på vandskellet mellem vandoplandet til Øresund og vandoplandet til Roskilde Fjord. Det betyder, at det grundvand, der bliver dannet i Allerød Kommune, strømmer gennem jordlagene til vores nabokommuner på vej ud mod kysten og dermed bliver en del af nabokommunernes grundvandsressource. På den måde har Allerød Kommunes forvaltning af grundvandet ikke kun betydning for kommunen selv, men også for vores nabokommuner.

Allerød Kommune ligger centralt i et større Område med Særlige Drikkevandsinteresser (OSD) og er samtidig helt dækket af indvindingsoplande til almene vandværker. Dette giver kommunen et særligt ansvar i forhold til grundvandsbeskyttelse. For at kunne leve op til dette ansvar og sikre at kommunens ambitioner for helhedsorienteret forvaltning af grundvandet nås, er nærværende grundvandsstrategi formuleret.

### **Høring**

Forslag til Allerød Kommunes grundvandsstrategi er vedtaget af Allerød Kommunes byråd den 30. januar 2013. Byrådets forslag til grundvandsstrategi har været fremlagt til offentlig høring fra den 6. februar til den 26. marts 2013.

Strategien er endeligt vedtaget af byrådet den 26. september 2013

## 2 Resumé

Gennem planlægningen beskytter Allerød Kommune grundvandet, ved at regulere grundvandstruende anlæg og aktiviteter ud fra gældende beskyttelseszoner samt nye zoner. Grundvandsstrategien definerer nye beskyttelseszoner (se afsnit 4.1) som vil fremgå af kommuneplanen og indsatsplaner for grundvandsbeskyttelse.

Kildepladszoner, øvrige grundvandsdannende oplande og nitratfølsomme indvindingsområder friholdes som udgangspunkt for potentielt grundvandstruende virksomheder og anlæg. Kommunen friholdes helt for særligt grundvandstruende virksomheder og anlæg. Liste med kategorisering af grundvandstruende anlæg fremgår af /1/.

Allerød Kommune friholder som udgangspunkt kildepladszoner og øvrige grundvandsdannende oplande for råstofindvinding. Disse to zoner friholdes for nedgravning af nye private olietanke. I forbindelse med tilsyn på allerede etablerede anlæg sætter kommunen øget fokus på grundvandsbeskyttelse .

Udbringning af spildevandsslam skal undgås inden for kildepladszone, øvrige grundvandsdannende oplande og nitratfølsomme indvindingsområder.

Ved tilladelser til og tilsyn med anlæg, der kan udgøre en risiko for grundvandet, stiller Allerød Kommune krav om anvendelse af den bedst tilgængelige teknologi (BAT) i forhold til beskyttelsen af grundvandet.

Afledning af spildevand må ikke forringe grundvandskvaliteten men samtidig ønsker Allerød Kommune at øge grundvandsdannelsen ved nedsivning af regnvand, hvor det er muligt. Vægtningen af behovet for lokal afledning af regnvand (LAR) og behovet for grundvandsbeskyttelse er sikret ved udarbejdelsen og vedtagelse af paradigme for nedsivning.

Allerød Kommune prioriterer kalkmagasinet til drikkevandforsyning. Anden vandindvinding og andre anvendelser af grundvandsmagasinerne skal ske i de øvre sandmagasiner. Muligheden for anvendelse af sekundavand og opsamlet regnvand til disse formål skal altid overvejes først.

Allerød Kommune vil gennem dialog og samarbejde med eksterne parter, herunder borgere, virksomheder, vandværker og Region Hovedstaden arbejde for at fremme kommunens mål for grundvandet.

Allerød Kommune vil basere forvaltningen af grundvandsressourcen på det bedst mulige videns- og datagrundlag. Allerød Kommune vil også selv indsamle viden og data, når det vurderes at være nødvendigt. Allerød Kommune er åbne for projekter med afprøvning og implementering af ny viden og teknologi, hvis dette ikke udgør en risiko for grundvandet.

### 3 Mål og strategi

Det overordnede mål med Allerød Kommunes grundvandsstrategi er, at kommunen arbejder med en helhedsorienteret beskyttelse af grundvandsressourcen:

- Udnyttelsen af grundvandsressourcen skal være bæredygtig og dermed sikre, at der også er tilstrækkeligt grundvand i fremtiden.
- Grundvandet i Allerød Kommune skal beskyttes således, at kommunens drikkevandsforsyning også fremover kan baseres på simpel behandling af rent grundvand.
- Menneskelige aktiviteterets effekt på grundvandsressourcen må ikke medføre negativ påvirkning af vandløb og våde naturområder, så de ikke kan opfylde deres målsætninger.

#### 3.1 Strategiens principper

En lang række sagsområder i den kommunale forvaltning har en eller flere berøringsflader til grundvandsområdet, og det er derfor vigtigt at kommunens ambitioner for grundvandsressourcen tænkes ind i disse sagsområder.

Formålet med grundvandsstrategien er at sikre, at planernes retningslinjer bliver ensartede og at de gældende retningslinjer bliver indarbejdet i de respektive planer. Strategien skal dermed ikke i sig selv betragtes som en ny plan, men skal sikre en hensigtsmæssig forvaltning af kommunens grundvandsressource.

I arbejdet med at beskytte grundvandsressourcen lægger kommunen vægt på følgende principper:

**Helhedstænkning.** Kommunen ønsker i videst mulig omfang at tage hensyn til grundvandsbeskyttelse inden for alle dele af forvaltningen. Samtidig er det nødvendigt for kommunen at have mulighed for både by- og erhvervmæssig udvikling, og balancen mellem beskyttelse og benyttelse af grundvandet skal inddrages som en del af helhedstænkningen. Modstridende hensyn skal afvejes i forhold til bæredygtighed og økonomi.

Lige som andre kommuner, står Allerød Kommune overfor store udfordringer pga. klimaændringer med mere ekstreme nedbørshændelser. Kommunen vil arbejde ud fra den betragtning, at regnvand er en ressource, der kan bidrage til både grundvandsdannelse og vandføring i vandløb. Kommunen ønsker eksempelvis at øge grundvandsdannelsen ved lokal nedsivning af regnvand, således at synergieffekter til indsatser for klimatilpasning kan udnyttes. En forudsætning for dette er dog at nedsivningen ikke udgør en risiko for grundvandsressourcen. Allerød Kommune har til hensigt, at inddrage vurderingen af afledte effekter i hele det hydrologiske kredsløb i sagsbehandlingen.

**Anvendelse af bedst tilgængelig viden og teknologi.** Kommunen ønsker at administrere grundvandsressourcen på et så oplyst grundlag som muligt for derved at kunne træffe afgørelser på baggrund af den bedste forhåndenværende viden. Der bliver for tiden åbnet for adgang til stadig flere centrale databaser, og kommunen forventer at inddrage så mange af disse i administrationen som muligt.

Kommunen vil samtidig indsamle og opbevare lokale data og viden på en måde, så denne viden bliver let tilgængelig og kan indgå i administrationen. Kommunen vil arbejde for en øget dataindsamling fra vandindvindere i kommunen

og vil også selv prioritere ressourcer til målinger, hvor dette er hensigtsmæssigt.

**Dialog, samarbejde og innovation.** En vigtig del af arbejdet for en hensigtsmæssig forvaltning af grundvandsressourcen er en gensidig forståelse for problemstillingerne på området, herunder de modstridende interesser mellem beskyttelse og benyttelse af grundvandsressourcen. Kommunen ønsker derfor at lægge åbenhed og dialog til grund for samarbejdet med både interne og eksterne aktører.

Allerød Kommune vil inddrage interessenter gennem formelt samarbejde i form af indsatsplanernes koordinationsforum, grønt råd og lovpligtige høringer. Samtidigt vil kommunen også søge samarbejde gennem uformelle fora eksempelvis vidensdeling og etablering af fælles administrationspraksis i de nordsjællandske kommuners miljøsamarbejde.

Når det er muligt vil Allerød Kommune bakke op om innovative tiltag og støtte afprøvning og implementering af ny viden og teknologi, hvis dette ikke udgør en væsentlig risiko for grundvandet. Et eksempel på dette kan være lokal afledning af regnvand, hvor der i øjeblikket sker en stor teknologisk udvikling.

## 4 Prioritering og fokusområder

### 4.1 Prioritering ud fra zoneringer

Allerød Kommune ligger centralt i et større Område med Særlige Drikkevandsinteresser (OSD) og hele kommunens areal er dækket af indvindingsoplande til almene vandværker. For stadig at have mulighed for at prioritere kommunens ressourcer til grundvandsadministration, er selve grundvandsbeskyttelsen baseret på zoneringer.

Kommunen arbejder ud fra følgende planmæssige zoneringer, hvoraf kildepladszoner og øvrige grundvandsdannende oplande er de zoner, hvor grundvandsbeskyttelsen har den højeste prioritet. Anvendelsen af zonerne vil fremgå i kapitel 6, 7, 8 og 9.

**Område med Særlige Drikkevandsinteresser (OSD):** Udpeges af staten i forbindelse med grundvandskortlægningen. Hele kommunen er omfattet af arealudpegningen.

**Indsatsplanområder:** Områder hvor kommunen har udarbejdet en plan for grundvandsbeskyttelse, som er baseret på statens kortlægning. Områderne vil fremgå af kommuneplanen.

**Indvindingsoplande:** Et indvindingsopland til en boring er defineret som det område i magasinet, hvor grundvandet strømmer hen imod indvindingsboringen. Udpeget af staten i forbindelse med grundvandskortlægningen. Mange af nabokommunernes vandværker har indvindingsoplande, der rækker ind i Allerød Kommune.

**Nitratfølsomme Indvindingsområder (NFI):** Udpeges af staten og omfatter områder inden for OSD, der er sårbare og hvor nitratbelastning af grundvandet er vurderet at være eller kunne blive et problem.

Afgrænsning af NFI kan ses på oversigtskortet /5/.

**De grundvandsdannende oplande:** Stammer fra et udtræk af Allerød Kommunes hydrologiske model. Arealafgrænsningerne viser det overfladeareal, der leverer infiltreret regnvand til en af de vandværksboringer, som er placeret indenfor kommunens areal. Udtrækket er baseret på en partikelbanesimulering af hvilken retning den regn, der falder på overfladen bevæger sig efterhånden som vandet siver ned gennem de forskellige geologiske lag.

De grundvandsdannende oplande er opdelt så det areal, der ligger i en afstand på op til og med 500 m fra en indvindingsboring indgår i kildepladszonen mens det resterende areal defineres som øvrige grundvandsdannede oplande.

**Kildepladszoner:** Allerød Kommunen har valgt at udpege kildepladszoner som områder, der kræver særlig beskyttelse. Kildepladszonerne vil fremover fremgå af kommuneplanen og indsatsplaner for grundvandsbeskyttelse. Kildepladszonernes afgrænsning kan ses på oversigtskortet /5/.

Kildepladszone: 300 m beskyttelseszone omkring vandværkets indvindingsboring samt grundvandsdannende opland i en afstand af 500 m omkring boringen.

**Øvrige grundvandsdannende oplande:** Udpeges af kommunen og fremgår af kommuneplanen og indsatsplaner for grundvandsbeskyttelse. Omfatter de grundvandsdannende oplande, der ligger uden for kildepladszonen.

Afgrænsning af øvrige grundvandsdannende oplande kan ses på oversigtskortet /5/.

#### Lovmæssige beskyttelseszoner

Ud over de ovennævnte planmæssige zoner baseres grundvandsbeskyttelsen også på en række lovmæssige beskyttelseszoner, hvoraf følgende skal nævnes:

- 10 m fredningsbælte omkring indvindingsboringer, hvor oplag og anvendelse af pesticider og gødning er forbudt.
- 25 m beskyttelseszone omkring indvindingsboringer til almen vandforsyning hvor erhvervsmæssig anvendelse af pesticider er forbudt.
- 300 m beskyttelseszone omkring indvindingsboringer til almen vandforsyning, hvor bl.a. nedgravning af olietanke er forbudt.
- BoringsNære BeskyttelsesOmråder (BNBO), hvor kommunen bl.a. kan forbyde anvendelsen af pesticider. Størrelsen af beskyttelsesområdet fastlægges ud fra vandindvindings størrelse og nogle hydrologiske parametre for grundvandsmagasinet.

#### Kort over de planmæssige zoner

Der er udarbejdet elektroniske kort i kommunens GIS (Geografisk Informations System), der viser disse zoner. Derved kan administration i forhold til zoner indgå i kommunens sagsbehandlingsprocedurer. Kort over zoner vil desuden fremgå af kommuneplanen og indsatsplaner for grundvandsbeskyttelse.



## 5 Implementering

### 5.1 Fokusområder i grundvandsstrategien

For at nå grundvandsstrategiens mål, skal principperne i afsnit 3.1 indarbejdes i alle de områder af kommunens forvaltning, som kan påvirke grundvandet. I de følgende afsnit beskrives, hvordan dette implementeres for følgende fokusområder i grundvandsstrategien:

- Planlægning og byudvikling
- Vandindvinding og vandforsyning
- Miljøbeskyttelse
- Spildevand og klimatilpasning

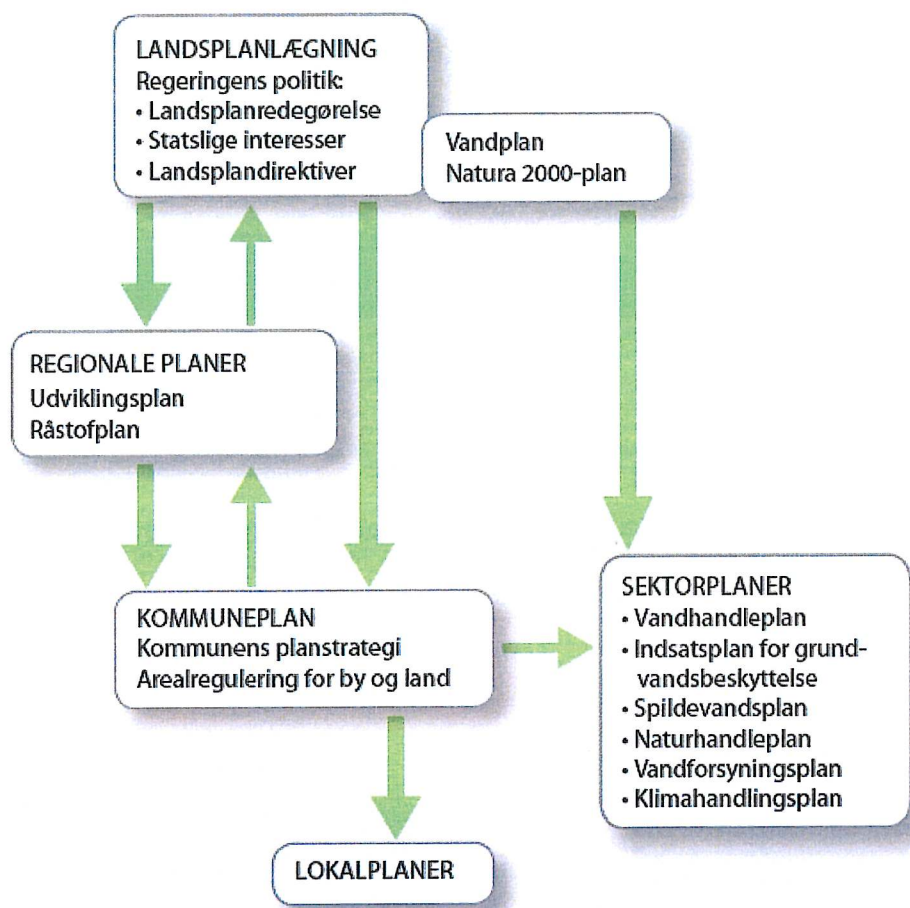
Områderne vil blive nærmere gennemgået i kapitlerne 6, 7, 8 og 9, hvor der vil blive redegjort for centrale problemstillinger på områderne samt kommunens strategi i forhold til dette.

I det følgende vil der blive givet en oversigt over de planer, der har relation til grundvandsområdet, herunder sammenhængen mellem de forskellige planer og hvad planerne regulerer.

### 5.2 Plangrundlag

Beskyttelsen og udnyttelsen af grundvandet er reguleret af miljømålsloven, vandforsyningsloven, miljøbeskyttelsesloven og de sektorplaner, der udarbejdes efter disse love. Derudover er planloven vigtig for beskyttelse af grundvandet, og afgørelser efter mange andre love kan også påvirke grundvandet.

De planer, som udarbejdes efter planloven, fastsætter overordnede målsætninger og retningslinjer for administrationen i forhold til grundvandsressourcen, mens sektorplanerne fastsætter specifikke målsætninger og retningslinjer for den enkelte sektor. I figur 1 ses en oversigt over de vigtigste planer i relation til grundvandsområdet.



**Figur 1 Sammenhæng mellem planer i plansystemet**

### 5.3 Planer under planloven

Planloven regulerer både landsplanlægning og de regionale planer, der udarbejdes af henholdsvis staten og regionerne, samt kommuneplaner og lokalplaner, der udarbejdes af kommunerne. Den kommunale planlægning må ikke være i strid med landsplanlægningen og de regionale planer.

Kommuneplanen fastlægger de overordnede mål og retningslinjer for kommunens udvikling og arealanvendelse og er derfor vigtig i forhold til administrationen af grundvand. Kommuneplanen indeholder p.t. ikke retningslinjer vedrørende grundvand, men hensynet til grundvandet er inddraget i forbindelse med miljøvurdering af planen og bliver inddraget i kommuneplanen.

Lokalplaner udmønter kommuneplanens overordnede planlægning lokalt og er juridisk bindende for grundejerne. Selvom mulighederne for at gennemføre konkret grundvandsbeskyttelse igennem lokalplanlægning er begrænsede, må lokalplaner ikke stride mod mål og retningslinjer i kommuneplanen og sektorplanerne.

Allerød Kommune vil derfor indarbejde overordnede mål og retningslinjer for kommunens administration af grundvandsressourcen i kommuneplanen og lokalplaner /3/ og /4/.

#### **5.4 De statslige vandplaner**

De statslige vandplaner er et led i den danske implementering af EU's vandrammedirektiv. Planerne udarbejdes af staten efter miljømålsloven og er bindende for kommunernes administration.

Vandplanerne udgør dermed det overordnede grundlag for administration af vandforekomster herunder grundvandet. Her findes blandt andet udpegning af områder med særlige drikkevandsinteresser, indsatsområder og retningslinjer for administration af grundvandsressourcen.

#### **5.5 Kommunale sektorplaner**

##### De kommunale vandhandleplaner og indsatsplaner for grundvandsbeskyttelse

Kommunerne udarbejder vandhandleplaner for, hvordan vandplanernes mål nås gennem indsatser inden for den enkelte kommune. Mål og retningslinjer for administration af grundvandsressourcen indarbejdes i kommunens vandhandleplan.

Kommunernes indsatsplaner for grundvandsbeskyttelse fastlægger de indsatser, der skal gennemføres i forhold til grundvandsbeskyttelsen. Kommunens retningslinjer i forhold til grundvandsbeskyttelse indarbejdes i indsatsplanerne, hvoraf vandplanernes retningslinjer for grundvandsbeskyttelse også er indeholdt.

Både vandhandleplaner og indsatsplaner for grundvandsbeskyttelse er bindende for kommunens generelle administration.

##### Vandforsyningsplan

Vandforsyningsplanen er kommunens samlede plan for, hvordan vandforsyningen skal tilrettelægges, herunder hvilke anlæg forsyningen skal bygge på og hvilke forsyningsområder de enkelte anlæg skal have.

##### Spildevandsplan

Spildevandsplanen udarbejdes af kommunen og er kommunens samlede plan for bortskaffelse af spildevand. Den angiver planer for kloakeringsområder, og kan indeholde retningslinjer fra vandplanerne for bl.a. nedsivning og krav til spildevandsrensning i udpegede områder.

Allerød Kommune implementerer vandplanernes retningslinjer for administrationen af spildevand i relation til grundvandsbeskyttelsen i spildevandsplanen.

## 6 Fokusområde: Planlægning og byudvikling

Kommuneplanen fastlægger de overordnede mål og retningslinjer for kommunens udvikling herunder arealplanlægningen, såvel i byerne som i det åbne land. Kommuneplanen udgør rammen for udarbejdelse af lokalplaner og er grundlag for behandling af en række sager, herunder den konkrete administration af forhold i det åbne land og ansøgninger om byggetilladelse. Kommuneplanens arealplanlægning er derfor et vigtigt instrument i beskyttelsen af grundvandet.

Tidligere har mål og retningslinjer for grundvandsbeskyttelse og ressourceforvaltning været en del af regionplanen. Regionplanen bortfaldt ved vedtagelsen af statens vandplaner. Statens vandplaner fastlægger bl.a. retningslinjer for kommunernes arealplanlægning herunder at Områder med Særlige Drikkevandsinteresser, så vidt muligt friholdes for udlæg af arealer til byudvikling /1/. Vandplanerne fastlægger endvidere, at der ved placering og indretning af anlæg og aktiviteter indenfor erhvervsarealer skal tages hensyn til beskyttelse af såvel udnyttede som ikke udnyttede grundvandsressourcer i områder med særlige drikkevandsinteresser. Kommuneplanen må ikke være i strid med statens vandplaner.

Kommuneplanen indeholder p.t. ikke retningslinjer vedrørende grundvand, men hensynet til grundvandet er inddraget i forbindelse med miljøvurdering af planen. Retningslinjer for grundvand vil blive indarbejdet i kommuneplanen.

### 6.1 Arealplanlægning

Hele kommunen er udpeget som et Område med Særlige Drikkevandsinteresser (OSD). For forsat udvikling af kommunen administreres efter statslig præcisering af vandplanens retningslinjer for kommuneplanlægning og byudvikling /1/. Den statslige udmelding kategoriserer virksomheder i særligt grundvands-truende, potentielt grundvandstruende og mindre grundvandstruende.

Allerød Kommune vil på baggrund af den statslige udmelding til beskyttelse af OSD friholde kommunen helt for særligt grundvandstruende virksomheder og anlæg. Kommunen vil endvidere, som udgangspunkt, friholde områder, der er udpeget som nitratfølsomme indvindingsområder, som kildepladszoner eller som øvrige grundvandsdannende oplande for potentielt grundvandstruende virksomheder og anlæg. Placeringen af potentielt grundvandstruende virksomheder og anlæg i kommunen kræver altid en konkret vurdering og redegørelse i forhold til risikoen for grundvandsforurening.

Boliger og mindre grundvandstruende virksomheder og anlæg placeres så vidt det er muligt uden for områder, der er udpeget som nitratfølsomme indvindingsområder eller som kildepladszoner. Hvis kommunen alligevel godkender en placering inden for nitratfølsomme indvindingsområder eller kildepladszoner kræver dette en konkret vurdering og redegørelse i forhold til risikoen for grundvandsforurening.

Generelt betragtes råstofindvinding ikke i sig selv som en grundvandstruende aktivitet. Ved råstofindvinding bortgraves imidlertid dæklag, som beskytter grundvandet og der håndteres brændstoffer mv. i forbindelse med driften, som kan indebære en risiko for forurening.

Allerød Kommune friholder som udgangspunkt kildepladszoner og øvrige grundvandsdannende oplande for råstofindvinding, med mindre den eksisterende arealanvendelse vurderes at udgøre en større risiko for grundvandet end råstofindvinding. Ved tilladelse til råstofindvinding, skal hensynet til grundvandet indarbejdes, og der skal foreligge en risikovurdering ved råstofindvinding un-

der grundvandsspejl.

Zonerings, der er beskrevet i afsnit 4.1 indarbejdes i kommuneplanen, for at sikre at disse bliver en central del af den kommunale arealplanlægning.

## **6.2 Sektorplanlægning**

Overordnede mål og retningslinjer for grundvandsbeskyttelse og ressourceforvaltning i kommunen indarbejdes i kommuneplanen.

Det skal fremgå af kommuneplanen, at specifikke mål og retningslinjer for kommunens forvaltning af grundvand findes i sektorplanerne. Kommuneplanen skal præcisere at mål og retningslinjer for grundvandsbeskyttelse findes i indsatsplaner for grundvandsbeskyttelse, at mål og retningslinjer for ressourceforvaltning findes i den kommunale vandhandleplan og at mål og retningslinjer for grundvandsbeskyttelse i relation til spildevand findes i spildevandsplanen.

Kommuneplanen skal derudover som en del af kommunens klimatilpasning indeholde retningslinjer, som i lokalplanerne udmønter sig til bestemmelser om befæstelsesgrad samt nedsivning af tag- og vejvand. Bestemmelserne for nedsivning skal være i overensstemmelse med kommunens paradigme for nedsivningstilladelser.

Det skal fremgå af kommuneplanen at planlægning og forvaltningsmæssige afgørelser i Allerød Kommune ikke må være i strid med de respektive sektorplaner.

## 7 Fokusområde: Vandindvinding og vandforsyning

Kommunen er myndighed for både grundvandsbeskyttelse og vandforsyning, og skal dermed give tilladelser til vandindvinding og føre tilsyn med vandindvindingsanlæg.

Allerød Kommune har et mål om, at kommunens vandforsyning kan baseres på simpel vandbehandling i form luftning og filtrering af rent grundvand. Kommunen ønsker samtidig at kunne opretholde en bæredygtig vandindvinding, som både tager hensyn til beskyttelse af grundvandsressourcen og til beskyttelsen af grundvandsafhængige naturtyper som f.eks. vandløb, søer og moser.

Med vedtagelsen af statens vandplaner er der fastsat en række mål for udpegede vandforekomster, der omfatter både grundvand og grundvandsafhængige naturtyper. Vandplanerne konkluderer bl.a., at der indvindes mere grundvand end der dannes og at målet om bæredygtig indvinding ikke er nået. Allerød Kommune vil arbejde mod dette mål gennem reduceret vandforbrug og øget grundvandsdannelse ved nedsivning af regnvand som beskrevet i kapitel 9.

### 7.1 Vandforsyning

Vandkvaliteten i vandværkernes produktion af drikkevand vurderes at være god i Allerød Kommune og er sikret gennem den eksisterende kvalitetskontrol og kommunens tilsyn. For at opnå yderligere sikkerhed i forhold til vandkvaliteten vil kommunen arbejde for at vandværkerne indfører kvalitetssikring ved at kortlægge hele vandforsyningen samt kvaliteten af denne.

Kommunen ønsker at vandværkerne fremadrettet vil arbejde mere aktivt med grundvandsbeskyttelse. Gamle borer, der ikke er blevet sløjfet kan udgøre en risiko for grundvandet og kommunen vil derfor arbejde for, at vandværkerne opretter en vandfond, der kan yde økonomisk støtte til sløjfningen af private brønde og husholdningsboringer. Ved muligheden for økonomisk støtte vil kommunen sikre sløjfningen af disse borer med påbud til ejerne.

Allerød Kommune arbejder i forvejen for at reducere vandforbruget i kommunen, da et reduceret vandforbrug vil bidrage til, at den tilgængelige grundvandsressource kan dække kommunens forsyningsbehov. Dette sker både ved at begrænse vandforbruget i kommunale bygninger, ved borgerrettede kampanjer og ved krav til vandværkerne om at minimere ledningstab.

Kommunen vil gå foran med beskyttelse af grundvandsressourcen og bidrager til dette igennem driften af egne ejendomme og arealer. Allerød kommune har et mål om mindst 20 % økologisk landbrugsdrift inden 2025 indenfor kommunens geografi. Brug af kunstgødning og pesticider ved landbrugsdrift reduceres i det omfang, det er muligt gennem dialog ved landbrugstilsyn. I forbindelse med anlæg og drift af fodboldbaner stilles krav med hensyn til at minimere gødsning af arealerne. Der stilles fortsat krav i kommunens forpagtningsaftaler om økologisk drift af de kommunale landbrugsarealer og de kommunale naturarealer, der plejes. Kommunens øvrige arealer drives pesticid frit.

### 7.2 Vandindvinding

Målene i vandplanerne skal bl.a. nås gennem vilkår i tilladelser til vandindvinding. Tilladelserne skal også sikre at vandindvindingen understøtter kommunens forsyningsbehov samtidig med at indvindingen generelt sker forsvarligt mht. prioriteringen af grundvandsressourcen samt beskyttelse af både grund-

vand og natur.

En af de største udfordringer i forhold til at sikre målopfyldelse i vandplanerne er en mangelfuld viden om vandværkernes indvindingsstrategi, indvindingens påvirkning af magasinernes trykforhold og den afledte effekt på omgivelserne. Allerød Kommune vil derfor arbejde for en øget vidensindsamling på dette område både gennem vilkår i indvindingstilladelserne og ved at kommunen selv indsamler viden og data på området, når dette er muligt. Eksempelvis indsamles viden om vandføringen i vandløb i forbindelse med revidering af vandløbsregulativer samt viden om variationer i grundvandsstanden i forbindelse med klimatilpasningsprojekter.

Kommunen vil i indvindingstilladelserne stille vilkår om, at vandindvinderne skal dokumentere eventuelle påvirkninger af grundvandsforekomsterne og tilknyttede overfladevandsforekomster, når dette vurderes at være relevant. Hvis vandindvindingen vurderes at hindre overfladevands- og grundvandsforekomsterne i at nå deres målsætning, vil der blive stillet vilkår om afværge af disse påvirkninger.

Vandplanen fastlægger, at prioritering af grundvandsressourcen skal ske i følgende rækkefølge:

- Vand til drikkevandsforsyning.
- Opretholdelse af grundvandsafhængige naturtyper.
- Vand til andre formål, der ikke kræver drikkevandskvalitet.

Allerød Kommune vil implementere dette ved så vidt det er muligt at forbeholde indvinding fra det primære magasin til drikkevandsforsyning.

Hvor en ringere vandkvalitet end drikkevand kan anvendes, skal regnvand om muligt opsamles og udnyttes frem for grundvand.

Vand fra afværgepumpning, grundvandssænkninger og saltholdigt vand og lignende, der er uegnet til drikkevandsformål, skal under afvejning af lokale forhold søges udnyttet til natur- og erhvervsmæssige formål, hvor en ringere vandkvalitet kan accepteres.

## 8 Fokusområde: Miljøbeskyttelse

Miljøbeskyttelseslovens kapitel 3 varetager den generelle beskyttelse af grundvandet, som gælder overalt. Lovens § 19 fastlægger, at aktiviteter og anlæg ikke må resultere i forurening af jord og grundvand. Hensynet til grundvandsbeskyttelsen skal derfor altid inddrages i grundlaget for afgørelser efter denne paragraf. Mange bekendtgørelser om forskellige typer af anlæg udspringer af miljøbeskyttelseslovens § 19 og fastlægger særlige regler for disse bl.a. olietanke og jordvarmeanlæg.

Allerød Kommune vil bruge miljøbeskyttelseslovens § 19 og tilhørende bekendtgørelser aktivt som redskab til at sikre både den generelle grundvandsbeskyttelse i kommunen og beskyttelsen af indvindingsboringer.

### 8.1 Generelt

Oplag og håndtering af kemikalier udgør altid en risiko for forurening af jord og grundvand pga. muligheden for spild og uheld. Allerød Kommune vil som udgangspunkt friholde BNBO, kildepladszoner og øvrige grundvandsdannende oplande for sådanne aktiviteter og oplag. Eventuelle oplag inden for disse zoner skal sikres mod påkørsel, skal overdækkes og placeres på tæt belægning eller i spildbakke, således at evt. spild opfanges.

Allerød Kommune vil på baggrund af dette ikke tillade nedgravning af nye olietanke i kildepladszoner og øvrige grundvandsdannende oplande. Overjordiske olietanke skal i kildepladszoner og øvrige grundvandsdannende oplande, altid sikres mod påkørsel og skal overdækkes og placeres i en spildbakke.

Ved tilladelser til jordvarmeanlæg vil kommunen gennem dialog med ansøger arbejde for at den mindst risikable løsning vælges. Horisontale jordvarmeslanger foretrækkes altid frem for jordvarmeboringer og IPA-sprit foretrækkes som frostsikringsvæske.

Det tillades ikke, at jordvarmeboringers dybde når kalkmagasinet, da kalkmagasinet prioriteres til drikkevandsforsyning. Allerød Kommune giver som udgangspunkt ikke tilladelse til vertikale jordvarmeanlæg inden for kildepladszone og øvrige grundvandsdannende oplande.

Midlertidige oplag af forurenede eller potentielt forurenede jord skal så vidt muligt undgås. Hvis det ikke kan undgås skal jorden lægges i en tæt container eller evt. på fast belægning og med vandtæt overdækning.

### 8.2 Tilsyn med virksomheder og landbrug

Etablering og drift af virksomheder og landbrug skal ske med det størst mulige hensyn til grundvandsbeskyttelsen. Allerød Kommune sikrer dette ved dialog med virksomheder og landmænd samt gennem vilkår i tilladelser, miljøgodkendelser og ved tilsyn.

Allerød Kommune vil arbejde for at virksomhederne anvender den bedste tilgængelige viden og teknologi for at forebygge forurening af jord og grundvand fra virksomhedens aktiviteter. Hvis det ikke kan opnås gennem miljølovgivningen søges det opnået gennem dialog og information ved virksomhedstilsyn.

Hvis virksomheder eller landbrug er beliggende inden for en kildepladszone eller nitratfølsomt indvindingsområde informeres om dette i forbindelse med tilsyn. Der foretages udvidet tilsyn med fokus på nitrat og pesticider på landbrug beliggende indenfor nitratfølsomme indvindingsområder.



Allerød kommune har et mål om mindst 20 % økologisk landbrugsdrift inden 2025 indenfor kommunens geografi. Brug af kunstgødning og pesticider ved landbrugsdrift reduceres i det omfang, det er muligt gennem dialog ved landbrugstilsyn.

Spildevandsslam udbringes kun på landbrugsjord, hvor risikoen for forurening af grundvandet er minimal. Udbringning af spildevandsslam skal undgås inden for nitratfølsomme indvindingsområder, kildepladszoner og øvrige grundvandsdannede oplande.

### 8.3 Jordforurening

Ved administration af jordforureningsloven er beskyttelse af grundvandet et af de vigtigste hensyn for myndighederne. Regionerne er den primære myndighed på jordforureningsområdet, og gennemfører den offentlige indsats i forhold til forurenede arealer - herunder kortlægning, undersøgelser og oprydninger.

Kommunens opgaver, der er relateret til jordforurening er bl.a.:

- At meddele tilladelser til bygge- og anlægsarbejde på forurenede arealer.
- At meddele påbud til forurenere om undersøgelse af forureningens omfang eller om fjernelse af forurening, når dette er muligt.
- At udarbejde områdeklassificering af lettere forurenede jord samt regulativ for håndtering af jord.
- At anvise jord fra bl.a. områdeklassificerede og kortlagte områder.
- At sikre at krav om uforurenede jord i den øverste halv meter jord ved nybyggeri af boliger bliver håndhævet (jordforureningslovens § 72 b).

Allerød Kommune ønsker, at indsatsen mod grundvandstruende forurening prioriteres højt, både i kommunens egen forvaltning og i Region Hovedstadens forvaltning af jordforureningsloven.

De midler, der hvert år bliver afsat til den offentlige indsats overfor jordforurening administreres af regionen. Midlerne rækker lagt fra til at kunne rydde alle forureninger op og regionen er derfor nødt til at prioritere indsatsen. Mange forureninger vil formodentligt ikke blive ryddet op før om mange år.

Allerød Kommune vil aktivt forholde sig til regionens prioritering af den offentlige indsats, og gennem indsatsplanlægningen indgå i dialog med regionen omkring denne, således at prioriteringen understøtter kommunens grundvandsbeskyttelse mv.

## 9 Fokusområde: klimatilpasning og spildevand

Klimaændringer betyder sammen med vandplanernes skærpede miljøkrav, at danske kommuner står over for en udfordring i forhold til kapaciteten af afløbs-systemerne. Inden udgangen af 2013 skal kommunerne have udarbejdet handleplaner for klimatilpasning, som redegør for, hvordan kommunerne vil håndtere de voldsomme regnskyl.

Allerød Kommune arbejder allerede i dag for, at meget af det regnvand, der f.eks. opsamles fra private tage nedsives lokalt. En yderligere udbredelse af lokal nedsivning af regnvand herunder regnvand fra veje kan i mange områder være et økonomisk alternativ til udbygning af kloaksystemet, men dette forudsætter, at nedsivningsløsningerne kan etableres uden risiko for grund- og drikkevandsressourcen.

Den generelle spildevandshåndtering i kommunerne kan også udgøre en risiko for grundvandet. Eksempelvis kan udsivning fra utætte kloakledninger samt nedsivningsanlæg på ikke kloakerede ejendomme belaste grundvandet med næringsstoffer bl.a. nitrat.

### 9.1 Generelt

Forvaltning af spildevand i Allerød Kommune skal sikre, at afledning af regnvand og spildevand i kommunen sker uden at forringe grundvandskvaliteten. Mål og retningslinjer for dette er indarbejdet i spildevandsplanen.

Spildevandsanlæg skal altid etableres med bedst tilgængelig teknologi (BAT) for at sikre mindst mulig belastning af grundvandet. For at mindske mængden af spildevand skal vandbesparende foranstaltninger implementeres, når det er muligt.

Kloaksystemet skal sikres mod udsivning af spildevand til grundvandet. Indsatsen for at udbedre kloaksystemet skal prioriteres højt indenfor kildepladszoner og i nitratfølsomme indvindingsområder (NFI).

### 9.2 Lokal nedsivning af regnvand

Allerød Kommune har ved forvaltning af spildevand fokus på, at den mindst mulige vandmængde tages ud af vandets kredsløb. For at mindske vandforbruget skal muligheden for nyttiggørelse af opsamlet regnvand prioriteres, når det er muligt, f.eks. til golfbaner, fodboldbaner og vanding, når dette ikke kræver drikkevandskvalitet eller til bevaring og pleje af våde naturtyper.

Ved nedsivningstilladelser skal ønsket om at øge grundvandsdannelsen og mindske belastningen af kloaksystemet altid afvejes mod risikoen for forurening fra eventuelle forurenende stoffer i det nedsivede vand.

Hvis nedsivningen med høj grad af sikkerhed vurderes at ville forringe grundvandskvaliteten, kan kommunen ikke give nedsivningstilladelse. Hvis der er usikkerhed om, hvorvidt nedsivningen forringer grundvandskvaliteten, skal der stilles vilkår om monitorering af grundvandet i nedsivningstilladelsen, samt vilkår til håndtering af en evt. påvirkning.

Tilladelser til nedsivning af vejvand skal ske efter kommunens paradigme for nedsivning af vejvand /2/. Nedsivning af vejvand fra byzoner og tungt belastede veje skal undgås i kildepladszoner og øvrige grundvandsdannende oplande. Nedsivning af vejvand fra byzoner og andre veje med høj saltningssintensitet skal undgås i vinterperioden.

Allerød Kommune tillader ikke nedsivning af vand fra tagflader og tagrender af bly eller kobber. Af hensyn til lokal håndtering af regnvand skal nybyggeri derfor etableres uden bly og kobber elementer på taget og i afløbsinstallationer.

Til nedsivning af vand fra tage, tagrender og nedløbsrør m.m. af zink skal anvendes en LAR (lokal afledning af regnvand) løsning, som renser regnvandet for dets indhold af zink forud for nedsivning. Alternativt ledes vandet til rensning på renseanlægget.

## 10 Referencer

- /1/ Statslig udmelding til vandplanernes retningslinjer 40 og 41 i forhold til byudvikling og anden ændret arealanvendelse i Områder med Særlige Drikkevandsinteresser (OSD) og indvindingsoplande. Naturstyrelsen, oktober 2012. Liste med kategorisering af grundvandstruende virksomheder fremgår af s. 22-26 i Bilag 1, jf. link:

[http://www.naturstyrelsen.dk/NR/rdonlyres/F8CF4D5A-0190-4ECF-ACC9-E2AF78D18B17/147122/Bilag1tilstatensudmelding\\_okt.pdf](http://www.naturstyrelsen.dk/NR/rdonlyres/F8CF4D5A-0190-4ECF-ACC9-E2AF78D18B17/147122/Bilag1tilstatensudmelding_okt.pdf)

- /2/ Paradigmer for nedsivning af regnvand 2013. Forsyningen Allerød Rundersdal A/S. Vedtaget på byrådsmødet den 29. august 2013.
- /3/ Bilag 1: Retningslinjer for grundvandsbeskyttelse, oversigt.
- /4/ Bilag 2: Retningslinjer i forhold til zoner, skema.
- /5/ Bilag 3: Kortbilag med afgrænsning af kildepladszoner, øvrige grundvandsdannede oplande og nitratfølsomme indvindingsområder.

## BILAG 1

### Retningslinjer for grundvandsbeskyttelse

Af statens vandplaner fremgår en række retningslinjer, som har til formål at sikre en god kvalitativ og kvantitativ tilstand i alle vandforekomster.

For Allerød Kommune fremgår disse retningslinjer af:

- Forslag til vandplan – Hovedvandopland 2.2 Isefjord og Roskilde Fjord<sup>1</sup>
- Forslag til vandplan – Hovedvandopland 2.3 Øresund<sup>2</sup>
- Statslig udmelding til vandplanernes retningslinjer 40 og 41 i forhold til byudvikling og anden ændret arealanvendelse i Områder med Særlige Drikkevandsinteresser (OSD) og indvindingsoplande. Naturstyrelsen, oktober 2012<sup>3</sup>.

Af retningslinjer fremgår følgende:

- "Tilladelsesliste" – Boliger samt mindre grundvandstruende virksomheder og anlæg, må godt ligge i OSD og indvindingsoplande, herunder i NFI på særlige vilkår.
- "Opmærksomhedsliste" – Potentielt grundvandstruende virksomheder og anlæg, skal vurderes om de må ligge i OSD og indvindingsoplande (ikke NFI)
- "Forbudsliste" – Særligt grundvandstruende virksomheder og anlæg, må ikke ligge i OSD og indvindingsoplande, herunder i NFI.

Derudover fremgår det af grundvandsstrategien at kildepladszoner, øvrige grundvandsdannende oplande og nitratfølsomme indvindingsområder som udgangspunkt friholdes for potentielt grundvandstruende virksomheder og anlæg.

Udover ovennævnte overordnede retningslinjer har Allerød Kommune, med grundvandsstrategien, vedtaget nedenstående retningslinjer for grundvandsbeskyttelse.

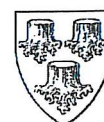
### Opbevaring, anvendelse eller håndtering af miljøfremmede stoffer

- 1 Allerød Kommune har ved udlægning af BNBO mulighed for at nedlægge forbud eller påbud mod grundvandstruende forhold overfor landmænd og andre erhvervsvirksomheder. Som udgangspunkt kan der ikke gives tilladelse til at opbevare, anvende eller håndtere miljøfremmede stoffer i BNBO (Boringsnære beskyttelsesområder) kildepladszoner samt øvrige grundvandsdannende oplande, med mindre at det kan godtgøres, at de ikke udgør en risiko for grundvandet.
- 2 I BNBO, kildepladszoner og øvrige grundvandsdannende oplande skal hensynet til grundvandet indarbejdes i virksomhedernes miljøgod-

<sup>1</sup> [http://www.naturstyrelsen.dk/NR/rdonlyres/B11D4AC7-80B9-46B4-9FBF-5E042278DA47/0/2\\_2\\_IsefjordRoskildeFjord\\_VP.pdf](http://www.naturstyrelsen.dk/NR/rdonlyres/B11D4AC7-80B9-46B4-9FBF-5E042278DA47/0/2_2_IsefjordRoskildeFjord_VP.pdf)

<sup>2</sup> [http://www.naturstyrelsen.dk/NR/rdonlyres/EFF0EDD8-2418-40C8-9791-D76587D48F38/0/2\\_3\\_oeresund\\_VP.pdf](http://www.naturstyrelsen.dk/NR/rdonlyres/EFF0EDD8-2418-40C8-9791-D76587D48F38/0/2_3_oeresund_VP.pdf)

<sup>3</sup> Notatet: [http://www.naturstyrelsen.dk/NR/rdonlyres/F8CF4D5A-0190-4ECF-ACC9-E2AF78D18B17/147121/Statsligudmelding\\_okt.pdf](http://www.naturstyrelsen.dk/NR/rdonlyres/F8CF4D5A-0190-4ECF-ACC9-E2AF78D18B17/147121/Statsligudmelding_okt.pdf)



kendelser, herunder at oplag af stoffer, som kan medføre forurening, skal sikres mod påkørsel, skal overdækkes og skal ske på tæt belægning eller placeres i spildbakke, således at evt. spild opfanges.

#### **Reduktion af nitrat og pesticider:**

- 3 Ved tilsyn på virksomheder fokuseres på grundvandstruende aktiviteter og mulige forebyggende tiltag, herunder hvorledes udenomsarealer og arealer i drift kan drives pesticid frit.
- 4 På baggrund af Statens kortlægning af de nitratfølsomme indvindingsområder fører Allerød Kommune udvidet tilsyn med henblik på nitrat og pesticider på landbrug beliggende indenfor nitratfølsomme indvindingsområder.
- 5 Allerød kommune har et mål om mindst 20% økologisk landbrugsdrift inden 2025 indenfor kommunens geografi. Brug af kunstgødning og pesticider ved landbrugsdrift reduceres i det omfang, det er muligt gennem dialog ved landbrugstilsyn. I forbindelse med anlæg og drift af fodboldbaner stilles krav med hensyn til at minimere gødskning af arealerne.  
Der stilles fortsat krav i kommunens forpagtningsaftaler om økologisk drift af de kommunale landbrugsarealer og de kommunale naturarealer, der plejes. Kommunens øvrige arealer drives pesticid frit.

#### **Placering af aktiviteter og anlæg - herunder tanke:**

- 6 Ved placering af aktiviteter eller anlæg skal det sikres, at der ikke sker forurening af grundvand, herunder:
  - Nedgravning af nye private olietanke og andre tanke må ikke foretages i kildepladszoner og i øvrige grundvandsdannende oplande.
  - Opsætning af overjordiske tanke i kildepladszoner og øvrige grundvandsdannende oplande skal ske med vilkår om, at tanken sikres mod påkørsel, og at tanken overdækkes og placeres i spildbakke, således at evt. spild opfanges.

#### **Råstofindvinding:**

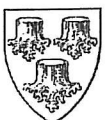
- 7 Af grundvandshensyn friholder Allerød Kommune som udgangspunkt kildepladszoner og øvrige grundvandsdannende oplande for råstofindvinding, med mindre den eksisterende arealanvendelse vurderes at udgøre en større risiko for grundvandet end råstofindvindingen. Ved tilladelse til råstofindvinding skal hensynet til grundvandet indarbejdes, og der skal foreligge en risikovurdering ved råstofgravning under grundvandsspejl.

#### **Jordvarmeanlæg:**

- 8 Det tillades ikke at jordvarmeboringer dybde når ned til kalkmagasinet, da kalkmagasinet prioriteres til drikkevandsforsyning. Allerød Kommune giver som udgangspunkt ikke tilladelse til vertikale jordvarmeanlæg inden for kildepladszone og øvrige grundvandsdannende oplande.

#### **Boringer og brønde:**

- 9 Gamle private ubenyttede boringer og brønde registreres, og der foretages en prioritering af sløjfningsbehov i forhold til beskyttelseshensyn.



- 10 Der skal ske sløjfning af indvindingsboringer fra erhvervsindvindere, når disse ikke længere er i drift. Dog er boringer, som har interesse for Regionen eller Kommunen som monitoringsboring eller afværgeboring undtaget.
- 11 Kommunen vil gå i dialog med vandværkerne om oprettelse af vandfond, der kan yde økonomisk støtte til sløjfning af ubenyttede private brønde og boringer.
- 12 Der skal ske så skånsom vandindvinding som muligt. Herunder med en så skånsom indvinding på alle indvindingsboringer og over flest muligt af døgnets timer samt eventuelt med frekvensstyret pumpning.
- 13 Hvor en ringere vandkvalitet end drikkevand kan anvendes, skal regnvand om muligt opsamles og udnyttes frem for grundvand.
- 14 Vand fra afværgepumpning, grundvandssænkninger og saltholdigt vand o.lign., der er uegnet til drikkevandsformål, skal under afvejning af lokale forhold søges udnyttet til natur- og erhvervsmæssige formål, hvor en ringere vandkvalitet kan accepteres.
- 15 Kommunen og vandværkerne går i dialog og informerer forbrugerne, grundejerforeningerne og boligforeningerne m.fl. om at begrænse vandforbruget og undgå brug af pesticider mv.

#### **Spildevand og nedsivning eller udledning af regnvand:**

- 16 Allerød Kommune tillader ikke nedsivning/udledning af regnvand fra tagflader, tagrender, og nedløbsrør af bly eller kobber. For at tilgodese muligheden for lokal håndtering af regnvand skal nybyggeri derfor etableres uden bly og kobber
- 17 Til nedsivning/udledning af vand fra tage, tagrender og nedløbsrør m.m. af zink skal anvendes en LAR (lokal afledning af regnvand) løsning, som renser regnvandet for dets indhold af zink forud for nedsivning/udledning. Alternativt ledes vandet til rensning på renseanlægget.
- 18 Udbringning af **spildevandsslam** skal undgås inden for nitratfølsomme indvindingsområder, kildepladszoner og øvrige grundvandsdannende oplande.
- 19 **Nedsivning af vejvand fra byzoner og tungt belastede veje** skal undgås i kildepladszoner og øvrige grundvandsdannende oplande.
- 20 Allerød Kommune tillader som udgangspunkt ikke nedsivning af regnvand fra forurenende grunde samt nedsivning fra industriområder.

#### **Forurenet jord:**

- 21 Midlertidig oplag af forurenet eller potentielt forurenet jord skal så vidt muligt undgås. Alternativt lægges jorden i en tæt container eller på en fast belægning med vandtæt overdækning.



## Bilag 2: Retningslinjer til Allerød Kommunes Grundvandsstrategi 2013

\*Placeret omkring boringer til almen vandforsyning.

Generel oversigt	NFI (NitratFøl-somme Indvindingsområder)	Kildepladszoner*	Øvrige grundvandsdannende oplande	BNBO (Boringsnær Beskyttelseszoner)*
Boliger og <b>mindre</b> grundvandstruende virksomheder og anlæg	Friholdes så vidt mulig. Placering her kræver konkret vurdering og redegørelse i forhold til risikoen for grundvandsforurening.			
<b>Potentielt</b> grundvandstruende virksomheder og anlæg	Friholdes som udgangspunkt			
<b>Særligt</b> grundvandstruende virksomheder og anlæg	Kommunen friholdes helt			
Tilladelser til og tilsyn med anlæg, der kan udgøre en risiko for grundvandet	Krav om anvendelse af den bedst tilgængelige teknologi (BAT) i forhold til beskyttelsen af grundvandet.			
<b>Virksomheder</b> eller landbrug	Ved tilsyn informeres om beliggenhed i forhold til grundvandszoner og forebyggende foranstaltninger inddrages i dialogen.			
Tilsyn på landbrug	Udvidet tilsyn i forhold til nitrat og pesticider			
<b>Råstofindvinding</b>		Friholdes som udgangspunkt, med mindre den eksisterende arealanvendelse vurderes at udgøre en større risiko. + Øget fokus ved tilsyn på allerede eksisterende anlæg		
Råstofindvinding under grundvandsspejl	Der skal foreligge en risikovurdering og hensynet til grundvand skal indarbejdes i tilladelsen			
Vertikale <b>jordvarmeanlæg</b>		Der gives som udgangspunkt ikke tilladelse		
Jordvarmeboringer, anden <b>vandindvinding</b> end til drikkevandsforsyning m.v.	Det tillades ikke at borerers dybde når ned til kalkmagasinet, da kalkmagasinet prioriteres til drikkevandsforsyning.			
Mindske vandforbrug og mængden af spildevand	Muligheden for nyttiggørelse af opsamlet regnvand til vanding af fodboldbaner, golfbaner eller til bevaring og pleje af vandafhængige naturtyper m.m. prioriteres – i hele kommunen.			
Nedgravning af nye private <b>olietanke</b>		Ikke tilladt + øget fokus ved tilsyn på allerede etablerede anlæg		
Tilladelse til overjordiske tanke		Tanken sikres mod påkørsel, placeres i spildbakke og overdækkes.		
Oplag og anvendelse af <b>pesticider</b>		Forbudt indenfor 10 m fredningsbælte (omkring alle indvindingsboringer) + Erhvervsmæssig anvendelse er forbudt indenfor 25 m beskyttelseszoner*		Som udgangspunkt ingen tilladelse
Oplag og anvendelse af <b>gødning</b>		Forbudt indenfor 10 m fredningsbælte (omkring alle indvindingsboringer)		
Opbevaring, anvendelse og håndtering af <b>miljøfremmede stoffer</b>		Friholdes som udgangspunkt. Eventuelle oplag skal sikres mod påkørsel, skal overdækkes og placeres på tæt belægning eller i spildbakke. + Øget fokus på grundvandsbeskyttelsen ved tilsyn		Friholdes som udgangspunkt
Midlertidigt oplag af forurenede eller potentielt <b>forurenede jord</b>	Undgå så vidt muligt. Alternativt lægges jorden i en tæt container eller på en fast belægning med en vandtæt overdækning.			

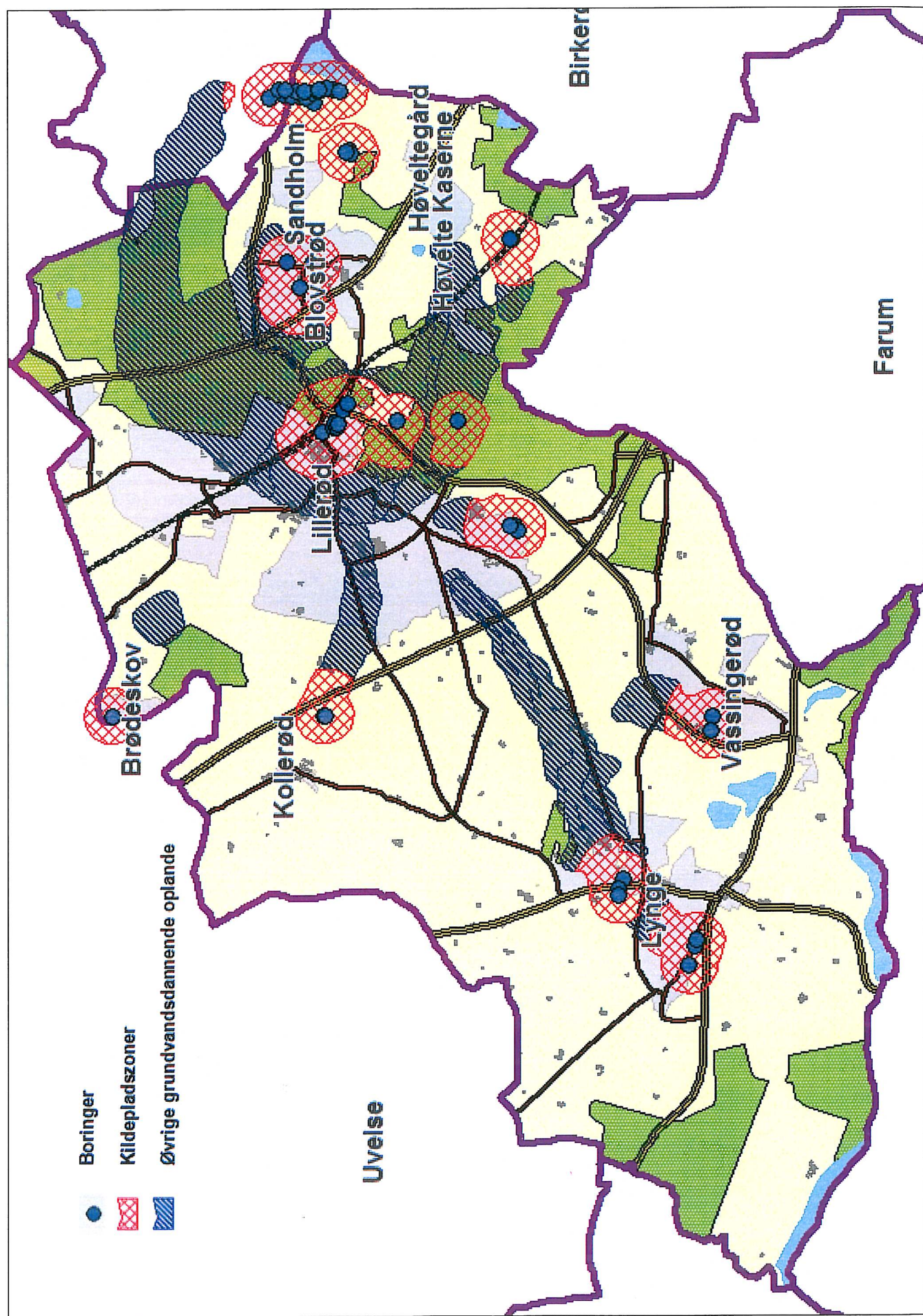


## Bilag 2: Retningslinjer til Allerød Kommunes Grundvandsstrategi 2013

\*Placeret omkring boringer til almen vandforsyning.

Spildevand og nedsivning/udledning	NFI (Nitratfølsomme Indvindingsområder)	Kildepladszoner*	Øvrige grundvandsdannende oplande	BNBO (Boringsnær Beskyttelseszoner)*
Udbringning af spildevandsslam	Skal undgås			
Kloaksystemet sikres mod udsivning af spildevand	Prioriteres højt			
Ukloakerede ejendomme i det åbne land	Det er Allerød Kommunes overordnede politik at kloakere			
Spildevandstekniske anlæg som fx pumpestationer	Kan placeres her, hvis tekniske tiltag sikrer grundvandsbeskyttelsen			
<b>Nedsivning</b> af regnvand på forurenede grunde (V1 og V2 kortlagte)	Kan som udgangspunkt ikke tillades – gælder hele kommunen			
Nedsivning i industriområder	Kan som udgangspunkt ikke tillades – nuancering fremgår af bilag til nedsivningsparadigme			
Nedsivning af vejvand fra byzoner og tungt belastede veje		Skal undgås		
Anvendelse af <b>salt</b> til glatførebekendtgørelse	Begrænses så meget som muligt. Alternativt undgås nedsivning af vand med høj saltningsintensitet i vinterperioden – gælder hele kommunen			
Nedsivning/ udledning af vand fra tage, tagrender og nedløbsrør m.m. af <b>bly eller kobber</b>	Tillades ikke – gælder hele kommunen			
Nedsivning/ udledning af vand fra tage, tagrender og nedløbsrør m.m. af <b>zink</b>	Kan foretages ved anvendelse af en LAR (lokal afledning af regnvand) løsning som renses zink ud af vandet forud for nedsivning/udledning. Gælder for hele kommunen.			

Bilag 3: Kort over nogle af zonerne i Allerød Kommunes Grundvandsstrategi 2013



Bilag 3: Kort over nogle af zonerne i Allerød Kommunes Grundvandsstrategi 2013

