

# Naturparkplan for Naturpark Mølleåen 2017 – 2021



# Indhold

Velkommen til Naturpark Mølleåen.....	3
Indledning .....	4
Naturpark Mølleåen og dens geografiske udstrækning .....	5
Samarbejde og samspil .....	6
Visionen for Naturpark Mølleåen .....	7
Målsætninger for naturparken.....	7
LANDSKABET .....	8
NATUR .....	9
De mange skove i naturparken.....	10
Træ må der til!.....	11
Mølleåen og de store søer.....	11
Naturparkens tørre natur.....	12
Vådområderne og deres betydning for dyr og planter .....	13
KULTURHISTORIE .....	15
Bastrup Tårn .....	15
Minder om storhedstid ved Naturpark Mølleåen.....	16
Vandmøllerne.....	17
Nyere tid.....	17
FRILUFTSLIV .....	19
Kom ud i naturen!.....	20
Friluftsliv på land .....	20
Friluftsliv ved vand .....	22
FORMIDLING .....	23
Formidling for flere .....	23
Mere formidling i naturen .....	24
Museernes rolle .....	24
TURISME & ERHVERV.....	25
Naturparken som turistdestination .....	25
Cykelturisme .....	25
Lokale fødevarerproducenter og lokalt erhvervsliv .....	26
Faciliteter .....	27

# Velkommen til Naturpark Mølleåen

Kære borger

Naturområdet langs Mølleåen mellem Farum og Slangerup har været fredet i mange år. Sammen med foreningen Naturparkens Venner tager vi nu initiativ til at styrke området yderligere ved at søge om en officiel mærkning af området som Dansk Naturpark. Med mærket som Dansk Naturpark vil vi få et godt udgangspunkt for at udvikle det store oplevelsespotentiale, der allerede er i området.

Denne naturparkplan er en væsentlig del af ansøgningen til Friluftsrådets organisation Danske Naturparker. Naturparkplanen for den femårige periode 2017 – 2021 har været i høring i perioden 16. juni – 12. august 2016, og med politikernes efterfølgende godkendelse af Naturparkplanen for Naturpark Mølleåen er vi klar til at ansøge om mærkningen d. 1. oktober 2016.

Naturparkplanen er lavet i samarbejde med Naturparkens Venner, Danmarks Naturfredningsforening og Naturstyrelsen. Mærkningen vil ikke medføre nye rekreative stier eller anlæg, idet de allerede findes i fornødent omfang i naturparken.

Vi er stolte af, at denne smukke naturperle ligger i vores kommuner. Området har aldrig været samlet som Dansk Naturpark, men det er vigtigt for at kunne markedsføre og brande det, så det kan blive et endnu større aktiv for borgerne, og så det også gerne kan trække turister til, der vil ud og opleve natur og kultur.

God læselyst!

Egedal, Furesø, Allerød og Frederikssund Kommuner

# Indledning

Naturpark Mølleåen! Navnet er nyt, men ideen om en naturpark er efterhånden adskillige årtier gammel. Statsminister Thorvald Stauning og kredsen omkring ham påbegyndte fredningerne i området i 1938. Derefter opstod ønsket og ambitionen om at tilegne et område – en naturpark – til anskueliggørelse af landets geologiske, historiske og naturmæssige udviklingshistorie hos en håndfuld ildsjæle, der fandt opbakning hos Stauning. I 1942 blev der nedsat et arbejdsudvalg, som skulle arbejde med realiseringen af en naturpark, og siden da har forskellige ildsjæle engageret sig i "naturparken" – et begreb, som først med Friluftsrådets initiativ er blevet officielt formaliseret i Danmark. Naturparken har haft forskellige navne, eksempelvis udkom bogen "Naturparken mellem Farum og Slangerup" som slutstenen på arbejdsudvalgets værk i 1967. Foreningen Naturparkens Venner har siden 1968 engageret sig i naturområdet, og har hele tiden haft formidlingen og anskueliggørelsen af geologi, historie og natur som hovedformål, mens Danmarks Naturfredningsforening har stået for gennemførelsen af fredningerne sammen med Frederiksborg Amt.

Friluftsrådet stiftede for nogle år siden den uafhængige organisation, Danske Naturparker. Med Danske Naturparkeres blåstempling i Naturplan Danmark er der nu opstået mulighed for en formalisering af Naturparker, som Danmark har manglet i forhold til de lande, vi gerne vil sammenligne os med. I Danmark er naturparkmærkningen indtil videre givet til seks naturområder i landet. Du kan læse mere om ordningen her: <http://www.friluftsradet.dk/naturparker>.

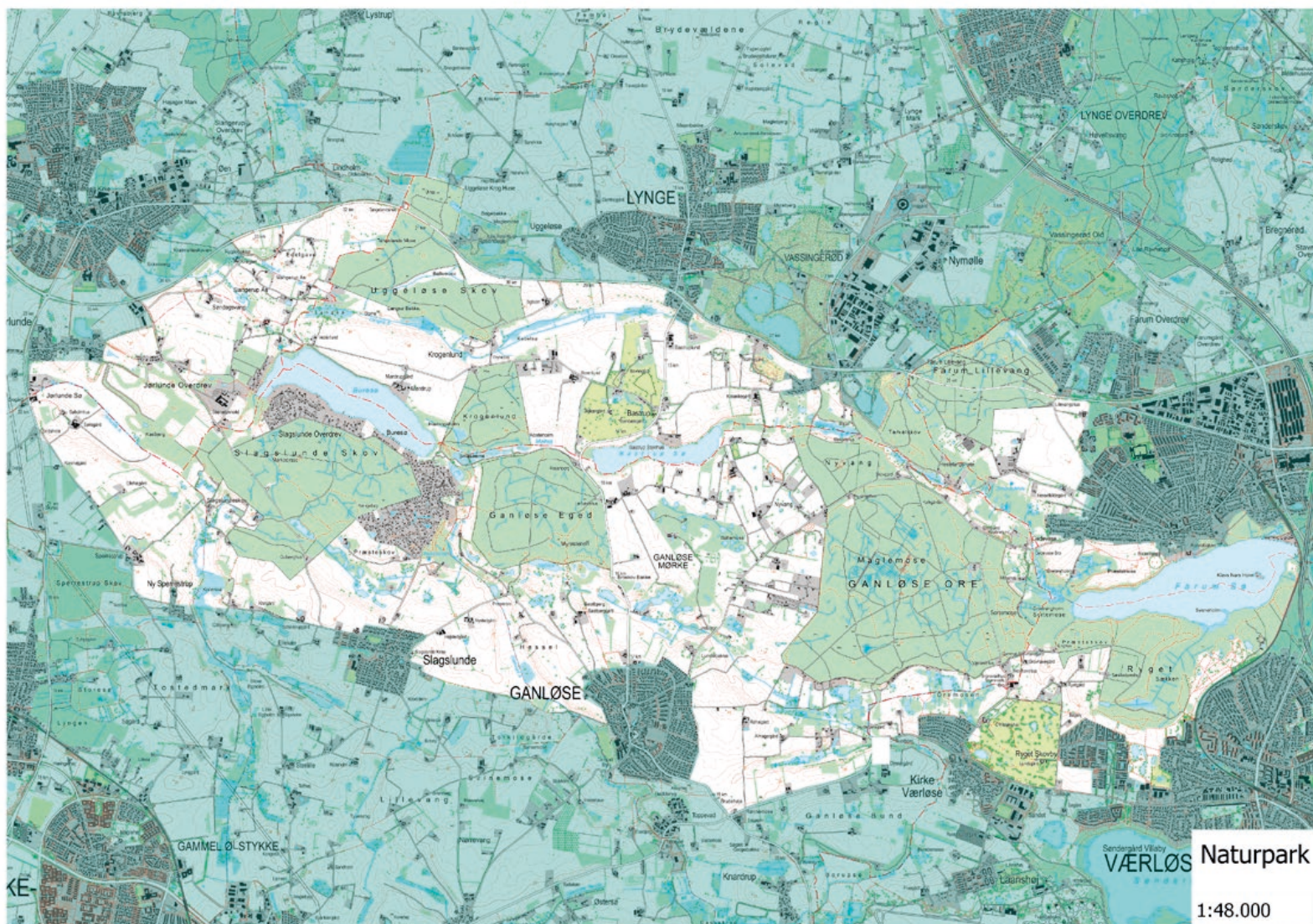
Med sin helt unikke geologiske undergrund og særligt smukke og rige natur har Naturpark Mølleåen et åbenlyst potentiale som Dansk Naturpark. Den sidste istid har efterladt landskabet med et net af tunneldale, som løber i forskellige retninger, og som giver besøgende mulighed for at udpege blandt andet gletsjerporte i landskabet. Grundlaget for den rige natur er også lagt af istidens bevægelser, da de særligt kalkholdige tunneldale har skabt grundlaget for et rigt planteliv. Hele enge af orkideer og andre farverige blomster lyser op, når foråret sætter farver på Naturpark Mølleåen. Med et veletableret net af stier til alle dele af naturparken er også tilgængeligheden på plads; det er bare om at komme ud og se, opleve og lære i Naturpark Mølleåen!



*Majgøgeurt ved Småsøerne*

# Naturpark Mølleåen og dens geografiske udstrækning

Naturpark Mølleåen strækker sig ind i fire kommuner; Egedal, Furesø, Allerød og Frederikssund. Fra Farum Søes østlige spids i den ene ende til Jørlunde i naturparkens vestlige ende rummer naturparken tre store søer og ni større skove. Naturparken strækker sig over et areal på næsten 50 km<sup>2</sup>, heraf er ca. halvdelen fredet natur og en del beskyttet under Natura 2000. Fredningerne og Natura 2000 kan du læse mere om under afsnittet Natur.



*Naturpark Mølleåen. Naturparken strækker sig ind i fire kommuner; Egedal, Furesø, Allerød og Frederikssund.*

## Samarbejde og samspil

Arbejdet med at ansøge om Friluftsrådets mærkningsordning er udsprunget af det frivillige engagement, som allerede eksisterer i naturparken. Foreningen Naturparkens Venner og Danmarks Naturfredningsforening har spillet en afgørende rolle, både som initiativtager og som sparringspartner i arbejdet med ansøgningen. En anden væsentlig medspiller i projektet er Naturstyrelsen, som bakker op om mærkningen og synliggørelsen af Naturpark Mølleåens unikke natur. Naturstyrelsen har blandt andet deltaget som turleder på en del af den første offentlige naturpark-vandring i Naturpark Mølleåen i maj 2016.

Inddragelsen af lodsejere i naturparkens område samt interesserede borgere har været væsentligt og vil fortsat være det i Naturpark Mølleåen. Lodsejere med store arealer inden for naturparkens område har været inviteret til informationsmøde, ligesom kommunerne i samarbejde med Naturparkens Venner og Naturstyrelsen arrangerede et større offentligt arrangement som led i synliggørelsen af arbejdet med naturparken. Det er vigtigt at pointere, at mærkningen af Naturpark Mølleåen som en Dansk Naturpark ikke vil medføre nye restriktioner eller begrænsninger for lodsejere og beboere i området. Udviklingen af naturparken er alene afhængig af, hvad der kan skabes ved frivillige aftaler.



*Oremosedalen*

# Visionen for Naturpark Mølleåen

Naturpark Mølleåen skal plejes og bevares, så områdets besøgende også i fremtiden kan nyde det unikke landskab og den smukke natur, som findes her. Langt flere skal kende til og have glæde af området, og Naturpark Mølleåen skal kendes som et sted med mulighed for et sundt og aktivt friluftsliv. Parken tilbyder rammer for den aktive bevægelse, legen og samværet og vi vil vise vej til naturoplevelsen, fordybelsen i landskabet og ny læring i naturen. Det er et erklæret mål for Naturpark Mølleåen, at flere børn skal lege og lære i naturen, og der vil blive tilknyttet en naturvejleder til naturparken, hvis primære fokus vil blive at give flere børn oplevelser i naturen.

Naturbevarelse i området vil fortsat være højt prioriteret. Naturpark Mølleåen skal fortsat være et område med unik natur, blandt andet som geologisk interesseområde, og høj biodiversitet. Vi vil pleje naturområderne med henblik på at bevare de våde og tørre naturtyper og sørge for, at de sjældne arter, som lever her, trives.

Formidling af naturparken vil også have særlig fokus i den femårige periode. Naturpark Mølleåen skal formidles bredt, så den kan være et aktiv for borgerne i kommunen, men den skal også kunne trække turister til. Også gerne udenlandske turister, der vil ud og opleve natur og kultur. Viden om området og velbeskrevne turruter er allerede gjort tilgængelige af Foreningen Naturparkens Venner, og en væsentlig opgave i den femårige periode vil blive at samle information om Naturpark Mølleåen under en samlet hjemmeside. På den måde vil flere få glæde af den smukke natur og læringspotentialet i landskab, flora og fauna. Den styrkede formidlingsindsats skal også sætte fokus på områdets lokale fødevarereproducenter. Det er ambitionen, at Naturpark Mølleåen kan blive en platform, fra hvilken fortællingen om lokalt producerede fødevarer af god kvalitet kan tage sit afsæt, og også at de lokale besøgsgrunde kan blive et aktiv som destination under en udflugt.

## Målsætninger for naturparken

- Naturpark Mølleåens natur skal bevares, så biodiversiteten fremmes og området bevares attraktivt for publikum.
- Naturpark Mølleåen skal formidles bredt til borgerne og dermed fremme muligheden for at flere, særligt børn, får glæde af naturparken.
- Naturpark Mølleåen skal medvirke til at styrke kommunernes indsats for naturundervisning, friluftsliv og bevægelse i naturen.
- Naturpark Mølleåen skal tilbyde gode rammer for cykling og vandring – naturen ligger åben!
- Naturpark Mølleåen skal tilbyde gode rammer og en velfungerende infrastruktur, så området bliver kendt for at have mange rekreative muligheder for mange typer brugere.
- Samarbejdet mellem kommuner og frivillige skal fortsætte og styrkes.
- Naturpark Mølleåens mange kulturhistoriske spor skal bevares, så disse kan opleves af naturparkens besøgende.

# Landskabet

Landskabet i Naturpark Mølleåen byder på mange unikke eksempler på isens bevægelse henover landskabet under den sidste istid, som sluttede for omkring 15.000 år siden. Landskabet er for den besøgende en fortælling om en successiv udvikling af landet gennem flere isfremstød, hvor gletsjerporte som Ryethøj og Stenesknold og den kilometerlange Langås giver mulighed for, at man kan identificere konkrete eksempler på isens og vandets arbejde med landskabet. Områdets netformede tunneldalsystem, hvor dale forbinder hinanden i to forskellige hovedretninger er enestående for landet, og netop istidens tydelige spor var en væsentlig årsag til interessen for området i 1930'erne. En tunneldal dannes, når floder af smeltevand løber i tunneller under gletsjere. På grund af isens vægt har vandet højt tryk og kan derfor erodere dybe floddale ned i underlaget. Når isen smelter væk, ligger tunneldalen tilbage. Tunneldalene varierer i henhold til isens tryk og vandafstrømningens omfang og hastighed.

Naturpark Mølleåen er oplagt til undervisning i anskueliggørelse af, hvordan isen og vandet har formet det landskab, som vi bevæger os i i dag. Geologien og den natur, som geologien har givet grundlag for, er ganske unik! Landskabets mosaik af forskellige terræn- og jordbundsformer og det sporadisk store kalkindhold skaber usædvanligt gode forhold for biodiversitet, som er et nøgleord for naturfolk i nutidens planlægning. Samtidig er Naturpark Mølleåens beliggenhed på selve hovedvandskellet mellem Øresund og Roskilde Fjord medvirkende til renere vand end normalt, hvilket giver forbedrede levevilkår for truede plantearter.

## **Nationalt geologisk interesseområde, Naturstyrelsens NGI 148 (Farum Naturpark):**

"Det netformede tunneldalsystem, hvor dale forbinder hinanden i to forskellige hovedretninger, kendes ikke fra andre steder i Danmark. Det har dermed et stort forskningsmæssigt potentiale."

Naturpark Mølleåens tunneldale er udpeget som interesseområde af Naturstyrelsen.



Tunneldalenes fysiske hindringer for færdsel samt råstofferne i naturparkens undergrund har påvirket kulturhistorien helt op til vor tid. Naturparkens natur, kulturhistorie og friluftsliv er således formet af dette særlige geologiske netværk i landskabet.

*Morgentåge i Mølleåens tunneldal*



# Natur

Naturværdien i Naturpark Mølleåen er bemærkelsesværdig. Det geologiske landskab – naturparkens undergrund – er grundlaget for den biologiske rigdom og de særlige naturtyper, som trives i området. Det høje kalkindhold betyder blandt andet, at en sjælden plante som melet kodriver kan trives i Krogenlund Mose, som et af de eneste levesteder for arten i Danmark. Der er en direkte sammenhæng mellem den specielle flora i området og jordbundsforholdene.

Landskabet i naturparkens område består af et unikt netværk af tunneldale i morænelaget. Det netværk skaber en mosaik af forskellige jordarter og vandforhold, som blev foreløbig fredet i 1938 og endeligt fredet i 1948. De områder er derfor i 1998 udpeget som Natura 2000-habitater. De omkringliggende områder er endeligt fredet senere, og forventes at udvikle sig i gunstig retning.

Tunneldalene består af en våd bund med åer, enge, moser, kær og søer. Vandet kommer fra dalsiderne med forskelligt kalkindhold og danner i Mølleådalene nogle af landets bedste rigkær, en mosetype som omtales i afsnittet Vådområderne og deres betydning for dyr og planter. Tunneldalene har været åbne og afgræssede i fortidens landbrug. Efter 2. Verdenskrig ophørte afgræsningen, hvilket resulterede i, at mange moser og enge blev tilgroede.

Naturpark Mølleåen består af en blanding af landbrugsland, statsskove og tunneldalenes fredede natur, hvoraf hele aksen langs Mølleådalene og nogle af skovene blev Natura 2000-område i 1998, sammen med Furesøen. Natura 2000-området inden for naturparken omfatter den øvre del af Mølleådalene med vandløbet Hestetangs Å (Mølleåens øvre løb) og Vassingerødløbet, de tre store søer Buresø, Bastrup Sø og Farum Sø, adskillige moser, enge samt 9 statsskove.

## **Natura 2000-område nr. 139 - Øvre Mølleådal, Furesø og Frederiksdal Skov:**

Natura 2000 er et internationalt netværk af de vigtigste naturområder i Europa. Staten udarbejder Natura 2000-planer for seks år af gangen. Under selve Natura 2000-planen er knyttet et fuglebeskyttelsesområde og et habitatområde, som udgør specifikke beskyttelser for disse områder. Natura 2000-planen opstiller langsigtede mål for områdets natur og et indsatsprogram for planperioden. På baggrund heraf udarbejder kommunerne handleplaner for, hvordan indsatsprogrammet skal gennemføres og målene kan nås. Natura 2000-handleplanen for Mølleådalene er udarbejdet i et samarbejde mellem Naturstyrelsen og Egedal, Furesø, Allerød, Rudersdal, Lyngby-Taarbæk og Frederikssund Kommuner.

En væsentlig del af Naturpark Mølleåens areal er omfattet af Natura 2000. Udpegningen af Natura 2000-området er sket på baggrund af særlige naturtyper og arter. Udpegningsgrundlaget for Mølleådalene er hele 15 habitatnaturtyper. Ådalene rummer store mose- og kærarealer med mange værdifulde naturtyper og sjældne eller truede arter af planter, padder og insekter. En del af ådalene er også udpeget som levested for sjældne og sårbare fuglearter som rørhøgen, der efter mange års fravær er ved at vende tilbage som ynglefugl ved Farum Sø.

Natura 2000-området er omfattet af naturplaner, der fortæller hvordan man skal behandle områdets natur, så man stopper tilbagegangen for naturtyper og arter. Skovene, herunder også skove i Natura

2000-området, er omfattet af Naturstyrelsens driftsplaner. Vandområderne, som f.eks. de store søer, er omfattet af vandplanerne, som beskriver, hvordan man kan opnå god tilstand i vandmiljøet. Disse planer omfatter i al væsentlighed, hvad der anses for nødvendigt for at bevare og forbedre Naturparkens natur.

Udover Natura 2000-området er også en stor del af naturparken fredet. En fredning beskytter et naturområde, og kan omfatte dyr, planter, kulturspor og landskabet. Derudover kan en fredning også give folk adgang til det fredede område. Der er udarbejdet flere plejeplaner for de fredede dele af naturparken, som opstiller målsætninger og metoder, som både kommunerne og lodsejerne kan arbejde efter.

I områder med beskyttet natur skal beskyttelse og benyttelse selvfølgelig gå hånd i hånd, og der vil være fokus på, at planlægning af benyttelse ikke går ud over naturværdierne, samtidig med, at man giver de bedst mulige rekreative tilbud til borgere og brugere af naturparken.

## De mange skove i naturparken

Når man går tur i naturparkens mange skove skal man huske at kigge op – skovene i naturparken har nemlig en stor bestand af bøg, og en del af dem er rester af oprindelig, dansk naturskov. Det kan man f.eks. se i skovbræmmerne langs Farum Sø, ved Grethesholm og i Farum Lillevang. Flere andre skove i området er udlagt som urørt skov, hvilket vil sige, at væltede træer får lov til at blive liggende i skovbunden til gavn for insekter og andre dyr. Hvis man bevæger sig ind i de vestlige skove, kan man se de vrang bøgetræer, hvor grenene vokser anderledes end på andre bøgetræer. De vrang bøge er genetisk forskellige fra almindelig bøg. I de mere fugtige dele af skovene findes flere småsøer med et rigt dyreliv, som blandt andet omfatter padder, salamandre og snoge.

Naturpark Mølleåen omfatter 9 større skove, som alle er statsskove, samt et lille hjørne af Nørreskoven, hvor halvdelen er statsejet, og halvdelen privat. De 9 skove er Ryget Skov, Ganløse Ore, Nyvang, Terkelskov, Farum Lillevang, Ganløse Eged, Krogenlund, Uggeløse Skov og Slagslunde Skov. Tre af skovene, Terkelskov, Farum Lillevang og Ganløse Eged, er en del af Natura 2000-området.



*Nyudsprungen bøg i Ganløse Eged*

# Træ må der til!

I den største skov i naturparken, Ganløse Ore, og i Farum Lillevang kan man finde flådeeege, som dateres tilbage til 1800. Flådeeege er egetræer, der er særligt velegnede til skibsbyggeri. Da Danmark mistede sin flåde i 1807, var der mangel på velegnede træer til at bygge skibe. Det afstedkom en rask beslutning om at plante nye træer til brug for flådens genopbygning. Træerne blev plantet særligt i Nordsjælland og altså også i det område, som nu kendes som Naturpark Mølleåen. Entusiasmen resulterede imidlertid ikke i en ny flåde, da "Flådeegene" først blev meldt klar til brug omkring år 2000. Til gengæld har vi nu mange smukke egetræer i Natura 2000-området.

## Mølleåen og de store søer

I Naturpark Mølleåen findes flere søer og åer. Området nordvest for Farum Sø er blandt andet blevet habitatområde for den sjældne isfugl. Man kan være heldig og se den som en lynhurtig blågrøn, glimtende pil flyve langs Hestetangs Å, som er et af Nordsjællands reneste vandløb. Ved broerne og mølledæmningerne over åen overvintrer den nordiske vandstær, hvor den ses sidde med sine karakteristiske knæbjøringer på stenene i åen. Det er også almindeligt at høre nattergale og gøge langs åen i maj og begyndelsen af juni.

Buresø er Nordsjællands reneste sø, og har et højt indhold af kalk, der har resulteret i kalkudfældninger i søbunden. På grund af vandkvaliteten i søen og dens beliggenhed i den dybe tunneldal har søen stor videnskabelig interesse, og den sjældne vandplante stor najade er tidligere fundet i søen. Det er muligt at bade i den østlige ende af Buresø, samt ved to mindre badesteder i den vestlige ende.



*Stor najade er fundet i Buresø*

Bastrup Sø er ligeledes en ren sø, og det er tilladt at bade i den. Fra Bastruptårnets ruin ved den nordlige søbred er der en flot udsigt over hele området.

Farum Sø er omkranset af skov hele vejen rundt, bortset fra enkelte private ejendomme på nordsiden. Det er muligt at bade i Farum Sø ved Doktors Bugt på nordsiden af søen, og der er en robådsudlejning ved Fiskebæk. I store dele af Farum Sø er bunden sandet, og undervandsvegetationen er derfor generelt meget fattig.

Buresø ligger længst mod vest og har sammen med Langesødalens udløb via Græse Å til Roskilde Fjord. Småsøerne og den sydlige tunneldal har også udløb via Værebros Å til Roskilde Fjord, mens de vestlige tunneldale afvandes via Sillebros Å til Roskilde Fjord. Bastrup Sø og Farum Sø mod øst er begge en del af Mølleå-systemet og har udløb til Øresund.



*Krogeseø i Ganløse Orned*

## Naturparkens tørre natur

Overdrevsnaturen er tør natur, som findes flere steder i Naturpark Mølleåen. Overdrev er en af de naturtyper herhjemme, som har flest arter, men samtidig er overdrev til stadighed truet af tilgroning og for meget tilførsel af næringsstoffer.

Af de lysåbne naturtyper kan i øvrigt nævnes den markante kalksandsås øst for Buresø, kalkoverdrevene ved Kalkgården og småområder ved Farum Kildeenge, hvor der også er mange fugle. Ved Baunesletten og Storebjerg/Præstegårdsmarkerne i Farum drives der høslet på overdrevene, hvor man slår området og efterfølgende fjerner græsset, og på den måde også fjerner næringsstofferne.

Ved Nymølle findes en skrænt, hvor skærmpflanzen foldfrø vokser. Dette er landets sidste bestand af foldfrø, efter at planten er forsvundet fra dens øvrige voksesteder i Nordsjælland.

En af de mest karakteristiske overdrevsarter er markfirben, som bruger de lysåbne områder til at sole sig på.

## Vådområderne og deres betydning for dyr og planter

Små søerne eller Krogenlund Mose er et eksempel på mosetyper ekstremrigkær, og er en af Danmarks fineste blomsterlokaliteter. Nogle eksempler på de mange sjældne og fredede arter som findes her er maj-gøgeurt, kødfarvet gøgeurt, melet kodriver, bredbladet kæruld og den kødædende vibefedt. Med de mange arter af planter følger også et rigt insektliv, for eksempel mange arter af sommerfugle. Små søerne afgræsses med kvæg og i nogle områder sikres en optimal naturpleje på Naturstyrelsens areal ved at arealerne også slås med le.

I den østlige del af Kedelsdalen findes også partier med rigkær med en varieret engflora med blandt andet engblomme, ægbladet fliglæbe og massevis af maj-gøgeurt.

Naturpark Mølleåen indeholder flere lokaliteter med mosetyper hængesæk. I den vestlige ende af Farum Sø ligger Sortemosen med rigkær og kildevæld med forekomst af den sjældne tørveviol. Langs vejen Sortemosen findes hængesæk af tørvemos med tranebær, og i Præstemosen kan man finde rosmarinlyng. Syd for Farum Sø ligger Sækken, der består af birke-ellesump og lysåbne moseområder med hængesæk og tørvemos.

### Naturtyperne rigkær og hængesæk:

De mest værdifulde mosetyper er meget næringsfattige, men indeholder alligevel et stort antal arter. Det gælder f.eks. mosetyper, **rigkær**. At det er rigt, siger altså noget om antallet af arter, og ikke indholdet af næring. Rigkær er voksested for orkideer, f.eks. maj-gøgeurt.

**Ekstremrigkær** er en sjælden variant af rigkær, som findes på særlig kalkrig bund.

**Hængesæk** er en mosetype, som er dannet flydende på vand. Den består af sammenfiltrede planterødder og tørvemosser, og på denne mosetype er både næringsindholdet og antallet af arter lavt. Rosmarinlyng og den kødædende soldug vokser på hængesæk.



Stor vandsalamander er en padde med lang krop og hale, som kan blive op til 16 cm lang. I yngletiden kan man kende hannen på den høje rygkam med det savtakkede omrids. Den lever i vandhuller, hvor den især æder vandinsekter, orme og andre salamandere. Den ses dog også på land og nær huse uden for sommermånederne. Stor vandsalamander er en såkaldt Bilag IV art og beskyttet af EU's Habitatdirektiv. Det betyder at den ikke må fanges, slås ihjel eller forstyrres med vilje, og dens levesteder ikke må beskadiges eller ødelægges. Desuden skal der laves særlige bevaringsområder for den i alle EU lande.

Naturområderne og rørskoven langs Farum Sø har stor betydning for områdets fugleliv. Det gælder særligt Sækken, som er et stort uforstyrret moseområde syd for søen. De senere år har rørhøgen ynglet ved overgangen mellem Sækken og Farum Sø. Rørhøgen er beskyttet af EU's Fuglebeskyttelsesdirektiv. I kærerne mellem Bastrup Sø og Klevad Eng lever stor vandsalamander, som er beskyttet af EU's Habitatdirektiv.



*Mølleåstien langs de nye vådområder i Klevad Eng*

# Kulturhistorie

Naturpark Mølleåen rummer en lang række fortidsminder i form af bopladser, gravpladser og kult anlæg. Alle fortidsminder er beskyttet enten af naturfredningsloven eller museumsloven.

Fra stenalderen og bronzealderen findes mange storstensanlæg, gravhøje og spor efter bebyggelse langs å-systemet og langs vejstrøgene over morænefladen. Fra jernalderen og vikingetiden findes mange bopladser, samt spor efter agersystemer og centralpladser, hvor magten var samlet. Karakteristisk for naturparken er de mange spor efter fortidens færdsel og infrastruktur i tunneldalsskrænterne i form af hulveje og kæder af gravhøje frem mod overgangsstederne over fugtige områder og vandløb. Naturparkens mange kulturminde og historiske perioder formidles med stor detaljerigdom af Foreningen Naturparkens Venner på hjemmesiden [www.fnv.dk](http://www.fnv.dk)

## Bastrup Tårn

Bastrup Tårn finder man i den vestlige del af naturparken på et højedrag ved Bastrup Sø. Tårnet, der er et massivt forsvarstårn fra første halvdel af 1100-tallet med 6 m tykke vægge af frådstenskvadre, ligger dominerende på nordsiden af Bastrup Sø og indgår i en befæstning, der strækker sig over det nordøstlige Sjælland langs Mølleåen. Tårnet indgår i en nordeuropæisk tradition af borge, benævnt 'donjon', der blev anvendt både til beboelse og forsvar. I Danmark findes ganske få eksempler på denne type, men Bastruptårnets dimensioner placerer det på højde med de store tårne i udlandet.



*Billede fra en af Foreningen Naturparkens Venners ture. Bastruptårnet ses i baggrunden.*

Donjon[dåndjån], (også kendt fra dungeon: underjordisk fangekælder), engelsk: Boligtårn med kraftigt forsvar, der udgør kernen i en herremands bebyggelse eller flere bebyggelser. Nederst kunne der være fangehul eller forråd, de øvre etager var til beboelse. Tårnet er af militær betydning, men afspejler som monument også høj social status, hvor ejeren tilhører samfundets allerøverste lag.

Af ikke-religiøse (verdslige) bygninger i Nordeuropa i midten af 1100-tallet var den fine tekniske udførsel af murværket på Bastrup Tårn af en sådan kvalitet, at kun 'Kaiserpfalz' i Goslar eller forsvarstårnet i Hamborg kunne matche det.

Tårnets imponerende udformning tyder på, at det er en magtfuld bygherre – med tætte forbindelser til kongen – som stod bag opførelsen. Ebbe Skjalmsen, som var søn af Skjalm Hvide og dermed medlem af Hvideslægten, er et oplagt bud. Kong Niels benævner ham 'Ebbe af Bastrup' i et brev dateret 1130. Hvideslægten var en magtfuld familie i middelalderen med tætte kontakter til kongefamilien, særligt i den urolige periode i 1100-tallet, hvor Valdemar den Store blev konge. Slægten fungerede som kongens nærmeste rådgivere, hærførere og biskopper. En vigtig kilde er Saxos Danmarks Krønike. Han skrev for Absalon, barnebarn af Skjalm Hvide. Mange fra Hvideslægten er begravet i Sorø, men naturparkens område udgør også et vigtigt område med Hvideslægtens kirker og spor efter befæstede gårdanlæg. Hvideslægtens indflydelse forsvandt efter mordet på Erik Klipping i 1286.

## Minder om storhedstid ved Naturpark Mølleåen

Knardrup, som ligger lige syd for naturparken, blev Ebbe Skjalmsens, eller i alt fald hans efterkommeres, hovedsæde på egnen. Efter mordet på Erik Klipping blev gården inddraget af kongemagten og skænket til cistercienserne, som oprettede et kloster med munke fra Sorø. Klosteret var udstyret med klosterkirke og vandmølle, og var i funktion indtil reformationen 1536, hvor klosteret blev nedrevet, og jordtilliggende overgik til krongods. Oprettelsen af klosteret var på den måde en fortsættelse af Hvideslægtens betydelige indflydelse i dette område – ligesom slægtens gaver til kirke og klostre i form af jord og penge understreger magt og overflod.

Lige uden for naturparken findes også den middelalderlige købstad Slangerup (nedlagt som købstad 1809), hvor kong Erik Ejegod blev født i 1103. Jørlunde Kirke fra begyndelsen af 1100-tallet er opført i frådsten, ligesom Bastruptårnet (1125-75), med byzantinsk inspirerede kalkmalerier, og er sandsynligvis også opført af Hvideslægten. Naturparken og dens opland er således en integreret del af Hvideslægtens magtområde, selv om Midsjælland og Sorø var Hvideslægtens kerneområde.



*Kalkmalerier fra 1100-tallet i Jørlunde Kirke*



# Vandmøllerne

De første danske vandmøller kendes fra sidste halvdel af 1100-tallet, hvor mølleteknologien bliver indført sammen med klostervæsenet. Især cistercienser-munkene blev kendt for deres store viden om hydrotekniske forhold, der var forudsætningen for bygning af vandmøller. Det har været revolutionerende at kunne udnytte vandets energi til formaling af mel. Det blev dog Roskildebispens, som overtog den østlige del af Naturparken efter Hviderne og udnyttede Mølleåens store fald på 30 m. fra udspringet ved Bastrup Sø til udløbet i Øresund. Den stabile vandføring har været forudsætningen for placeringen af mindst 12 vandmøller langs Mølleåen.

Øvre og Nedre Hestetangsmølle, nord for Ganløse Ore, kan stadig identificeres som fossile mølleanlæg med delvis synlige møllesøer i landskabet. Den øvre mølle nævnes første gang i midten af 1400-tallet, og siges at være tilknyttet Slingerup Kloster. Møllerne var i brug indtil i løbet af 1800-tallet, hvor de blev udkonkurreret. Vandmøllen ved Fiskebæk nævnes første gang i 1370, som bygget af Roskildebispens. Mølledæmningen blev senere hovedfærdselsåren til Hillerød: Frederiksborgvej. Den er siden forsvundet, mens dæmningsanlæggene efter Hestetangmøllerne og en vandmølle på østsiden af Farumgård ses endnu. Ved Græse Å lå Kratmøllen, som nævnes på Valdemar Atterdags tid.

## Nyere tid

Den moderne kulturhistorie har også sat sit præg på naturparken. I udkanten af naturparken findes flere velbevarede landsbykerner: Kirke Værløse, Farum, Vassingerød, Lyngø, Uggeløse, Jørlunde, Sperrestrup, Slagslunde og Ganløse – foruden flere fritliggende gårde. Farumgård er et eksempel på en hovedgård, nævnt første gang i 1370 under Roskildebispens. Den nuværende hovedbygning er ombygget i 1704 i rokokostil, og haveanlægget er anlagt i fransk barokstil.

Naturparken var tidligt i 1900-tallet målet for turisme fra hovedstaden, hvor man med den nu nedlagte Slingerupbane kunne komme til Farum, hvor der var mange aktiviteter med hotel, pensionater og bådferier. Selvom naturparken i dag består af meget urørt natur, har der tidligere været gravet tørv i de mange moser samt udvundet råstoffer i form af grus, kalk og ler; da man tidligere også opfattede naturen i naturparken som en ressource, der kunne anvendes. Naturparken afspejler således et levende kulturlandskab.

Landsbyerne i naturparken afspejler tegn på bebyggelsesformer, der rækker langt tilbage i tid til perioden før landboreformerne i slutningen af 1700-tallet, hvor man i et driftsfællesskab dyrkede jorden. Strukturen afspejler sig ved placeringen af gårdene omkring det ubebyggede græsareal ved gadekæret kaldet fortet, der var fælleseje og hvor rådslagning tidligere fandt sted. I dag er landsbyerne stadig livskraftige og præget af et levende og aktivt foreningsliv.

Vil du vide mere om de andre minder og tegn på menneskers liv og færdsel i naturparken? Læs mere om blandt andet oldtidsvejene, bronzealderhøjene og landsbykirkerne på naturparkens grænse på [www.fnv.dk](http://www.fnv.dk) under "Kulturminder og Historie".



*Farumgård og Farum Kirke ved Farum Sø*



*Farum Søsti - 1800-tallets turistmål*

# Friluftsliv

Naturpark Mølleåen er fyldt med god plads og velegnede steder til friluftslivet. Det forgrenede stisystem giver både vandrere og cyklister god adgang til naturoplevelser undervejs på turen, blandt andet går nationalcykelrute 2 gennem naturparken. Hvis du er på cykel, er der også gode muligheder for at benytte S-togsnettet i naturparkens vestlige og østlige ende, og naturparkens nærhed til offentlig transport og de mange parkeringspladser giver mulighed for at tiltrække besøgende i en større radius.

Områdets benyttelse som naturpark gennem mange årtier kommer i høj grad til udtryk i de gode rammer for naturoplevelser, som er etableret mange steder i naturparken. Blandt andet er der mulighed for at opholde sig længere tid og fordybe sig i naturen ved at benytte sig af de mange bålpladser, shelters og lejrpladser, som allerede i dag findes i området. Flere steder i naturparken er der også mulighed for at bade.

For børnefamilierne er det nemt og tilgængeligt at lægge skovturen ved en bålplads f.eks. ved bredden af Buresø, og for institutioner og skoler på udflugt kan bålhytterne i Farum Lillevang være en oplagt destination. Her er der gode rammer for længere ophold og fordybelse i naturen.



*Farum Lillevang i den nordøstlige del af Naturpark Mølleåen byder på mange gode friluftsfaciliteter. Der er bålsteder og bålhytter i alle naturparkens skove.*

## Kom ud i naturen!

Med naturparkens forgrenede stisystem er adgangen til alle områder af naturparken god. På cykel har man som besøgende god mulighed for at komme mellem de forskellige interessepunkter i naturparken, og på turen undervejs kan man nyde skovene og de mere lysåbne naturtyper som eng og overdrev.

I Naturpark Mølleåen suppleres den gode adgang til natur- og kulturoplevelser af en række tilbud til den besøgende. Foreningerne omkring naturparken afholder faste årlige arrangementer, hvor natur og kultur formidles på gåture i naturparken. Det er særligt naturparkens ældre publikum, som benytter disse tilbud, og på den måde introduceres de til området og inspireres til egne ture. Foreningen Naturparkens Venner giver også mulighed for friluftsoplevelser på egen hånd i området med et oversigtskort og velbeskrevne turforslag med markerede ruter på deres hjemmeside [www.fnv.dk](http://www.fnv.dk). Disse ture kan også tilgås via smartphone.

Med "Findveji" udlagt i hele området ved Farum Lillevang er der også rig mulighed for at tage ud og opleve naturen. Findveji giver mulighed for at udforske området via mobiltelefonen gennem en form for orienteringsløb, hvor man afsøger naturen for faste punkter, som er angivet på et digitalt kort på telefonen.

Alt dette er blot eksempler på mulighederne i naturparken og dens omgivelser. Kommunerne vil i samarbejde med Naturparkens Venner, Danmarks Naturfredningsforening og andre aktive foreninger i området gøre en stor indsats for at formidle og synliggøre Naturpark Mølleåens mange muligheder for flere.

## Friluftsliv på land

Cyklisterne er godt repræsenteret i naturparken. National Cykelrute 2 går tværs gennem naturparken, som dermed er tilknyttet et større net af cykelruter. Naturparkens hovedruter er Farum Søsti og Mølleåstien, som ved Buresø deler sig i National Cykelrute 2 mod Jørlunde og naturparkens centrale cykelrute mod Ølstykke Station. Området er særdeles populært blandt cykelryttere på grund af den bakkede terræn og den begrænsede trafik. De bruger naturparkens asfaltveje, hvor der også arrangeres en del cykelløb. Området bruges også flittigt af motionister på mountainbikes, som primært færdes på de mindre skovstier.



*Mountainbikere ved Småsørne*

Løbsmotionister bruger også naturparken flittigt. Hvert år i juni afvikles motionsløbet Farum Sø Rundt.



*Løbet Farum Sø Rundt*

Motionister på hesteryg er ikke et særsyn i Naturpark Mølleåen. Der er mange rideskoler og gårde med heste omkring naturparkens skove, og mange steder i naturparken har Naturstyrelsen anlagt separate ridestier i dialog med rideskolerne.

Naturparken rummer også hele to golfbaner; Værløse Golfklub og Mølleåens Goldklub ved Bastrup. Derudover kan klatreentusiaster bruge klatrevæggen ved forhindringsbanen i Uggeløse Skov, som giver mulighed for klatring under trækronerne. Endvidere er der etableret en stor naturlegeplads ved Salamandersøen.

## Friluftsliv ved vand

Der er rige muligheder for at bade i Naturpark Mølleåen. Naturparkens mest besøgte badested er ved Buresøen ved Egedals kommunale anlæg. Her er der liv og aktivitet på de varme sommerdage. Opholder man sig i den østlige del af naturparken er det oplagt med en tur i Furesøen, hvor der ved Furesø Marina er anlagt badebro og sandstrand. Badestedet ligger lige uden for naturparkens grænse og få hundrede meter fra Farum Sø. Farum Sø byder også på en lille badeplads vest for Farumgård, og herudover er der flere mindre badesteder ved de andre søer.

Furesøen kan benyttes til sejlbåde og i begrænset omfang motorbåde. På Farum Sø prioriteres naturbeskyttelsen højt, så her må der slet ikke sejles med motor, og sejlads med kano og kajakker er også begrænset til klubber og bredejere. På Bastrup Sø er det tilladt at sejle efter aftale med Naturstyrelsen, dog ikke med motor. Buresøen er privatejet og offentlig sejlads er ikke tilladt.

# Formidling

Foreningen Naturparkens Venner, som opstod i 1968, har gennem tiden stået for formidlingen i og om naturparkens område. Resultatet af mange års engagement i området kan findes på foreningens hjemmeside [www.fnv.dk](http://www.fnv.dk), og er ganske imponerende. Foreningens formidling har sit grundlag i bogen "Naturparken mellem Farum og Slangerup", som var slutstenen på arbejdsudvalgets værk i 1967, og gennem tiden har foreningens ildsjæle opbygget flere guides til området. I 1996 udgav foreningen et kort med områdets cykelruter og i 2015 blev deres omfangsrige turguide gjort digitalt tilgængelig. Turguiden rummer 17 forskellige ture, og er senest i foråret 2016 blevet suppleret med en beskrivelse af cykelruten tværs gennem naturparken. Der er således allerede omfangsrig viden om områdets geologi, natur og kulturhistorie tilgængelig, og formidlingen af viden bliver et fokusområde i arbejdet med Naturpark Mølleåen. Hjemmesiden og tursystemet under Naturparkens Venner vil i den sammenhæng være hovedelementer.

## Formidling for flere

Udover den formidling som Naturparkens Venner varetager i området, står også Naturstyrelsens naturvejledere, Danmarks Naturfredningsforening og Dansk Vandrelaug samt enkelte private aktører for ture i området. I sommerhalvåret arrangerer foreningerne guidede ture næsten hver weekend, hvor der kan dukke 100 deltagere op til arrangementerne. Herudover arrangeres en del vinterture. Det er et ønske fra kommuner og foreninger at skabe et mere koordineret samarbejde på tværs af kommunegrænserne, f.eks. ved et årligt fællesmøde med alle private aktører i området, og det kunne være en oplagt mulighed for at skabe et større overblik over formidlingstilbud og sikre, at tilbuddene er spredt henover årstiderne, ligesom en koordineret kommunikationskanal er på tale.

Langt de fleste besøgende i naturparken udover motionisterne har hidtil været den ældre generation, og aktørerne omkring Naturpark Mølleåen ønsker, at flere målgrupper tager naturparken i brug. I den sammenhæng er børnene en særlig målgruppe, og det er målet, at der i løbet af den femårige naturparkperiode skal etableres et fast samarbejde mellem naturvejledere, museumsformidlere, pædagoger og lærere. Samarbejdet skal sætte flere faglige felter i samspil, så børnene kan undervises i forløb, som både omhandler Naturpark Mølleåens natur- og kulturhistorie.



*På tur rundt om Bastrup Sø*

## Mere formidling i naturen

Ønsket om at udbrede kendskabet til naturparken vil også betyde en fysisk synliggørelse af naturparken i landskabet. Når man bevæger sig i og omkring Naturpark Mølleåen, skal det være tydeligt, hvor parken tager sin begyndelse, og hvor den slutter. Fysisk skiltning skal på den måde være med til at gøre de, som færdes i området, bevidste om naturparken. Hovedruter som cykelruten kan ligeledes være tydeligt afmærket for publikum på samme måde som Farum Søsti og Mølleåstien er det i dag.

Viden om natur, kultur og geologi i naturparken, som allerede formidles af flere foreninger, skal ligeledes gøres tilgængelig i naturparkens landskab. På de vigtigste punkter vil information om natur, kulturhistorie og andre relevante emner blive stillet til rådighed ved hjælp af QR-koder eller lignende digital formidling. Der vil blive arbejdet på at anvende digital formidling for at minimere de fysiske skilte (undgå skilteskove) og sikre en billig, men også omfattende og ajourført, formidling af området.

## Museernes rolle

Områdets formidling af historie og arkæologi varetages af flere museer, herunder bl.a. Furesø Museum og Skenkelsø Mølle Museum. Furesø Museums udstilling i Mosegården i Værløse udstiller fund fra naturparkens østlige del, som er typiske for hele naturparken. Skenkelsø Mølle Museum udstiller landbrugsredskaber gennem tiden, med særlig fokus på bearbejdning af korn med håndkraft, vindmøller og vandmøller.

Hensigten er, at kendskabet til seværdighederne og den unikke natur skal udbredes, og dette kan f.eks. gøres ved at etablere udendørs udstillinger, eventuelt ved Naturstyrelsens overdækkede hus ved Klevad Eng, som ligger midt i naturparken. Her kunne man lave en udstilling med fokus på naturparken som Natura 2000-område og den specielle geologi.



# Turisme & erhverv

## Naturparken som turistdestination

Rent historisk begyndte interessen for turismen i naturparkens område, da Frederik Algreen Ussing i 1865 skrev om den centrale tur fra Fiskebæk til Bastrup i "Touristen i Nordsjælland" – Danmarks første turistfører. Det førte til et boom i turisme fra København i 1890'erne, som varede indtil 2. verdenskrig – godt hjulpet af Slangstrupbanen. Mange af de besøgende til området var søndagsturister, men interessen for området var stor nok til, at der alene i Farum Sogn var fire hoteller og en række pensionater.

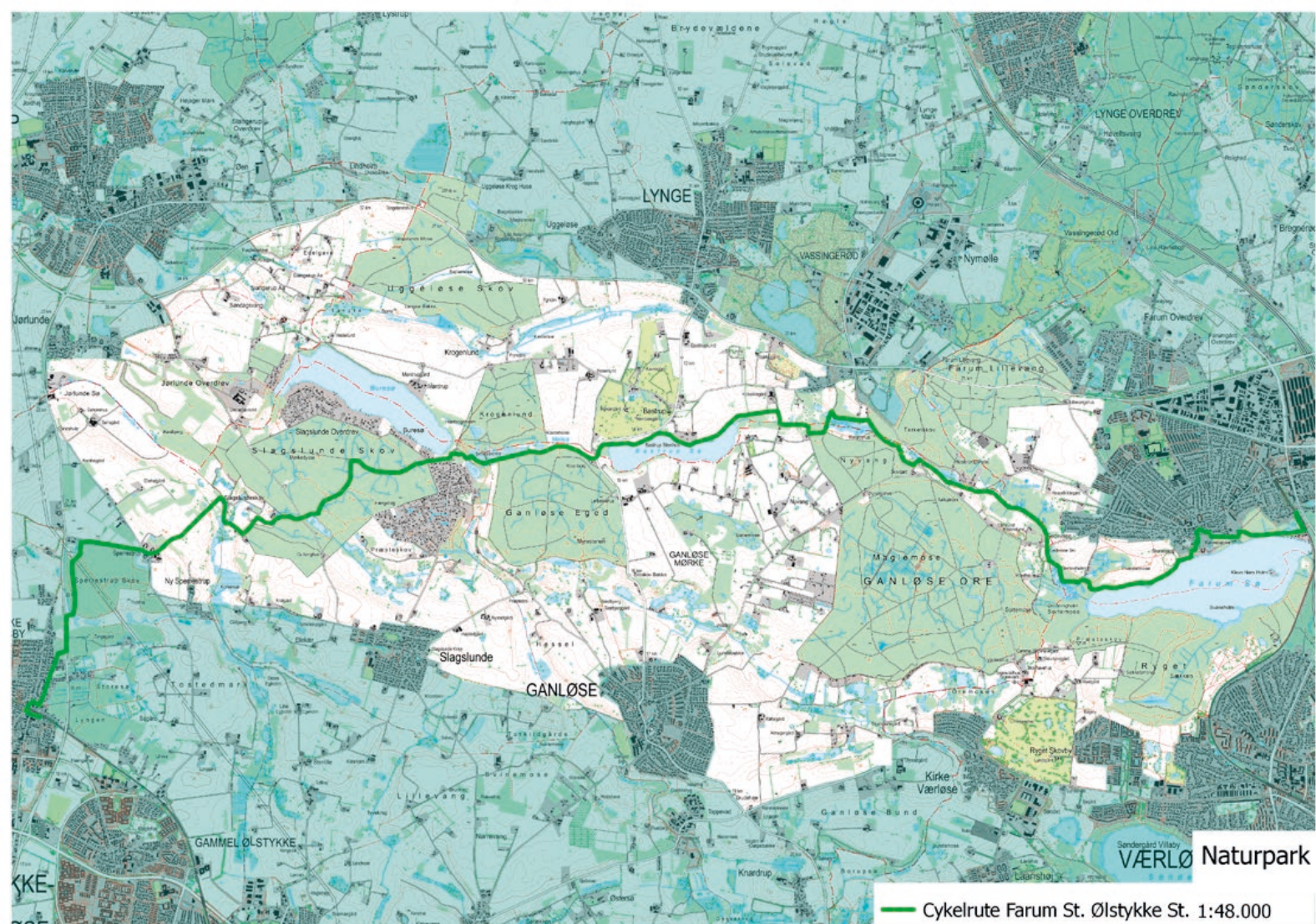
Efter krigen drog turisterne længere væk med bil og fly og flyttede i stedet ud til områdets parcelhuse for at pendle ind. Naturparken blev således i stedet primært brugt som et lokalt rekreativt område.

## Cykelturisme

Naturpark Mølleåen er et oplagt besøg for naturentusiaster på to hjul. Farum Søsti, Mølleåstien, National Cykelrute 2 og en række andre af naturparkens stier og mindre veje er særdeles velegnede til oplevelser på cykel. Med naturparkens placering tæt på offentlig transport er det oplagt at brande området som cykeldestination. Muligheden for at kombinere cykelturen med S-togsforbindelserne giver en mere lettilgængelig naturoplevelse for interesserede i et større opland omkring naturparken. På cykel kan du kombinere en cykeltur 20 kilometer på tværs gennem naturparken med S-togsstationerne i Farum og Ølstykke i hver ende af parken, men du har også mulighed for at benytte stationerne Værløse, Kildedal og Egedal. Fra cykelsadlen er tilgængeligheden bedre og oplevelserne større!



*Skoleklasser på vej i Ganløse Orned*



## Lokale fødevarerproducenter og lokalt erhvervsliv

Kommunerne ønsker at indgå i samarbejder, som kan fremme synligheden omkring naturparken som helhed og sætte fokus på lokale erhvervsdrivende, eksempelvis de lokale fødevarerproducenter. Dette kunne ske gennem et tæt samarbejde med "Smagen af Nordsjælland", som har samme dagsorden. Ligeledes vil kommunerne øge synligheden omkring Naturpark Mølleåen gennem samarbejde med Visit Nordsjælland.

En særlig gruppe er landbrugsvirksomhederne i det, man kan kalde ØKO-bæltet, som løber fra Mørdrupgård til Sørís i nord og vest for Buresø og *Pers Griseri* i syd. Her ligger 5 større økologiske gårde – nogle med gårdbutikker – som gennem tiden har været velvilligt indstillede over for de publikumsbesøg, der har været arrangeret af de forskellige foreninger, som beskæftiger sig med og færdes i naturparken. Herudover har området mange traditionelle, bæredygtige landbrug, som ligeledes har gårdbutikker, som er velbesøgte. I Furesø Kommune kan Rokkedyssegård nævnes som eksempel med bærproduktion og gårdbutik. Et samarbejde mellem Naturpark Mølleåen og besøgs gårdene kunne være indgang til naturparkens oplevelser, og det er et udviklingsområde, som vil være i fokus. Udgangspunktet vil være en kortlægning af de publikumsorienterede landbrug.

Både i den Regionale Udviklingsplan og Greater Copenhagen samarbejdet er der under temaet "Kreativ Erhverv" fokus på fødevarerområdet. Involvering af de lokale fødevarerproducenter i forbindelse med Naturpark Mølleåen hænger godt sammen med de aktiviteter, der er iværksat i Region Hovedstaden og

Greater Copenhagen. Der er bl.a. et samarbejde i gang med erhvervsnetværket "Smagen af Nordsjælland" som et forsøg på, at involvere de lokale fødevarerproducenter. Naturparken og det helt nære opland hertil rummer mange og forskellige tilbud til både danske og udenlandske turister.

## Faciliteter

Der er hotelfaciliteter umiddelbart udenfor naturparken i Farum og Jørlunde. Desuden er der kroer på naturparkgrænsen i Ganløse og Lyngø samt Bed & Breakfast ved Værløse. For de mere friluftsorienterede er der shelters spredt rundt i hele naturparken og mulighed for at campere på campingplads ved Ganløse. Naturparkens badesteder, særligt de to store kommunale anlæg ved Buresø og Furesø (lige udenfor naturparken) vil også have turisternes interesse.



*Nytårstur ved Sørís og Jørlunde Kirke*

Billeder i naturparkplanen:

[www.fnv.dk](http://www.fnv.dk)

Billeder s. 11 og s. 13: Biopix.

## Aktivitetskema

Nr.	Mål og aktiviteter i naturparkperioden 2017-21	Ansvarlig myndighed, potentielle partnere og/eller finansielle støtter
<b>Natur:</b> <i>De væsentligste naturtyper i naturparken skal bevares og samtidig beskyttes mod trusler som næringstilførsel, invasive arter, afvanding m.v.</i>		
1.	<p><i>At sikre skov- og lysåbne naturtyper en god, høj naturtilstand.</i></p> <p>Græsning udvides for at tilgodese de lysåbne naturtyper. Naturstyrelsen ønsker at udvide afgræsning i Terkelskov, Klevad Mose og Småsøerne. Naturstyrelsen arbejder på at finde ekstern finansiering til projektet. (Forprojekt*)</p> <p>Kommunerne har græsnings/hegnsaftaler med flere lodsejere i Naturparken</p> <p>Årlig tællinger af truede plantearter ved Småsøerne.</p>	<p>Kommunerne og Naturstyrelsen</p> <p>Kommunerne og Naturstyrelsen</p> <p>Egedal Kommune</p>
2.	<p><i>At de truede naturtyper kalkoverdrev (6210), surt overdrev (6230) og rigkær (7230) prioriteres højt og arealet af disse øges, således at der så vidt muligt skabes sammenhæng mellem forekomsterne.</i></p> <p>I forbindelse med LIFE Rigkilde projektet bliver der ryddet for opvækst og etableret græsning på et større areal for at udvide det samlede areal af rigkær.</p>	<p>Furesø, Egedal og Allerød Kommuner samt Naturstyrelsen i dialog og samarbejde med lodsejere.</p>
3.	<p><i>At fokusarter og truede arter prioriteres højt og de sikres velegnede leve- og ynglesteder.</i></p> <p>En ny bestand af lys skivevandkalv forsøges etableret i Farum Sortemose i forbindelse med LIFE Rigkilde projektet.</p> <p>Eksisterende vandhuller i kommunen plejes til gavn for stor vandsalamander, blandt andet på Baunesletten og syd for Sækken.</p> <p>Som del af LIFE Rigkilde projektet etableres der nye vandhuller til gavn for stor vandsalamander, og målet er, at de nye vandhuller også vil udvide bestanden af stor kærguldsmed.</p> <p>Forsøg med genintroduktion af mørk pletvinge i Krogenlund Mose og andre steder.</p> <p>Udlægning af sten og stammer til gavn for markfirben i de tørre naturtyper, blandt andet på Baunesletten.</p> <p>Naturpleje af de lokaliteter, hvor der findes fokusarter og truede arter, f.eks. pleje af Farum Sortemose til gavn for tørveviol.</p> <p>Hævning af vandstand i Maglemosen i Ganløse Ore. Projektet realiseres måske først efter 2021.</p>	<p>Furesø og Egedal Kommuner</p> <p>Furesø Kommune</p> <p>Furesø og Allerød Kommuner</p> <p>Egedal, Furesø og Allerød Kommuner og Naturstyrelsen</p> <p>Furesø Kommune</p> <p>Kommunerne og Naturstyrelsen</p> <p>Naturstyrelsen</p>
4.	<p><i>At fuglene på udpegningsgrundlaget sikres uforstyrrede ynglelokaliteter.</i></p> <p>Mink bekæmpes i Sækken for at sikre uforstyrrede ynglelokaliteter for rørhøg.</p>	<p>Naturstyrelsen i samarbejde med Furesø Kommune</p>
5.	<p><i>At der fokuseres på invasive arter og at disse bekæmpes.</i></p> <p>Kæmpe bjørneklo bekæmpes konsekvent i området.</p>	<p>Kommunerne, Naturstyrelsen og private lodsejere</p>
<b>Kultur:</b> <i>At synliggøre og formidle naturparkens kulturhistoriske værdier.</i>		
6.	<p>Udvikling af en fortælling om naturparkens fødevarer-ressourcer. Fortællingen kan supplere cykelstrategien, og sætte fokus på de</p>	<p>Egedal og Furesø Kommuner</p>

	lokale producenter af fødevarer set igennem et historisk perspektiv – fødevarerproduktion i området op gennem tiden. Projektet kan skabe en helt unik oplevelse i Naturpark Mølleåen. Mulige samarbejdspartnere kan være de lokale producenter af fødevarer, Foreningen Naturparkens Venner, Skenkelsø Mølle Museum og Furesø Museum. Skiltning undervejs i naturparken ville kunne formidle kulturhistorien og samtidig vise vej til de lokale fødevarerproducenter og gårdbutikker. (Forprojekt)	
7.	Stengærdet langs Ganløsevejen på strækningerne Lyngvej på østsiden af Ganløse Eged (1. prioritet) og Farumvej nord om Ganløse Ore (2. prioritet) ønskes omsat, men projektet kræver ekstern finansiering. (Forprojekt)	Naturstyrelsen
<b>Formidling:</b> <i>At der skal gøres en særlig indsats i forhold til formidling til børn og unge</i>		
8.	Naturparkens naturvejleder skal arbejde for at etablere et samarbejde med pædagoger og lærere fra de forskellige institutioner i naturparkens nærområde. (Forprojekt)	Kommunerne og Naturstyrelsen
<b>Formidling:</b> <i>At der skal være en udførlig formidling om alle seværdighederne i naturparken</i>		
9.	Den eksisterende hjemmeside <a href="http://www.fnv.dk">www.fnv.dk</a> synliggøres og brandes som naturparkens primære kommunikationskanal.	Kommunerne og Naturstyrelsen
10.	Der udarbejdes en folder om naturparken med det formål. Folderen skal blandt andet formidle mulighederne for cykelturisme.	Kommunerne og Naturstyrelsen
11.	Der skal opstilles skilte, som markerer overgangen til naturparken.	Kommunerne og Naturstyrelsen
12.	Formidlingsmateriale om naturparken skal gøres tilgængeligt i naturparken i form af QR-koder eller lignende, som er opstillet ved centrale steder i naturparken.	Kommunerne og Naturstyrelsen
13.	Der sættes røde pæle ved de vigtigste seværdigheder med information.	Kommunerne og Naturstyrelsen
14.	Der etableres et samarbejde mellem naturparken og museerne, med henblik på at skabe udstillinger om naturparkens temaer. (Forprojekt)	Kommunerne
15.	Der udarbejdes en oversigt over turismeerhvervene i naturparken – besøgsårde, lokale producenter af fødevarer, overnatningsmuligheder, restaurationer mv. Oversigten udarbejdes med relevante aktører. (Forprojekt)	Kommunerne
16.	Der er et ønske om at udvide antallet af guidede ture i området, og dette skal imødekommes gennem en kortlægning af eksisterende tilbud samt afklaring af mulige samarbejder mellem relevante aktører. (Forprojekt)	Kommunerne
<b>Turisme:</b> <i>At Naturpark Mølleåen markedsføres aktivt som en vandre- og cykeldestination.</i>		
17.	Den tværgående cykelrute, hvor den besøgende kan komme på tværs gennem naturparken via offentlig transportforbindelse på begge sider af parken, skal synliggøres og markedsføres via en bred palet af kommunikationskanaler, herunder facebook, hjemmesider og "oplevelses-app".	Egedal og Furesø Kommuner
18.	Muligheden for at understøtte cykelturismen ved et samarbejde med cykelbutikker i Farum og Ølstykke undersøges. Et samarbejde kunne omhandle udlejning/levering/afhentning af cykler for besøgende, der ankommer med offentlig transport. (Forprojekt)	Egedal og Furesø Kommuner
19.	Egedal Kommune anlægger 2016-2017 cykelsti mellem Ganløse Landsby og Ganløse Ore. Dette vil forbedre infrastrukturen for den rekreative trafik betydeligt i Naturparken.	Egedal Kommune

<b>Turisme:</b> <i>At naturparken tilbyder de besøgende gode og velfungerende stiforbindelser.</i>		
20.	De to sidste etaper af stien langs tunneldalen mellem Ganløse Ore og Ganløse Eged forventes anlagt i 2017.	Egedal Kommune
21.	Kortlægning og formidling af stier, som er egnede for færdsel med kørestol, barnevogn mv.	Kommunerne

Skemaet er under udarbejdelse og skal indgå i ansøgningen til Friluftsrådet. Skemaet kan blive suppleret med flere aktiviteter og alle ideer vil indgå i kommunernes og Naturstyrelsens prioritering af, hvilke aktiviteter, der søsættes de næste 5 år. Dette udkast til aktivitetsskema er ikke politisk behandlet.

\*Et *forprojekt* kræver afklaring i forhold til tekniske detaljer, samarbejde med div. aktører eller andet.