



LANDSKABET

I ALLERØD KOMMUNE

LANDSKABSKARAKTERKORTLÆGNING 2017

INDHOLD

INTRO:	
LANDSKABET I PLANLÆGNINGEN	3
OPLEV LANDSKABET	4
GEOLOGI OG TERRÆN	6
KULTURARVEN I LANDSKABET	10
BYER OG BYKANTER	14
LANDSKABSKARAKTERKORTLÆGNING	16
LANDSKABSKARAKTEROMRÅDER	18
LANDBRUGSFLADEN	20
Uggeløse Dødislandskab	22
Fladbakker Lyng Nord	26
Kollerød Storskalalandskab	30
TUNNELDALENE	36
Tunneldalene	38
MOSAIKKEN	44
Lillerød Mosaiklandskab	46
Vassingerød Mosaiklandskab	50
SKOVRYGGEN	56
Skovryggen	58
SØBAKKEN	68
Søbakken	70
LANDSKABSKARAKTERMETODEN	72

LANDSKABET I PLANLÆGNINGEN

LANDSKAB OG LIVSKVALITET

Attraktive og oplevelsesrige landskaber giver livskvalitet og værdi for kommunes borgere. Mange vælger at bosætte sig eller etablere deres virksomhed i områder med smukke landskaber. Det giver mulighed for oplevelser og rekreativ udfoldelse og er med til at øge vores livskvalitet. Samtidig er landskabet med til at skabe øget værdi både i forhold til vores sundhed og prisen på vores boliger.

Landskabets "herlighedsværdier" er væsentlige at tage hånd om og passe på via planlægningen. Med landskabskaraktermetoden (LKM) er det muligt at tydeliggøre værdierne i landskabet og stille skarpt på, hvad der skal beskyttes. LKM giver også anbefalinger til, hvordan der kan indpasses nyt i landskabet under hensyn til landskabets karakter og eksisterende værdier.

KOMMUNEPLANLÆGNING

Kommuneplanen skal indeholde retningslinjer, der sikrer bevaringsværdige landskaber og større sammenhængende landskaber, og som friholder dem for byggeri og anlæg.

En landskabskarakterkortlægning sikrer, at retningslinjerne for landskab i kommuneplanen bygger på konkret viden om landskabet. Den giver et solidt grundlag for planlægningen, og medvirker til, at vi bliver opmærksomme på landskabets værdier.

LANDSKABETS UDFORDRINGER

Formålet med at beskytte landskabets værdier, hvad end det er geologiske, kulturhistoriske eller oplevelsesmæssige værdier, er ikke at pålægge restriktioner for udviklingsinteresserne i det åbne land. Formålet er at sikre at landskabet beskyttes til glæde for borgerne og naturen.

Natur og landskab er under pres, og der er mange interesser, som kæmper om pladsen i det åbne land. Byudvikling, nye veje, tekniske anlæg mv. Der er meget der skal indpasses, og det er væsentligt, at det gøres under hensyn til de landskabsværdier, som vi gerne vil bevare eller udvikle.

HVAD KAN LKM

Med en landskabskarakterkortlægning (LKM) har Allerød Kommune et systematisk redskab til at tage beslutninger

om landskabet på. Landskabskarakterkortlægningen giver samtidig en grundig argumentation for, hvor og hvorfor landskabet skal beskyttes, og hvor og hvordan der kan tilføres nyt til landskabet.

LKM sikrer også en ensartet behandling af alle sager inden for det samme landskabskarakterområde. Ligesom den kan bruges til at formidle og skabe forståelse for landskabets kapacitet og værdier.

EN GRØN KOMMUNE

De mange forskellige landskabstyper og naturområder gør Allerød Kommune til en grøn kommune. Natur, landskab og rekreative muligheder tæt på boligerne gør Allerød kommune attraktiv som bosætningskommune. Her er god plads og mulighed for en lang række oplevelser og aktiviteter. Allerød Kommune rummer mange enestående områder, hvor naturen har gode vilkår.

Disse værdier er vigtige at passe på, så der også fremover er landskaber af høj kvalitet. Samtidig skal der også være plads til, at landskabet kan tilføres nyt byggeri og anlæg. Denne skrøbelige balance mellem benyttelse og beskyttelse giver en landskabskarakterkortlægning også input til.



Allerød Kommune har et stort og varieret indhold af skove, søer og åbne landskaber. En grøn kommune med store landskabs- og bosætningsværdier.

OPLEV LANDSKABET

LANDSKABET FORTÆLLER

Landskabet i Allerød Kommune rummer skove, søer og åbne landskaber med smukke udsigter. Landskabets geologiske dannelseshistorie, kulturhistorien og de mange udsigter og landskabsstrøg giver en helt særlig værdi.

Der er mange muligheder for at opleve disse særlige landskaber. Det er bare at tage på opdagelse. På kortet er vist eksempler på mulige steder, vejstrækninger og udsigtspunkter. Alle med hver deres særlige oplevelsesværdier.

1. De mange fredede områder rummer store naturværdier. Der er Bastrup Sø, Buresø, Mølleådal, Klevad Mose og tunneldalslandskaberne. Der er Børstingerød Mose og det store militære område omkring Sjælsø.

2. Udsigter og indkig giver oplevelser. På kortet er nogle enkelte - prøv at opleve landskabet fra "Bjerget" i Lyng Grusgrav eller fra Karen Sofies Høj ved Allerød Sø. Middelalderkirkerne ligger også højt og smukt i landskabet.

De store søer er med til at give store oplevelsesmæssige, rekreative og bosætningsmæssige værdier i Allerød Kommune

3. Mange vejstrækninger giver særlige oplevelser af landskabet. Det kan være smukke forløb eller udsigter.

4. Der er mange ruter til fods eller på cykel, hvorfra landskabets terræn, geologi og kulturhistorie kan opleves. Tag en tur på Kløverstjerne eller gå ad Sjælsøstien.

5. De store sammenhængende skovområder er værdifulde landskabselementer, der giver Allerød Kommune sin særlige grønne profil. De ligger tæt på byerne og kan nås på kort afstand.

6. Teglværkshistorien har sat sine helt tydelige spor i landskabet. Der er terrænændringer med dramatiske landskabsformer, lergrave og et net af tipvognsspor grener sig ud i landskabet og kan udvikles til nye stiforbindelser.

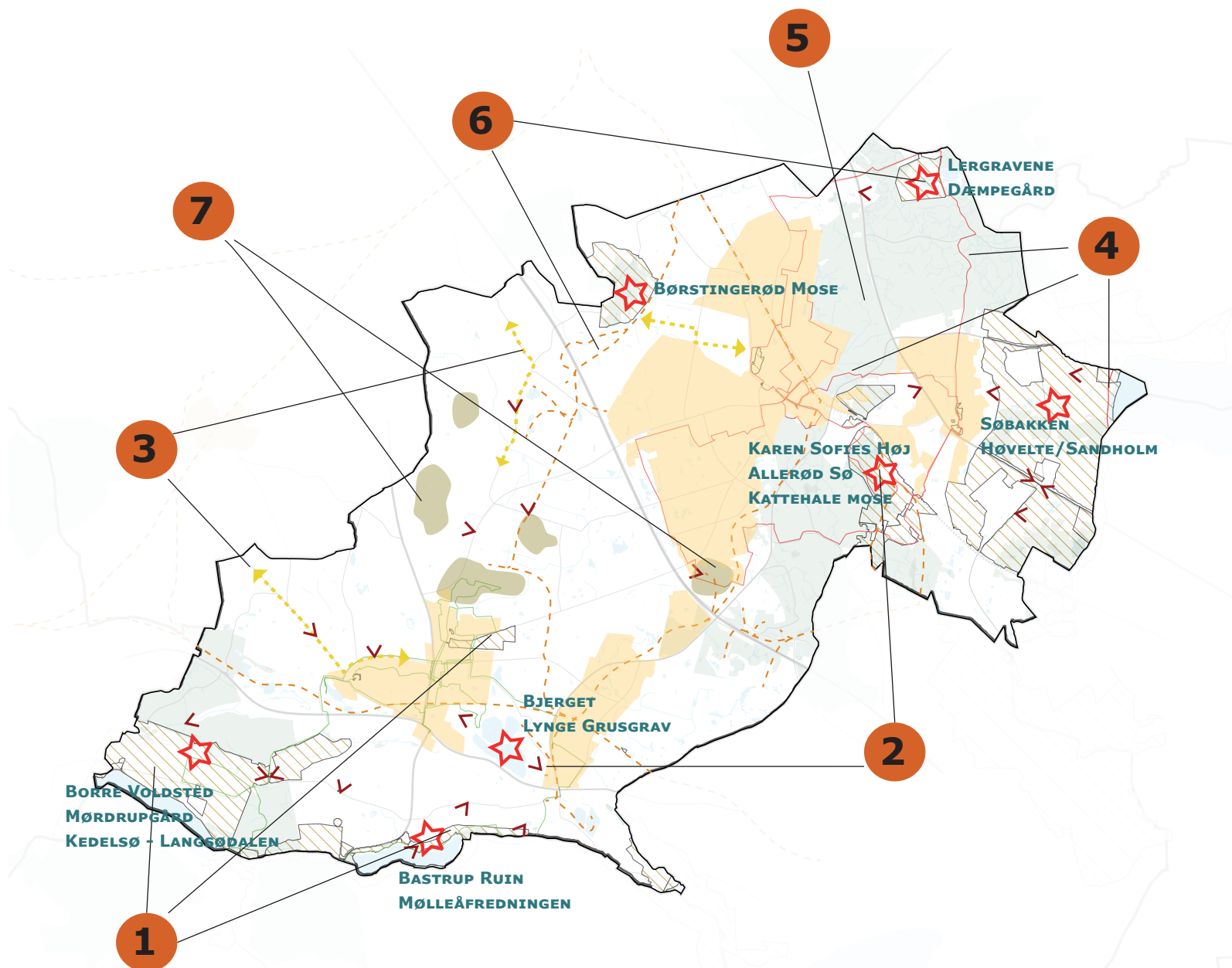
7. Fortællingerne om landskabets dannelse er tydelige mange steder i Allerød Kommune, her er fx de fritliggende fladbakker særlige.

Oplevelser

-  KIG OG UDSIGTER
-  OPLEVELSESPUNKTER
-  SMUKKE VEJE
-  FREDNINGER
-  STIER OG RUTER
-  TIPVOGSSPOR SOM MULIGE NYE STIER
-  FRITLIGGENDE FLADBAKKER
-  BYOMRÅDER
-  SKOV

Teglværkshistorierne viser sig på mange måder i landskabet. Som særlige terrænformer, som arbejderboliger eller som her i form af gamle spor og bygninger der i dag anvendes af Blovstrødbanen.





Naturområdet ved Allerød Sø og Kattehole Mose er et af de mest værdifulde naturområder og udflugtsmål i kommunen. Her går kulturhistorien, naturværdierne og de rekreative oplevelser "hånd i hånd".



GEOLOGI OG TERRÆN

GEOLOGISKE FORTÆLLINGER

Terrænet og geologien er fundamentet for at forstå landskabet. Man tænker sjældent over landskabets former og kurver, eller istidernes betydning. Men hvis man kender dannelseshistorien, bliver det mere enkelt at forstå, hvorfor landskabet ser ud, som det gør, og hvordan det er blevet brugt af mennesker igennem tiden.

Det er, som i det meste af Danmark, isen, der har formet landskabet i og omkring Allerød Kommune. I slutningen af sidste istid, "Weichel istiden", for mellem ca. 23.000 og 16.000 år siden, passerede 2-3 gletsjerfremstød hen over Allerødområdet, og efterlod sig spor.

De mest synlige spor er landskabstyper som moræneflader og dødislandskaber med bakker skabt i forbindelse med isens afsmeltning, samt tunneldale og åse dannet i smeltevandsstrømme fra isen. Landskabet i Allerød Kommune består af ganske få, men iøjnefaldende landskabstyper med hver deres geologiske fortælling.

MORÆNEFLADEN

Store dele af kommunen består af moræneflade med forskellige variationer.

I den store trekant mellem Allerød, Kollerød og Lyngestrækker der sig en åben moræneflade med højder på omkring 40 – 45 meter over havet. Landskabet her er blødt bakket og formet af isen. Morænefladen kan opleves langs Kollerødvej, der uden en bakke eller gennemskæring løber fra Allerød til kanten af Lyngestrækningen.

I kommunes sydlige del mellem Kollerødvej og Slangerupvej er morænefladen mere kuperet med talrige småbakker og lavninger med vådområder eller småsøer. Her har terrænet dødisrelief. I dødislandskaberne har is, smeltevand og jord ligget tilbage under isens afsmeltning og efterladt det uregelmæssigt småkuperede terræn. Det kan opleves ad Gl. Lyngestrækning, der løber gennem det småbakkede dødislandskab.

En af kommunens mest karakteristiske landskabstyper er fladbakkerne, der hæver sig op i landskabet på moræne-

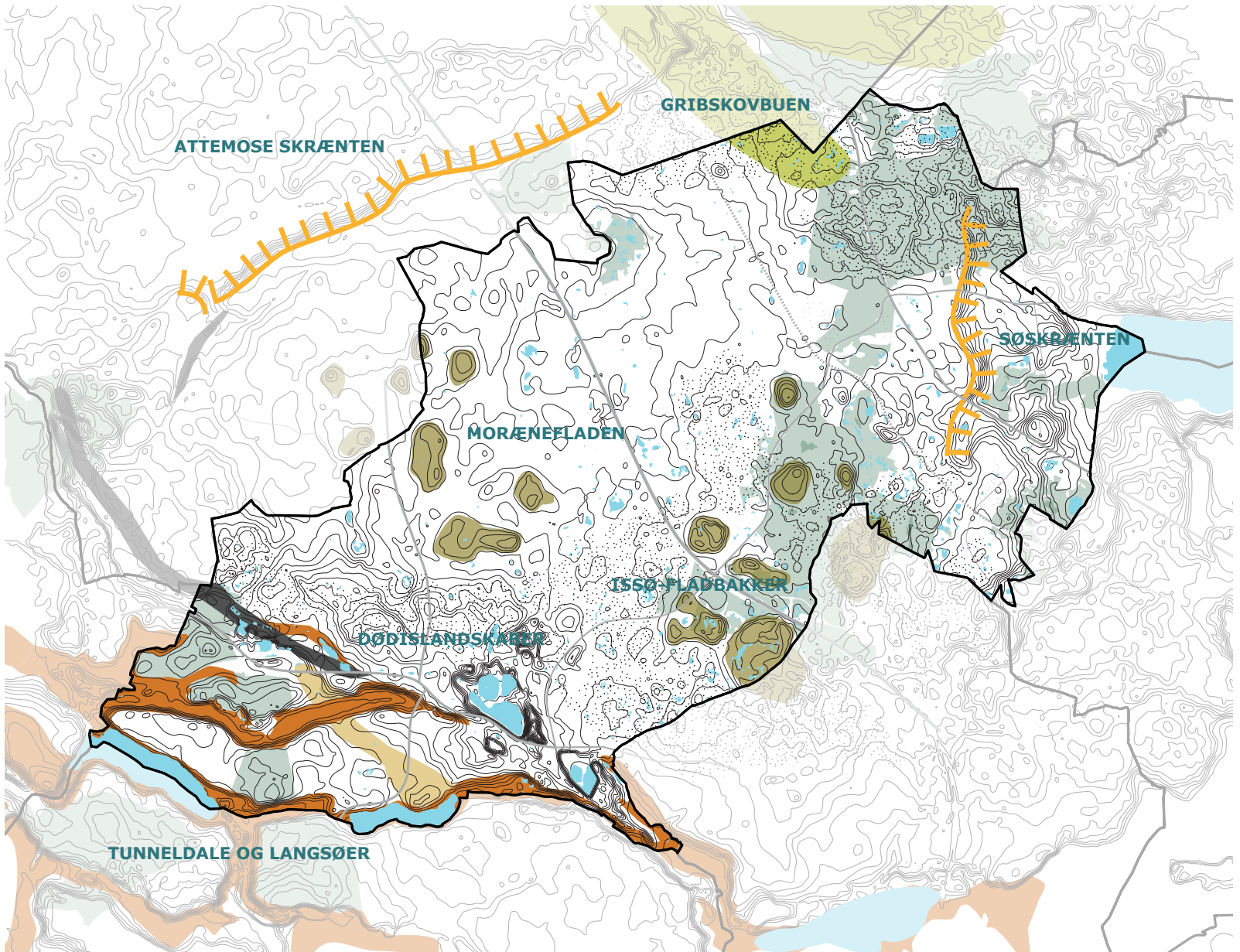
fladen. Bakkerne består af lagdelt ler og sand, sjældent grus, der er blevet aflejret i store søer omgivet af isen, mens gletsjerne smeltede. Da isen senere var væk, lå aflejringerne fra søerne som runde, flade "bjerge" i landskabet på 10-15 meter, svarende til isens tykkelse.

Fladbakker findes i og omkring Ravnsholt Skov, fx Kratbjerg, Mørkebjerg, Lerbjerg, Høveltsbjerg, Høveltsvang og Kurebakken. En anden gruppe af fladbakker ligger mellem Lyngestrækning og Kollerød, med Hedebakke som den største. Denne gruppe af bakker kan særligt tydeligt opleves i det åbne landskab.

TUNNELDALE OG LANGSØER

I kommunens sydlige kant findes en række overvejende øst/vestgående dalstrøg, fx Langesø-Kedelsø-dalen syd for Slangerupvej, og Mølleådalen med Bastrup Sø og Buresø, som også danner kommunens sydgrænse. Disse tunneldale indgår som en del af det samlede system af tunneldale i Naturpark Mølleå, som er et af Nordsjællands mest iøjnefaldende landskabstræk. Dalsystemet har udgangspunkt i Furesø og Sønderød,





GEOLOGI

-  TUNNELDALE
-  LANGSØER
-  ISSØ-FLADBAKKER
-  DØDISLANDSKAB
-  SKRÆNTER
-  ÅSE
-  RANDMORÆNESTRØG

Allerød Kommunes dominerende landskab er den småbølgede moræneflade med afrundede småbakker og lavninger. Her i området ved Lystrupvej nord for Uggeløse.

og breder sig herfra som et netværk ud i landskabet i retning mod Slangerup. Hvordan tunneldalssystemet er opstået vides ikke i detaljer, men dalene menes at være udgravet af smeltevand, der strømmede østpå mod isranden i tunneller eller sprækker i isen.

I tunneldalenes dybeste dele ligger langsøerne Bastrup Sø og Buresø. Men også Kedelsø- og Langesødalen stod tidligere delvis under vand.

ÅSE PÅ LINJE

En ås er en langstrakt bakkeryg med lagdelt sand og grus, der er aflejret i smeltevandsfloder fra isen. Åsene er som oftest tilknyttet tunneldalene, og karakteristiske åse findes omkring Buresø og ved Krogenlund. Ved Buresø ligger åsene i bunden af tunneldalen, hvor de optræder som en række undersøiske grunde i selve søen, og som rygge i dalbunden ved badestedet. Ved Krogenlund følger åsene nordsiden af Langesø dal.

Særlig er åsen, der graves ved St. Rosenbusk øst for Uggeløse Skov. Denne ås har langt større dimensioner end området øvrige åse, og den kan følges igennem landskabet over 15 km til Strø Bjerge, der uden sammenligning er Nordsjællands mest betydningsfulde ås.

GRIBSKOVBUERNE

Tokkekøb Hegn rummer Allerød Kommunes højeste områder. Store dele af skoven har højder over 55 meter, med Rindsbjergs 69 meter over havet, som det højeste. Bakkerne i Tokkekøb Hegn er sandsynligvis en sydlig udløber af Nordsjællands store bakkestrøg Gribskovbuerne, der gennemløber Gribskov fra nord til syd og fortsætter gennem Store Dyrehave.

Gribskov-buernes bakkestrøg er en randmoræne, der blev skubbet sammen langs fronten af gletsjerne i sidste istids koldeste periode for omkring 20.000 år siden.

SKRÆNTEN MOD SJÆLSØ

Tværs gennem parcelhusbebyggelsen i Blovstrød på østsiden af Blovstrød Allé løber en skarpt tegnet skråning, hvor terrænet falder mod Drabæks Mose. Fra Blovstrød fortsætter skåningen næsten retlinet nordpå ind i Tokkekøb Hegn og sydpå langs Drabæk til Skræddermosen og østsiden af Sønderkov. Hvordan skrænten er opstået vides ikke i detaljer.

ATTEMOSKRAENTEN

Lige nord for Allerød Kommune findes Attemose Skrænt. En markant 5-15 meter høj og 10 km lang terrænskrænt, gående fra Hammersholt i øst over Nr. Herlev til udkanten af Slangerup i vest. Skrænten danner en tydelig overgang i landskabet, der fx kan opleves langs nordsiden af Brødeskovvej. Nord for skrænten er terrænet lavt og mere eller mindre vandlidende, mens det syd for skrænten hæver sig som Allerød-Lyngemoræneflade.



Karakteristisk for egnen er de geologisk interessante issø-fladbakker, som særlig tydeligt ses i det åbne morænelandskab mellem Lyngby og Kollerød



På Sortemosevej ved Lyngby Tømmerhandel kører man op over spidsen af en markant issø-fladbakke, hvor Allerød og Blovstrød teglværker har gravet ler. Til venstre for vejen ligger de gamle lergrave, hvor den nye bydel Teglværkskvarteret er planlagt. Til højre ligger Ny Allerødgård med privatskolen, som ligger på fladbakkens nordlige spids



Nederst til højre: Ved Krogenlund mødes Langesødalen og Kedelsø Dal, der tidligere rummede to søer, men som nu er tørlagt. Kedelsø-Langesø-dalen er den nordligste tunneldal i nettet af tunneldale i Naturpark Mølleåen.



Nederst til venstre: I Lyngby Grusgrav blev der i sidste halvdel af 1900-tallet gravet ½ million m³ grus og sand årligt. Det markante højdepunkt "Bjerget" er skabt af overjord fra grusgravningen og er kommunens højeste punkt.

KULTURARVEN I LANDSKABET

FORTIDSMINDER

Kulturhistorien er synlig mange steder i landskabet. De ældste spor af mennesker findes bl.a. i form af stengrave og gravhøje. I Allerød Kommune ligger mange af fortidsminderne i skovområderne eller højt placeret i det åbne landskab.

KIRKER OG LANDSBYER

De mest markante kulturspor er middelalderkirkerne i kirkelandsbyerne Uggeløse, Lynge, Lillerød og Blovstrød. Også de øvrige landsbyer med deres gårde inde i byerne, og de udskiftede gårde omkring landsbyerne, er væsentlige historiefortællere.

Kommunen rummer landsbyerne Blovstrød, Lillerød, Kollerød, Børstingerød, Høvelte, Lyng, Uggeløse, Vassingerød, Nymølle, Bastrup og Krogenlund. Omkring flere af landsbyerne ses sporene efter udskiftningen som stjerneformede skellinjer, der stråler ud fra landsbyerne. Spor, som også i dag, er med til at give landskabet sin egenart og

karakter. Der er også mange stendiger, især omkring skovene, som fortæller om ejendomsskel i landskabet.

De gamle landsbyers struktur varierer. Der er flere klyngelandsbyer, som fx Kollerød og Lyng, hvor huse og gårde ligger ud til vejene, men der er også fortelandsbyer som fx Blovstrød. Her ligger de gamle gårde omkring landsbyforten "Grønholmen" - midt i byen.

Ude i landskabet ligger flere gårde, der er udskiftet ved landbrugsreformerne i 1780'erne, men mange gårde er også blevet i landsbyerne, som derved fremstår meget intakte.

RÅSTOF OG INDUSTRI

Teglværksindustri, kalkbrænding og tørvegravning har spillet en stor rolle. Blovstrød Teglværk var i første halvdel af 1900-tallet blandt Nordeuropas største, og også det nærliggende Allerød Teglværk var meget produktivt. Den lerholdige jord, og de store skovområder på egnen, tiltrak sidst i 1800 tallet teglvær-

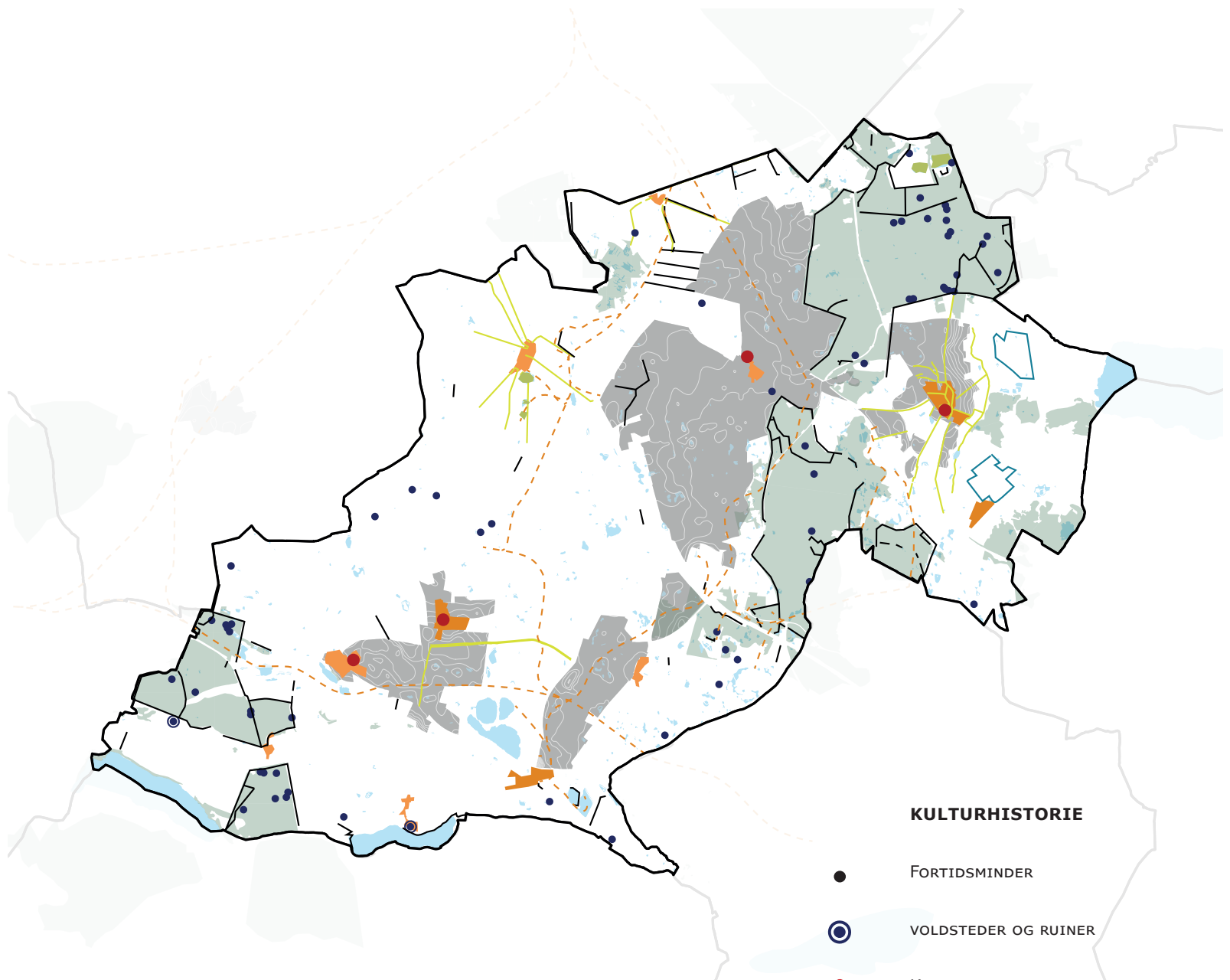
ker og træindustri til området. Sporene fra teglværkerne ses som lergrave, tipvognsspor, og gamle arbejderboliger til teglværkerne i Allerød og Blovstrød.

Sporene af savværkerne er mere beskedne, men virksomheder som fx Fritz Hansen, PP Møbler og Grum-Schwensen fortæller om områdets blomstrende træindustri. De mange grusgrave i kommunen har også sat deres spor, og der er flere graveområder, der endnu ikke er taget i brug.

MILITÆRE OMRÅDER

De to kaserner: Høvelte og Sandholm fortæller en nyere kulturhistorie om militærets anvendelse af store områder til øvelsesterræn. En brug af landskabet, der både i Allerød Kommune og mange andre steder har betydet, at områder er friholdt for byudvikling og fortsat er åbent land. I Allerød Kommune har militærets arealer sikret, at landskabet mellem Blovstrød og Birkerød fortsat ligger som åbent land.





KULTURHISTORIE

- FORTIDSMINDER
- ⊙ VOLDSTEDER OG RUINER
- KIRKER
- ▭ LANDBYER
- STJERNEUDSKIFTNING
- STEN- OG JORDDIGER
- - - TIPVOGNSSPOR OG GAMLE JERNBANESPOR
- ▭ LERGRAVE
- ▭ KASERNER

Det åbne landskab mellem Birkerød og Blovstrød er af stor værdi kulturhistorisk og oplevelsesmæssigt. Her fortæller militærets aktivitet og brug en særlig kulturhistorie for området, men mange spor af det tidligere landbrugslandskab er også blevet bevaret i landskabet.

LANDSBYERNE

Kommunens rummer 10 gamle landsbyer. De ældste og mest værdifulde er Lillerød, Blovstrød, Lyng og Uggeløse landsbyer med deres Kirker. De velbevarede stjerneudskiftninger ved Blovstrød og Kollerød Landsby er også interessante landskabelige og kulturhistoriske træk.

LANDBOREFORMERNE I 1780'ERNE.

Ved Landboreformerne blev alt landbrugsjord fordelt på ny. Det ændrede strukturen af det åbne land, fordi mange gårde flyttede ud af landsbyernes fællesskab, og ud på deres nye jorde. Strukturerne kan stadig ses i landskabet i dag i form af de markante stjerne udskiftninger omkring landsbyerne, og de udflyttede gårde ude i det åbne land.

3000
F.KR.

FORTIDSMINDER

I Allerød Kommune findes flere områder med mange fortidsminder, fx stengrave (omkring 3000 f.Kr.), men der ses også mange bronzealderhøje højt i landskabet (1800-400 f.Kr.). Brudevæltelurerne, verdens første og største fund af bronzealderlurer, blev i 1797 gjort ved Lyng i Brudevælte Mose.

1000

1100

MIDDELALDERKIRKERNE

Kirkerne i Lyng, Uggeløse, Blovstrød og Lillerød er fra omkring år 1100. Kirkerne ligger højt i landskabet, og har stor betydning for landskabsoplevelsen. Omkring kirkerne i Uggeløse, Lyng og Lillerød er der udpeget indsigtskiler, hvorfra oplevelsen af kirkerne er særlig vigtige landskabeligt.

1780

Bastruptårnet og fortidsmindeområdet ved Bastrup sø, samt Borre Voldsted er værdifulde kulturmiljøer i Allerød, som ligger smukt i landskabet. Fotoet viser Bastruptårnet fra 1100-tallet. Danmarks ældste verdslige og private fæstning.

Bebyggelse Krogenlund mellem den tørlagte Kedelsø og Langsø ved Fryne Bro ligger meget naturskønt med bevaringsværdige huse. Det gamle pumpehus fortæller om tørlægningen af søerne.



RÅSTOFINDVINDING

Råstofindvinding har altid spillet en stor rolle. De aktive grave ved St. Rosenbusk og Vassingerød er i dag fortsat vigtige for Nordsjællands forsyning med sand og grus. De store, færdiggravede grusgrave og "Bjerget" ved Nymølle fortæller om grusgravningens rolle i anden halvdel af 1900-tallet, hvor blev indvundet ½ million m³ grus og sand om året. Den vestlige udkant af Lillerød er i stor udstrækning udlagt til kommende grusgravning.

NY FUNKTIONER I DET ÅBNE LAND

I perioden fra omkring 1950 kommer der en række ændringer som følge af nye dyrkningsmetoder og en intensivering af landbrugsdriften. De betyder større marker og færre levende hegn. Der er også mange driftsbygninger, der bliver overflødige og enten står tomme eller bliver brugt til erhverv. Mange nye "byboere" flytter på landet, hvilket giver ændringer i den traditionelle brug og udformning af bygninger og landskaber.

1900-

1950-

1850-

1910-

INDUSTRILANDSKABERNE

Teglværksdriften varede fra midten af 1800-tallet til omkring 1940. Sporene i landskabet fra teglindustrien omfatter vidtstrakte tipvogns-traceer gennem landskabet, lergrave og en mængde større og mindre vandhuller og søer. Den markante udsigtsbakke: Karen Sophies høj ved Allerød Sø er dannet af overskudsjord fra gravearbejdet. Teglværkerne benyttede overvejende det let tilgængelige, stenfri ler i kommunens mange fladbakker.

MILITÆRE AREALER OG KASERNER

Det store øvelsesterræn ved Høvelte/Sandholm/Sjælsmark samt Høvelte og Sandholm Kaserne er væsentlige kulturspor i Allerød Kommune. Militæret har som jordbesidder haft stor betydning for, at landskabet mellem Blovstrød og Birkerød fortsat ligger som åbent land, og ikke er blevet til by. Militærets aktivitet i områderne har sat spor, men under dette "lag" er det muligt at se sporene af det oprindelige landbrugslandskab, der tidligere var i området.

De gamle tipvognsspor fortæller om teglværkernes aktivitet i landskabet. Sporene ligger tilbage, som rekreative muligheder, der kan udvikles til nye stier i landskabet. Fotoet viser Blovstrødbanen (Blovstrød Teglværk), der i dag bruges til veteranbane.



BYER OG BYKANTER

BYERNES UDVIKLING

Mange af landsbyerne i kommunen er fortsat små, men Blovstrød, Lillerød og Lynge/Uggeløse har udviklet sig markant i areal og indhold.

Flere steder har landskabet eller særlige ejerforhold, medvirket til byernes udviklingsretninger og udseende i dag. Nogle af de landskaber, der har haft stor betydning for byernes afgrænsning, er Tokkekøb Hegn og det militære øvelseterræn ved Sjælsø. Også graveområder, og transportkorridoren gennem kommunen, har haft betydning for byernes afgrænsning.

LILLERØD OG ALLERØD

Allerød er vokset frem omkring Lillerød landsby, der i dag ligger centralt i Allerød. I Allerød har Tokkekøb Hegns skovgrænse betydet, at byens vækst er bremsset mod øst. Skovkanten udgør et vigtigt bynært landskab, som giver byen kvalitet, nærrekreative områder og "ryg". Allerød er overvejende vokset mod vest, nord og syd.

Særligt i Lillerød er også den grønne kile ved Hvidesten og Lillerød Kirke, der strækker sig helt ind i byen. Kilen giver kvaliteter i form af udsigter og let adgang til natur og rekreative områder for mange i Allerød by. Allerøds sydvestlige bykant er rykket tæt på motorvejen. Her er det afgørende at der holdes en grøn rekreativ kant, så der også her er gode forbindelser ud i landskabet.

BLOVSTRØD

Blovstrød gamle fortelandsby blev i 1960'erne og 70'erne udvidet med store parcelhuskvarterer mod nord og øst. Mod øst har de militære arealer og en landskabsfredning afgrænset byen. De militære arealer giver Blovstrød en grøn bykant mod øst med mange udsigter. Mellem bykanten og de militære arealer giver Blovstrød Enge byen store nærrekreative værdier.

I Blovstrød har Kongevejen længe været den vestlige og sydlige afgrænsning. Det vil dog ændre sig med udbygningen af de nye dele af Blovstrød og Teglværkskvarteret.

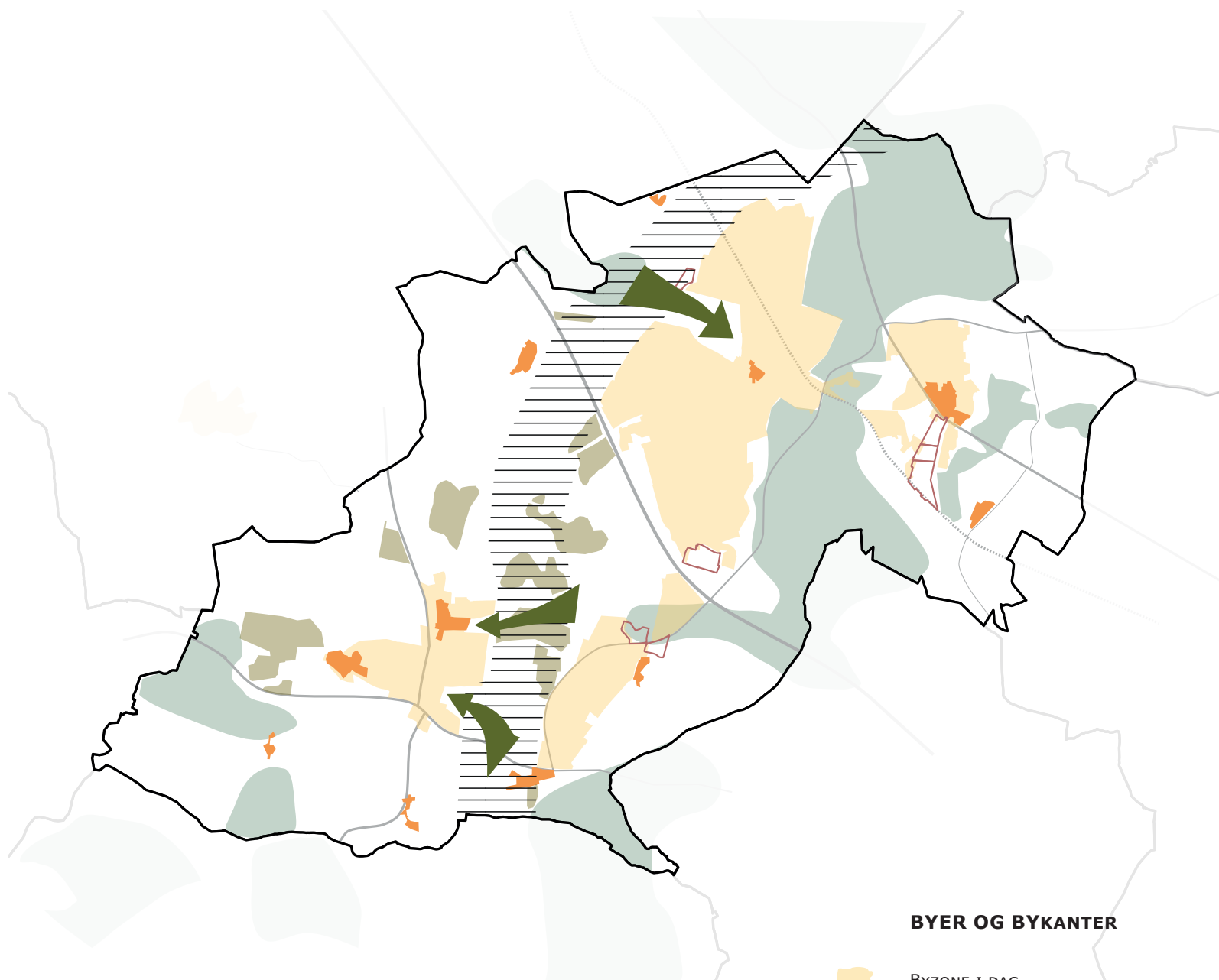
LYNGE OG UGGELØSE

Lynge og Uggeløse er med tiden blevet til et sammenhængende byområde. Tidligere lå bebyggelsen koncentreret i de to landsbyer. Byerne voksede videre ud langs Lynge Bygade og Uggeløse Bygade, og i området omkring Lynge Station, der fungerede i årene fra 1906 til 1954. Senere med udbygningen med parcelhuse udviklede begge byer sig og voksede med tiden sammen.

Uggeløse ligger i dag velafgrænset i landskabet med en skarp bykant, både mod nord ved Vejrmøllevej og mod syd ved Uggeløse Bygade. Fra bykanten er der værdifulde udsigter over landskabet. Oplevelsen af bykanten er betinget af, at bebyggelsen ikke spreder sig ud i landskabet.

Lynges østlige bykant er kendetegnet ved grønne kiler, der strækker sig ind i byen både omkring Lynge Kirke og mod syd omkring det store graveområde. De grønne kiler giver vigtige samspil mellem by og landskab. Det store graveområde ved Lynge grusgrav udgør et stort potentielt rekreativt område for byen.





BYER OG BYKANTER

-  BYZONE I DAG
-  GAMMEL LANDSBY
-  FREMTIDIG BYZONE
-  GRØNNE KILER
-  TRANSPORTKORRIDOR
-  NUVÆRENDE OG FREMTIDIGE GRAVEOMRÅDER

”Skovryggen” ligger gennem hele kommunen og opleves særligt tydeligt som en grøn ryg bag Allerøds østlige byrand.

LANDSKABSKARAKTERKORTLÆGNING

DE STORE LANDSKABSTRÆK

Allerød Kommune ligger i det nordsjællandske moræne- og skovlandskab omgivet af Hillerød Kommune og Fredensborg Kommune mod nord, Hørsholm Kommune mod øst, Rudersdal Kommune mod øst og syd, Furesø og Egedal Kommuner mod syd og Frederikssund Kommune mod vest.

Landskabet i og omkring Allerød Kommune er kendetegnet af markante landskabstræk, som de store løvskove med bl.a. Store Dyrehave og Tøkkekøb Hegn, sølandskaberne med Furesø, Sjælsø og langsøerne ved Buresø og Bastrup Sø, og tunneldalstrøget fra Farum mod Slangerup med det varierede terræn og store naturværdier.

Landskabet inden for Allerød Kommune varierer mellem store sammenhængende skovområder, åbne landbrugsflader, værdifulde naturområder og attraktive bynære landskaber. Man skal flytte sig ganske lidt før end landskabet ændrer karakter og byder på nye oplevelser, udsigter eller områder, hvor naturindholdet og biodiversiteten er helt særlig.

Landskabet kan overordnet inddeles i fem landskabstyper: Tunneldalene, Landbrugsfladen, Skovryggen, Søbakken og Mosaikken. Disse områder udgør de landskabelige hovedtræk, og repræsenterer hver især landskaber med særlige geologiske og kulturhistoriske fortællinger. I landskabskarakterkortlægningen er områderne yderligere inddelt, så der er 8 landskabskarakterområder.

MEGET ER ALLEREDE BESKYTTE

Flere landskaber i Allerød kommune er beskyttet af fredninger. Det er det militære øvelsesterræn ved Høvelte og Sandholm, Børstingerød Mose, Sortemosen, Allerød Sø og Kattehale Mose, og dele af tunneldalslandskaberne omkring Buresø og Bastrup Sø og Mølleåsystemet.

I disse områder er der allerede fokus på at passe godt på landskabet, men der er også andre områder, hvor det er vigtigt at beskytte og formidle eller tage hånd om landskabet, når vi ønsker at forandre eller tilføje nyt. Det hjælper landskabskarakterkortlægningens fladedækkende beskrivelser af landskabet os til.

LANDSKABSKARAKTER

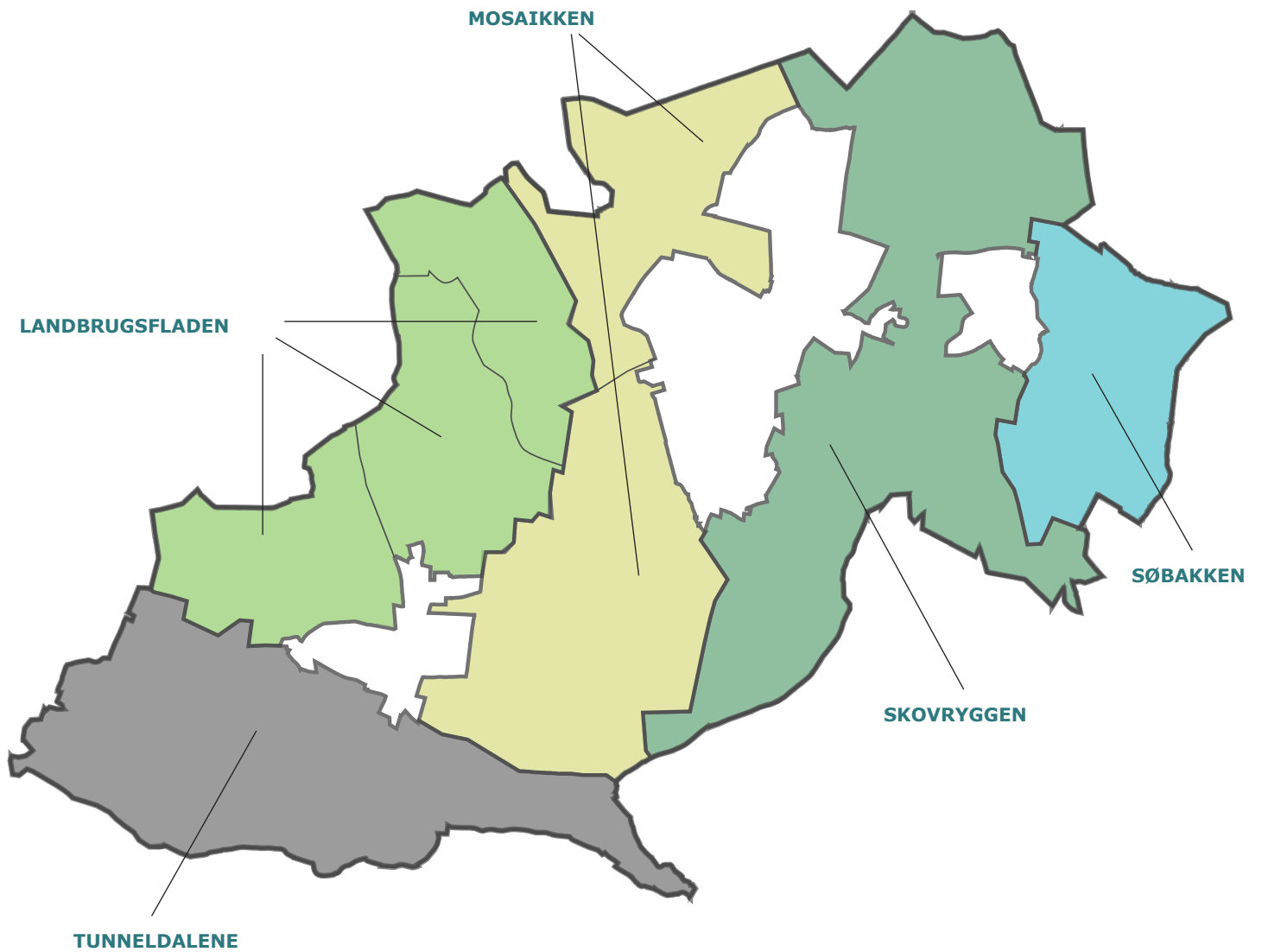
I landskabskaraktermetoden består er landskab af naturgrundlaget, de kulturhistoriske spor og alt det som vi sanser og oplever, når vi færdes i landskabet.

Naturgrundlaget er terrænet formet af isen, vind og vejr, eller mennesker og den plantevækst der findes.

- Kulturhistorien er de spor, som generationer har sat ved deres brug af landskabet i form af fortidsminder, bebyggelser, landbrugsdrift, veje, skel, hegn, skove og tekniske anlæg.
- Landskabet er også oplevelsen af de åbne udsigter, en højderyg eller bakke, en kirke højt i landskabet eller kontrasten mellem den åbne mark og skovens kant eller det bølgede terræn og den blanke søflade.

Landskabskarakteren er det der kendetegner et landskab, og samtidig adskiller det fra de andre omkringliggende landskaber. Det er disse karaktergivende træk der beskrives i en landskabskarakterkortlægning.





LANDSKABSKARAKTEROMRÅDER

Allerød Kommune har i 2009 inddelt kommunens landskaber i fem overordnede områder: Landbrugsfladen, Tunneldalene, Mosaikken, Skovryggen og Søbakken. Denne inddeling ligger til grund for landskabskarakterkortlægningen i hæftet her, men områderne er blevet yderligere inddelt i 8 landskabskarakterområder, som er beskrevet og suppleret med vurderinger og udviklingsmål.



LANDSKABSKARAKTEROMRÅDER

Fladbakker i Lyngø Nord

Karakterområdet Fladbakker i Lyngø Nord er en del af Landbrugsfladen, den langstrakte moræneflade med dyrkningslandskaber mellem Lyngø og Allerød. Fladbakker i Lyngø Nord har åbne moræneflader med tydelige spredtliggende fladbakker og er iøvrigt kendetegnet ved at være i landbrugsmæssig drift og uden store påvirkninger fra de nært liggende byer.

Uggeløse Dødislandskab

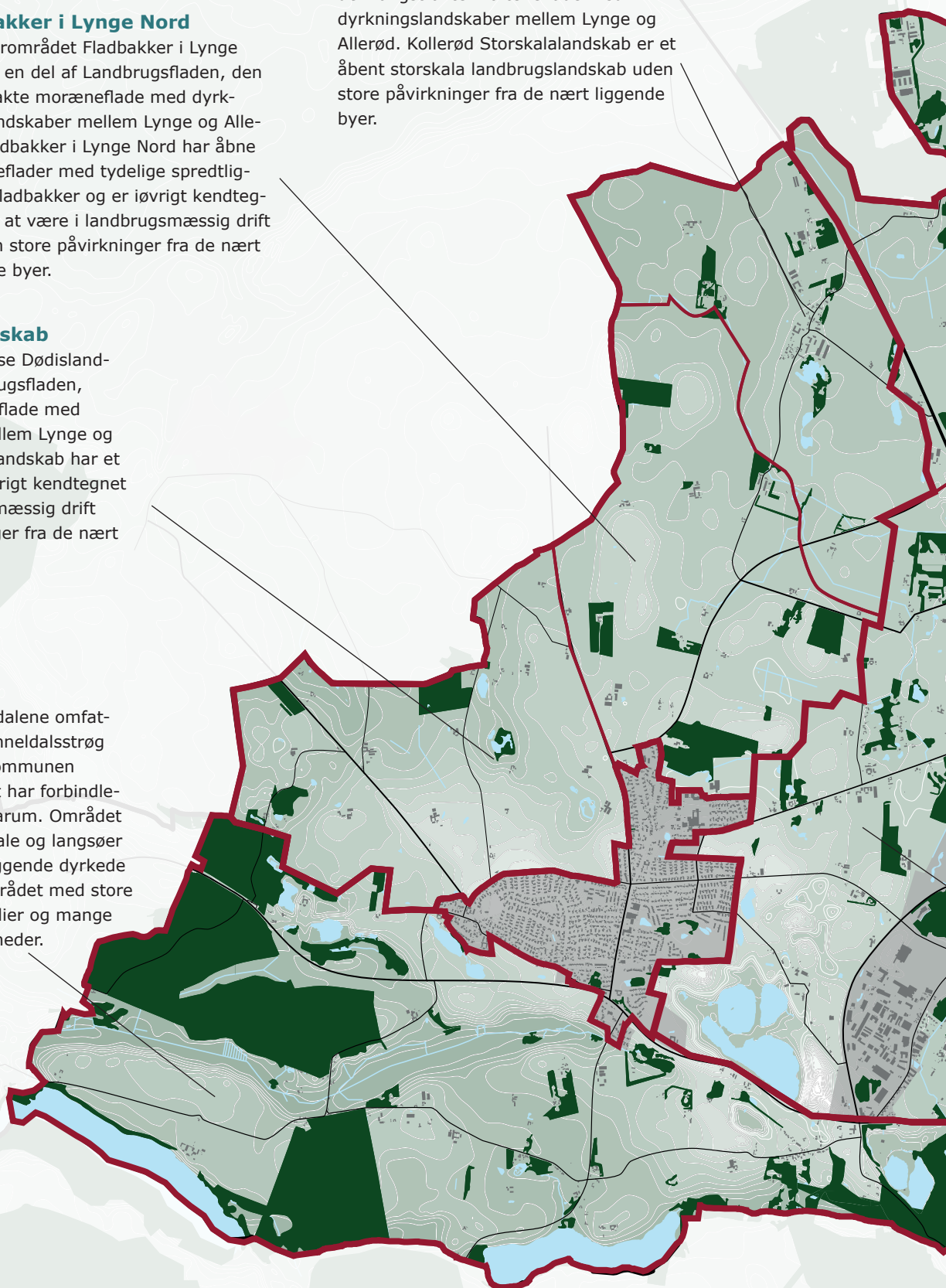
Karakterområdet Uggeløse Dødislandskab er en del af Landbrugsfladen, den langstrakte moræneflade med dyrkningslandskaber mellem Lyngø og Allerød. Uggeløse Dødislandskab har et kuperet terræn og er iøvrigt kendetegnet ved at være i landbrugsmæssig drift og uden store påvirkninger fra de nært liggende byer.

Tunneldalene

Karakterområdet Tunneldalene omfatter de karakteristiske tunneldalsstrøg omkring Mølleådalene i kommunen sydvestlige del. Området har forbindelse til sølandskaberne i Farum. Området indeholder dybe tunneldale og langsøer vekslede med de højtliggende dyrkede markflader. Det er et område med store natur- og landskabsværdier og mange visuelle oplevelsesmuligheder.

Kollerød Storskalalandskab

Karakterområdet Kollerød Storskalalandskab er en del af Landbrugsfladen, den langstrakte moræneflade med dyrkningslandskaber mellem Lyngø og Allerød. Kollerød Storskalalandskab er et åbent storskala landbrugslandskab uden store påvirkninger fra de nært liggende byer.



Lillerød Mosaiklandskab

Karakterområdet Lillerød Mosaiklandskab er en del af Mosaikken. Lillerød Mosaiklandskab danner Lillerød/Allerøds vestlige bykant og er overvejende et område i landbrugsdrift med enkelte naturområder. Området er i nogen grad præget af præget af den bynære beliggenhed.

SKOVRYGGEN

Karakterområdet Skovryggen er et sammenhængende høtliggende og skovklædt landskab, der strækker sig nord/syd igennem hele kommunen. Skovryggen indeholder ud over selve skoven en række åbne landskabsrum, der er beskrevet i delområderne: Kirkeltevej lysningen, Blovstrød bykant, Allerød Sø og Kattehave, Sønderkov Dødislandskab, Høveltsvang og Scandinavian Golf Club.

Søbakken

Karakterområdet Søbakken er det fredede militærområde ved Høvelte og Sandholm samt Blovstrød Enge øst om Blovstrød. Området fremstår som et varieret overdrevslandskab, med store naturområder og ekstensive landbrugsarealer. Det indeholder lidt og spredt bebyggelse og bærer tydelige spor af den militære anvendelse.

Vassingerød Mosaiklandskab

Karakterområdet Vassingerød Mosaiklandskab er en del af Mosaikken. Vassingerød Mosaiklandskab er det bynære landskab, der danner Allerøds sydvestlige og Lynges østlige bykant. Området er delvist i landbrugsdrift, men er flere steder stærkt præget af den bynære beliggenhed og nye anvendelser som bynært fritidslandskab og erhvervslandskab. Området indeholder naturområdet Lynge Grusgrav.

