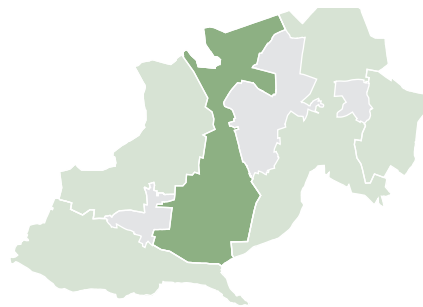
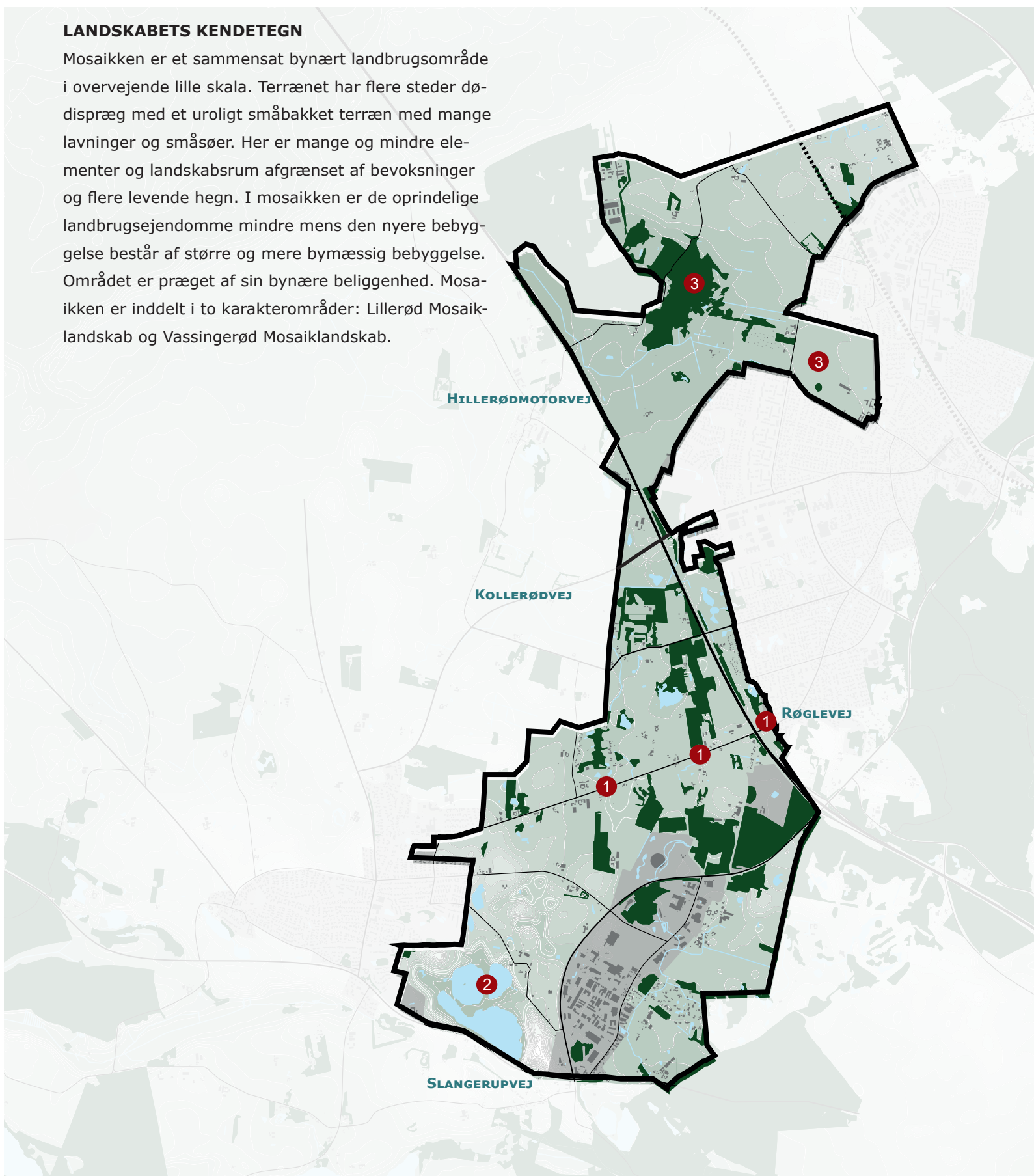


# MOSAIKKEN



## LANDSKABETS KENDETEGN

Mosaikken er et sammensat bynært landbrugsområde i overvejende lille skala. Terrænet har flere steder dødispræg med et uroligt småbakket terræn med mange lavninger og småsøer. Her er mange og mindre elementer og landskabsrum afgrænset af bevoksninger og flere levende hegn. I mosaikken er de oprindelige landbrugsejendomme mindre mens den nyere bebyggelse består af større og mere bymæssig bebyggelse. Området er præget af sin bynære beliggenhed. Mosaikken er inddelt i to karakterområder: Lillerød Mosaiklandskab og Vassingerød Mosaiklandskab.







I store dele af mosaiklandskabet er markerne i mindre skala og der er mange elementer som bebyggelse, mindre bevoksninger og levende hegn.

### OPLEV

- 1 Oplev turen ad Røglevej fra Allerød by ud i småskala landbrugslandskabet med de små ejendomme, små marker og stort naturindhold.
- 2 Oplev det store graveområde ved Lynges Grusgrav med de markante jordformer og store søer. Her giver det menneskeskabte landskab værdi og oplevelser og store rekreative muligheder.
- 3 Oplev landskabskilen ved Lillerød Kirke og området omkring Børstingerød Mose med de bynære rekreative arealer helt tæt på bykanten. Her er store oplevelsesmæssige værdier i form af landskabets anvendelse med landbrug og græssende dyr.

### VÆRDIER

Området rummer geologiske værdier og fortællinger om istidens påvirkning af landskabet. Navnlig i den sydlige del opleves dødislandskabets varierede terræn med mange småsøer.

Det store menneskeskabte landskab i Lynges Grusgrav er en stor værdi og rummer store visuelle og rekreative værdier og potentialer.

### VÆR OPMÆRKSOM PÅ

At påvirkningen fra de store erhvervsbygninger og industriområderne omkring Vassingerød begrænses, og at bygninger og erhvervsområder indpasses i landskabet ved brug af randbeplantning. Undgå meget store bygninger og anlæg i småskalalandskabet, herunder store staldbygninger der vil bryde med områdernes lille skala. Bevar de levende hegn og markskel.

### KULTURHISTORIEN

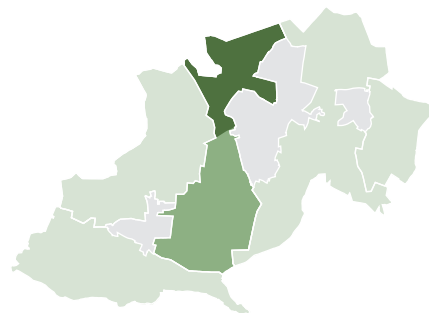
Mosaikkens kulturhistorie knytter sig mod syd til de mere magre jorde med de mindre ejendomme og husmandsstæder på "Lynges Overdrev".

Området rummer også Allerøds fortællinger om brugen af råstoffer i det store graveområde i Lynges Grusgrav.

I Børstingerød Mose er der spor efter omfattende tørvegravning, og i Lillerød Enghave ses stadig de smalle englodder inddelt af levende hegn, hvor man høstede hø og kreaturerne efterfølgende gik på græs.

Mosaikken rummer også to landsbyer Vassingerød med den tidligere station samt Børstingerød. Børstingerød er sammenvokset med Hammersholt og her danner Damgården, Damhuset og gadekæret et fint landsbymiljø.

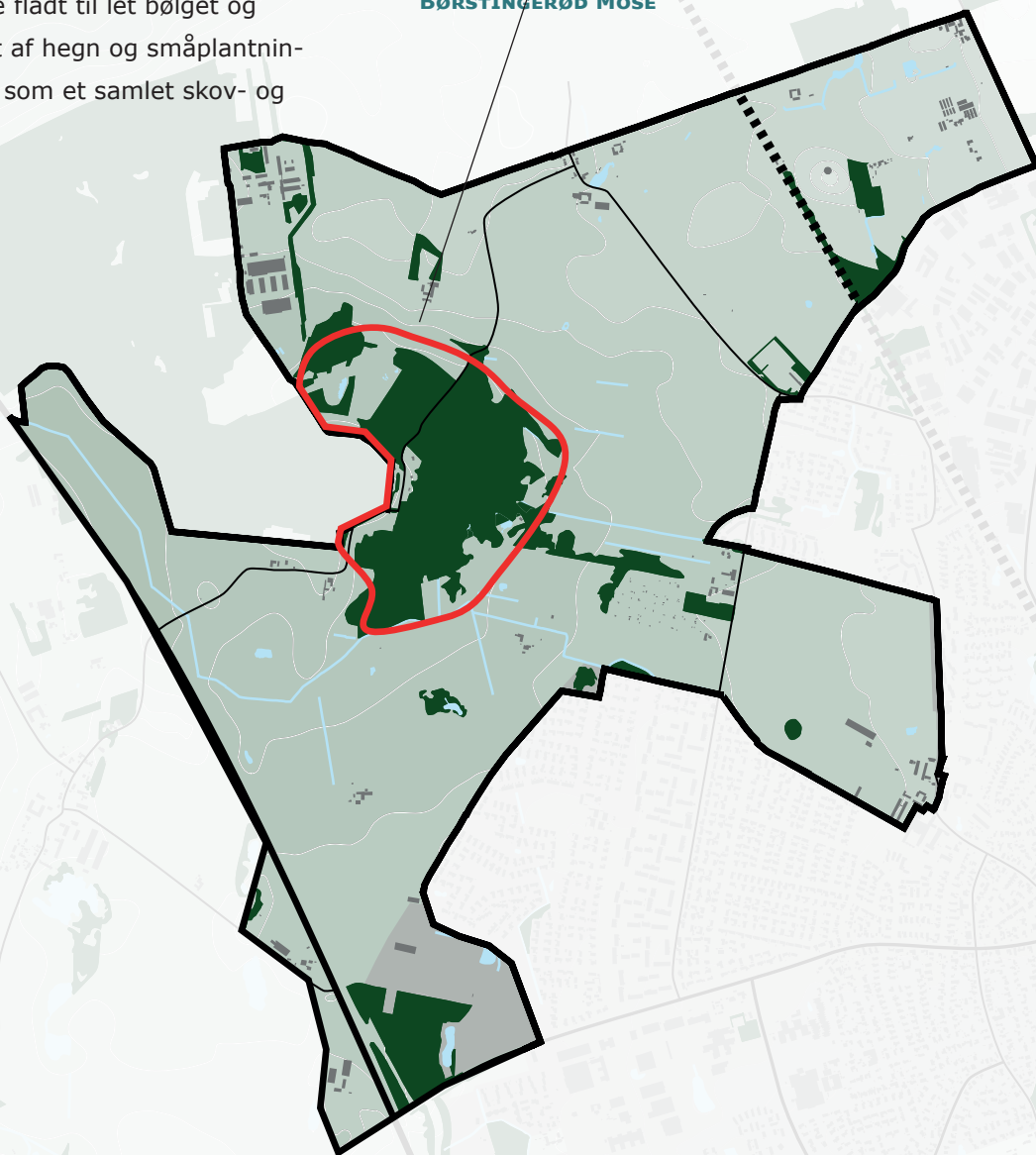
# Lillerød Mosaiklandskab



## LANDSKABSKARAKTER

Lillerød Mosaiklandskab er karakteriseret ved landbrugslandskaber syd for Børstingerød og de tidligere gårde i Lillerød. Området er præget af dyrkede marker, fritliggende gårde og huse i landskabet, og af den variede bykant omkring Allerød og Lillerød. Området er præget af den bynære beliggenhed. Det rummer åbne marker i middelskala og rekreative områder tæt på Allerøds vestlige byrand. Terrænet er overvejende fladt til let bølget og beplantningstrukturen er præget af hegn og småplantninger. Børstingerød Mose fremstår som et samlet skov- og moseområde.

DELOMRÅDE:  
BØRSTINGERØD MOSE



## NØGLEKARAKTER

Et bynært landbrugslandskab i mellem til lille skala med mange kulturspor og præget af den bynære beliggenhed.

KOLLERØDVEJ





Mosaiklandskabet rummer bynære landbrugsarealer, der i nogen grad er påvirket af anlæg og bebyggelse, og andre steder er mere oprindelige i deres udtryk. Her ses landskabet nord for Allerød i retning af Hillerød med Store Dyrehave i baggrunden.

### **BELIGGENHED**

Karakterområdet Lillerød Mosaiklandskab er beliggende i kommunens nordlige del mellem skovryggen og Allerød/Lillerød by mod øst og Kollerød Storskalalandskab mod vest adskilt af Hillerødmotorvejen. Mod nord afgrænses området af kommunegrænsen og mod syd og øst af Allerød by.

### **TERRÆN OG GEOLOGI**

Området er kendetegnet af et større lavtliggende og åbent areal vest for Lillerød. Terrænet er let bølget.

Jordtypen i området veksler meget men indeholder en del smeltevandsaflejrede lag og store mængder af fint issøler, som bl.a. er anvendt af egnens teglværker. I den nordlige del er det overvejende morænejorde

Der er flere mindre søer og moseområder i området. Kollerød Å løber gennem området vestlige del, hvor den nu afvandede Kollerød Sø lå.

### **LANDSKABSELEMENTER**

Landskabets karakter har afsæt i områdets varierede dyrkningsbetingelser, men den bynære beliggenhed har bevirket, at landskabet i nogen grad er blevet fragmenteret.

Området anvendes til landbrug med en stor grad af naturområder og ekstensive landbrugsarealer.

Bebyggelsen består overvejende af mindre gårde og huse, placeret ude i landskabet på fladerne, samt bebyggelserne i bykanten. Mod nord er bebyggelsen knyttet til landsbyen Børstingerød.

Bevokningsstrukturen er præget af mange levende hegn, der opdeler landskabet i middelstore marker.

Der er flere småskove og bevoksede arealer i området. Syd for Børstingerød ses rester af en stjernestruktur i hegn og markskel fra landsbyen.

Mellem Børstingerød Mose og Hvidestens jorde ligger Lillerød Enghave. Et område med smalle og lange opdeltede parceller, levende hegn og diger. Området indeholder også et mindre område med nyttehaver.

Umiddelbart øst for Hillerødmotorvejen ligger et område med den nu afvandede Kollerød Sø.

### **FREDNINGER OG BESKYTTELSE**

Området rummer fredningen af Børstingerød Mose fra 1977.

### **KULTURHISTORIE**

Områdets kulturhistoriske fortællinger knytter sig til kulturlandskabet omkring den gamle Lillerød landsby. I Lillerød Enghave ses de lange smalle lodder, der er adskilt af markante levende hegn. I Enghaverne høstede man hør og kreaturerne gik efterfølgende på græs. Markerne til gårdene Toftehave og Hvidesten, der i dag ejes af Serumintitutet,



afgræsses af heste og ligger som åbent land, hvor landbrugslandet føres helt ind til Lillerød kirke og landsby.

Landsbyen Børstingerød, der i dag er sammenvokset med landsbyen Hamersholt i Hillerød Kommune, rummer kulturhistoriske spor i form af stjerneudskiftningsmønstre syd for byen, samt et fint kulturmiljø omkring Damgården, Damhuset og Børstingerød gadekær.

Børstingerød Mose er et særligt kulturhistorisk landskab med spor efter omfattende tørvegravning. Her ejede gårdene hver deres lange smalle tørvelodder.

I områdets nordvestlige hjørne ligger Brødeskov Kaserne. Området opleves dog uden sammenhæng til det øvrige karakterområde.

### DEN RUMLIGE OPLEVELSE

Landskabets skala er overvejende middel til lille. Oplevelsen af området er afgrænsede landskabsrum opdelt af hegn. De visuelle afgrænsninger består af bykanten, levende hegn og småskove.

Der er i nogen grad visuel sammenhæng til karakterområdet Kollerød Storskalalandskab, men der er flere steder langs motorvejen støjvolde, der begrænser samspillet.

Området er i nogen grad påvirket af den bynære beliggenhed og tekniske anlæg, herunder motorvejen i områdets vestlige kant, S-banen der gennemskærer området, et rensningsanlæg tæt på Børstingerød Mose. Der er ligeledes en mindre transformatorstation i bykanten, og flere højspændingsledninger i områdets nordlige del.

### DELOMRÅDER

#### BØRSTINGERØD MOSE

Børstingerød Mose er ca. 60 hektar. Mosen var oprindelig en lavvandet sø. Mosen er i dag præget af den omfattende tørvegravning i 1940'erne, samt af tilgroning. Inden for dette lille areal finder man mange varierede naturtyper og kulturspor. Her er enge med høslet, husdyrafgræssede enge, gamle tilgroede tørveskær, skov med naturskovskarakter og en omfattende artsrigdom.

I den grønne Kile ved Hvidesten er der fortsat dyrkede marker og områder med heste. Det giver et tæt samspil mellem parcelhusområderne og det omkringliggende landskab. I baggrunden ses Børstingerød Mose.



### UDFORDRINGER

I Mosaikken betyder den bynære beliggenhed, at mange arealer har en bynær rekreativ anvendelse og har mistet den oprindelige anvendelse til landbrug.

Det er en udfordring at sikre, at landskabet i Mosaikken ikke fragmenteres yderligere på grund af den bynære beliggenhed og de mange forskellige anvendelser, der er i området.

Det er en udfordring at sikre et velfungerende samspil mellem bykanten og landskabet. Bykanten varierede meget med erhvervsområde, parcelhuse og etageboliger.

Det karakteristiske vandtårn er synligt i store dele af området og fungerer som et orienteringspunkt når man færdes i området.



## VURDERING

### KARAKTERSTYRKE

Særlig karakteristisk

I karakterområdet Lillerød Mosaiklandskab fremstår den grønne kile ind til Lillerød Kirke sammen med Lillerød Enghave særligt karakteristisk.

Særligt karakteristisk er også det åbne landskab omkring den afvandede Kollerød Sø og landskabet omkring "Vejs Ende". Landskabet syd for Børstingerød landsby fremstår ligeledes karakteristisk med de tydelige landskab skel.

Karakteristisk

De resterende områder i byranden til Allerød, dog ikke Børstingerød Mose, fremstår karakteristisk.

Kontrasterende

Delområdet med Børstingerød Mose fremstår kontrasterende med sine tætte skovagtige bevoksninger.

### TILSTAND

Middel

Tilstanden af de karaktergivende elementer er middel i hele området. Landskabskarakterens oprindelse som landbrugslandskab ses mest tydeligt i Lillerød Enghave, omkring "vejs Ende" og Kollerød Sø samt syd for Børstingerød landsby.

### SÅRBARHED

Særlig sårbart

Området syd for Børstingerød samt i den grønne kile ind til Lillerød Kirke er sårbart i forhold til at opretholde en egentlig landbrugsmæssig drift, så landskabet fortsat fremstår som et aktivt landbrugslandskab.

Børstingerød Mose er sårbart set i forhold til samspillet mellem åbne og lukkede områder. Her er det væsentlig at de åbne områder ikke gror til.

### OPLEVELSESMULIGHEDER

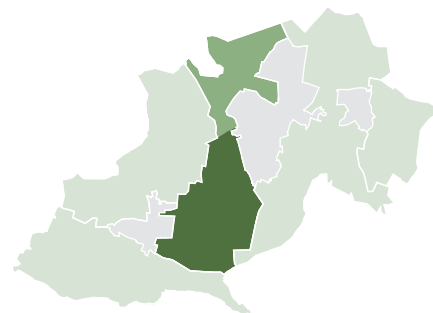
Den åbne landskabskile ind til Lillerød Kirke indeholder store oplevelsesmuligheder og er et særligt værdifuldt bynært landskab, der dels giver bynære rekreative værdier og fortæller en væsentlig kulturhistorie.

Lillerød Enghave er sammen med landskabskilen til Lillerød Kirke et væsentligt landskabstræk i området, som indeholder smukke kig.

Børstingerød Mose indeholder store landskabs- og naturværdier og særlige oplevelsesmuligheder i form af samspillet mellem de tætte skovområder og åbne landskabsrum og vandflader.



# Vassingerød Mosaiklandskab



## Landskabskarakter

Kendetegnende for Vassingerød Mosaiklandskab ved Lyng Overdrev er landskabets ujævne terræn med dødisrelief og mange småsøer omgivet af bevoksning. Området fremstår overvejende i lille skala med en sammensat karakter af små markfelter og mange mindre ejendomme, der ofte er beliggende langs med vejene. Arealanvendelsen er ekstensiv landbrugsdrift og hobbylandbrug. Områdets sydlige del er præget af det store graveområde Lyng grusgrav samt Vassingerød Erhvervsområde og landsby, der ligger i byzone. Området fremstår moderat forstyrret af tekniske anlæg.

DELOMRÅDE:  
LYNGE GRUSGRAV

KOLLERØDVEJ

RØGLEVEJ

SLANGERUPVEJ

## NØGLEKARAKTER

Sammensat bynært landskab i lille skala med mindre ejendomme i et småbakket terræn med dødiskarakter, præget af den bynære beliggenhed i form af tekniske anlæg, et erhvervsområde og et større graveområde for grus.



Tæt på Allerød bykant begynder mosaiklandskabet med de mindre ejendomme. Området rummer store naturværdier og bringer landskabet helt tæt på byen.

### **BELIGGENHED**

Karakterområdet er beliggende i kommunens centrale del mellem Allerøds vestlige bykant og Lynges østlige bykant. Mod nordvest grænser området op til karakterområdet landbrugsfladen. Mod nord fortsætter mosaiklandskabet videre langs med Allerøds bykant i Hammersholt Mosaiklandskab. Mod syd afgrænses området af Slingerupvej, der danner overgang til karakterområdet Tunneldalene.

### **TERRÆN OG GEOLOGI**

Terrænet i området er kendetegnet ved at være et ujævnt små bakket terræn med dødisrelief og stor variation.

Jordtyperne er blandet mellem moræneler, smeltevandsler, humusjorde og sand- og grusforekomster.

Der er mange småsøer og vandfyldte lavninger i området, der udspringer af områdets geologiske dannelse, som dødislandskab.

### **LANDSKABSELEMENTER**

Landskabets karakter har afsæt i terrænet i kombination med de mindre gode dyrkningsbetingelser i området. Området har tidligere været overdrevsarealer/ græsningsarealer til Lynges. Områdets anvendelse til landbrug har været kendetegnet af de mindre brug på de dårligere jorde.

Bebyggelsen i området består overvejende af mindre af ejendomme placeret langs vejene. Herudover er området præget af Vassingerød Erhvervsområdes bebyggelse i stor skala samt boligområderne i Vassingerød Landsby, Bøgevangen og et boligområde ved Farremosen.

Den bynære beliggenhed tæt på Allerød har betydet, at mange landejendomme i dag er ombygget med tilbygninger, eller større sidebygninger fx til hestehold. Der er ligeledes mange bygninger der rummer mindre virksomheder. Navnlig langs med Lyngesvej er der et mere bymæssigt udtryk, mens området omkring Røglevej

fortsat har et landbrugsmæssigt udtryk.

Bevokningsstrukturen er præget af bevoksninger omkring vådområder, og levende hegn der markerer markskel samt beplantning omkring ejendomme. Navnlig omkring Ølmosen er bevoksningen tæt. Der er flere planteskolearealer i området, der har tilført området en særlig beplantningsstruktur.

Området er kendetegnet ved den lille skala i de oprindelige landbrugsområder, og af den store skala i den sydlige del med erhvervsområde og grusindvinding. Visuelt opleves området som lukket med små rum afgrænset af beplantning.

I bykanten til Lynges fremstår landskabet med varierede grønne kiler ind mod byen, samt de tidligere graveområder i Lynges Grusgrav.

Der er begrænset visuelt samspil til nabokarakterområderne, kun mod landbrugsfladen.



Området rummer tekniske anlæg i form af Hillerødmotorvejen, der gennemskærer området nordøstlige del. Område indeholder også vindmøllen ved Widex, der fungerer som et orienteringspunkt når, man færdes i området.

#### **FREDNINGER OG BESKYTTELSE**

Området rummer ingen fredninger.

#### **KULTURHISTORIE**

Områdets kulturhistoriske fortællinger knytter sig til de mindre landejendomme og dyrkningen af de dårligere jorde. Herudover er kulturhistorien i området knyttet til fortællingen om indvinding af grus, og området rummer Kommunens største graveområde - Lynges Grusgrav.

#### **DEN RUMLIGE OPLEVELSE**

Landskabets skala er overvejende lille, dog bryder erhvervsområdet og Lynges Grusgrav med den lille skala. Området opleves som lukket med mindre rum afgrænset af beplantning. De større elementer som fx Widexmøllen ses over store afstande, og bryder med landskabets lille skala.

Området fremstår på grund af den bynære beliggenhed og de mange erhvervsbygninger som et landskab, der i høj grad er under forandring mod et mere bymæssigt

#### **DELOMRÅDER**

Området rummer et delområde, der skiller sig ud i forhold til landskabskarakteren i området.

#### **LYNGE GRUSGRAV**

Mod syd i karakterområdet ligger Lynges Grusgrav. Her fremstår landskabet med et dramatisk og markant terræn af store bakker og "bjerge" de omgiver områdets store søer. Landskabet i delområdet er kunstigt skabt, men rummer store rekreative værdier og muligheder som rekreativt landskab både i dag, og hvis det efterbehandles.

#### **UDFORDRINGER**

Det er en udfordring at sikre områdets lille skala, og karakter af landbrugslandskab med mindre ejendomme. Området er underforandring og er tilført mange

nye elementer i form af landbrugsbygninger/ridehaller i større skala og markante hestehegn.

Byområder beskrives almindeligvis ikke i landskabskarakterkortlægninger, men Vassingerød Erhvervsområde har en væsentlig påvirkning på karakterområdets landskaber omkring erhvervsområdet. Erhvervsområdet bevirker at områdets generelt lille skala brydes, da vejstrukturer, beplantninger og bygninger i tilknytning til erhvervsområdet fremstår i stor skala, og dermed er i kontrast til landskabets øvrige lille skala. Påvirkningen fra de store anlæg i erhvervsområdet er medvirkende til at området ændrer karakter.

I området kommer flere store landbrugsbygninger og ridehaller, der er med til at ændre landskabets lille skala og bryde med de små landskabsrum der kendetegner mosaiklandskabet



Der er yderligere planer om, at området mellem motorvejen, Nymøllevej og Farremosen ændres til nyt erhvervsområde. Endelig er det en udfordring at indpasse store erhvervsbygninger i erhvervsområdet uden at det påvirker landskabskarakteren i nærheden. Indpasning kan med fordel ske ved at etablering af randbeplantninger i erhvervsområderne.

Der er en udfordring at fastholde et grønt bælte mellem Allerød bykant og motorvejen. Et rekreativt bånd mellem byen og den barriere, som motorvejen udgør.



Mosaiklandskabet starter helt tæt på Allerøds bykant og giver hurtigt stemning af at være ude i det åbne landbrugsland.

## VURDERING

### KARAKTERSTYRKE

Særlig karakteristisk  
Småskalalandskabet med de små ejendomme og det varierede terræn i området omkring Røglevej fremstår særligt karakteristisk. Her er få forstyrrende tekniske elementer.

Landskabskilen til Lyngre fremstår særlig karakteristisk.

Karakteristisk.

Den øvrige del af området fremstår karakteristisk med nogen grad af forstyrrende elementer, herunder tekniske anlæg og bebyggelse. Mosaiklandskabet er et bynært landskab med en stor grad af blandet anvendelse og byggeri.

Kontrasterende.

Delområdet med det store graveområde i Lyngre Grusgrav fremstår i kontrast til det øvrige karakterområde med sin store

skala. Området rummer store naturmæssige, landskabelige og rekreative værdier der kan udvikles yderligere.

### TILSTAND

God

Tilstanden af de karaktergivende elementer er god i området omkring Røglevej, hvor småskalalandskabet og terrænet med dødisrelief træder tydeligt frem, og hvor de mange markskel og småbevoksninger er i særlig god tilstand.

Middel

I den øvrige del af karakterområdet fremstår de karaktergivende elementer i middel tilstand.

### SÅRBARHED

Særlig sårbart

Landskabskarakteren omkring Røglevej har en høj sårbarhed overfor nye elementer, der bryder med den lille skala.

I det øvrige karakterområde er der en middel sårbarhed over for nye og store elementer.

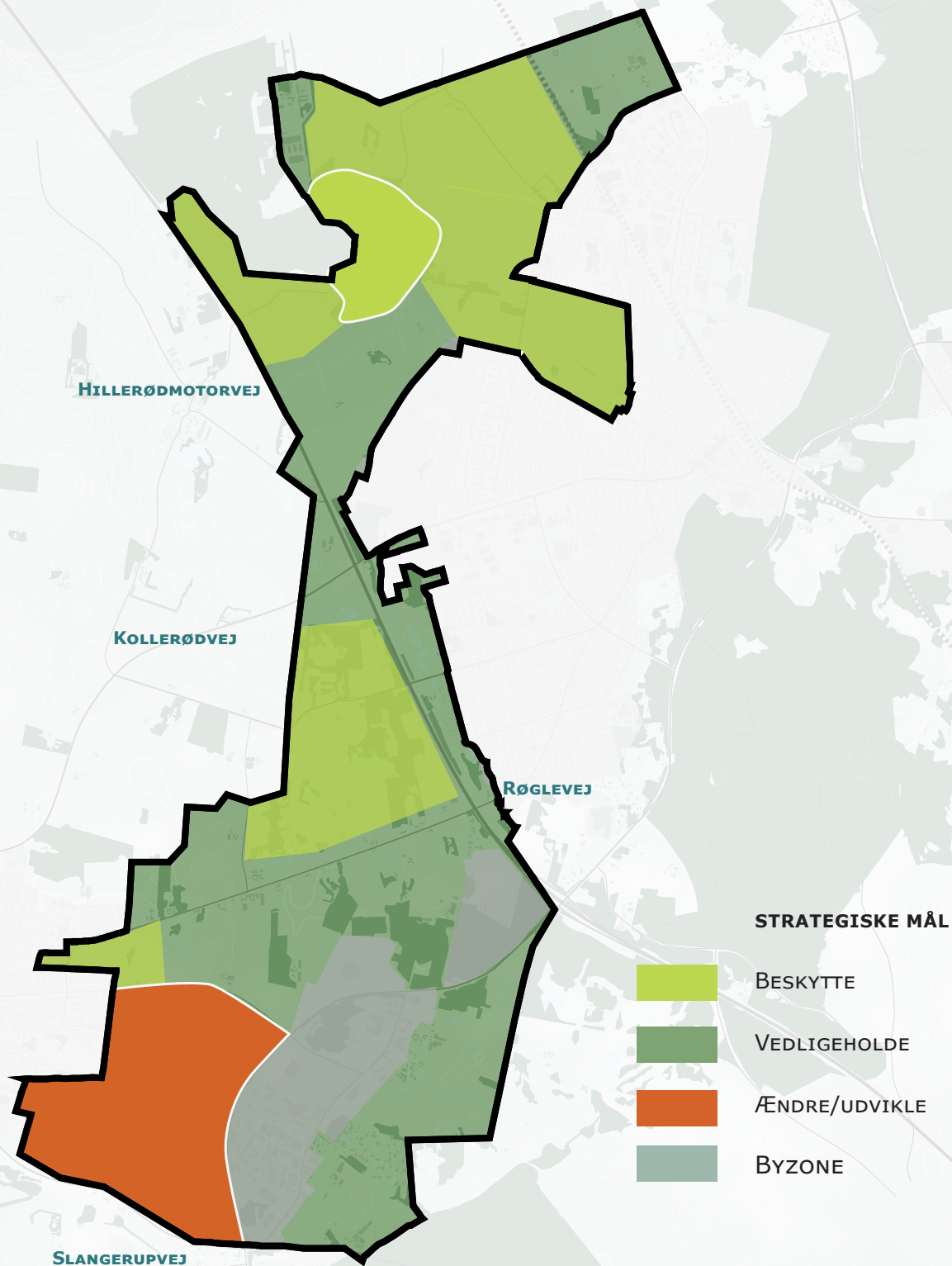
I området tæt på erhvervsområdet er landskabet meget påvirket af store bygninger og anlæg. Her er sårbarheden over for nye større bygninger lav. Indpasning af fx nye bygninger kan ske ved brug af skjærmende beplantning.

### OPLEVELSESMULIGHEDER

Småskala landskabet ved Røglevej rummer oplevelsesmuligheder. Lyngre Grusgrav rummer store oplevelsesmuligheder med det dramatiske terræn, vandflader og udsigter.



# STRATEGISKE MÅL: MOSAIKKEN



# MÅL

## STRATEGISKE MÅL

- Beskytte**  
 Den grønne kile ind til Lillerød kirke, Børstingerød Mose, Kollerød Sø og området omkring Vejs Ende samt den grønne kile ind til Lynge har fået det strategiske mål Beskytte, fordi disse landskaber vurderes at have stor oplevelsesværdi og værdi for den bynære beliggenhed. Lillerød Enghave viser yderligere et særligt kulturmiljø med samspillet mellem naturgrundlag og arealanvendelse.
- Vedligeholde**  
 Størstedelen af karakterområdet har fået det strategiske mål vedligeholde. Det betyder, at der ved ændringer i arealanvendelsen eller ved indpasning af nyt skal tages hensyn til landskabskarakteren, det vil sige landbrugslandskabets småskalalandskabet eller opdeling med levende hegn. Her kan brug af beplantning til indpasning være aktuelt ligesom det er væsentligt at nye elementer i landskabet ikke bliver for dominerende.
- Udvikle**  
 Området Lynge Grusgrav har fået det strategiske mål udvikle, da området efter endt råstofindvinding rummer store muligheder for en spændende efterbehandling og udvikling til et sammenhængende rekreativt område.
- Særlige udsigter**  
 Området rummer særlige udsigter fra "Bjerget" i Lynge Grusgrav samt det åbne kig til Lillerød Kirke i den grønne kile.

# ANBEFALINGER

## ANBEFALINGER TIL PLANLÆGNINGEN

- Landskab**  
 Fasthold de åbne landskaber og deres markstrukturer samt de grønne kiler ind til byerne. Landskabet i mosaikken er i høj grad præget af den bynære beliggenhed, derfor skal der være fokus på at sikre en fortsat landbrugsmæssig brug af landskabet frem for at områderne overgår til erhverv.  
 Der skal også være fokus på at sikre de landskabelige værdier i de grønne kiler ind til Lillerød og Lynge, det åbne landskab omkring Kollerød Sø, Børstingerød Mose samt markstrukturen i landskabet syd for Børstingerød.  
 Fasthold også den lille skala og mosaikstruktur i området omkring Røglevej.
- Natur**  
 De store naturværdier i Børstingerød Mose skal plejes og sikres.  
 De mindre naturområder og småsøer i landskabet skal plejes og sikres. Begrænse skovrejsningsområder i Mosaikken nordlige del og frihold de åbne dyrkningslandskaber.  
 Lynge Grusgravs skal naturværdierne plejes, styrkes og udvikles, for at styrke naturområdet og dets rekreative værdi.
- Kulturhistorie**  
 Områdets fortællinger om indvinding af ler og grus i området skal sikres og formidles. Brugen af Lillerød Enghave, udskiftningsmønstre og tørveskær i Børstingerød og Kollerød Enge skal ligeledes formidles.
- Bebyggelse**  
 Ny bebyggelse skal indpasses i landskabet og der skal tages hensyn til bebyggelsens påvirkning af landskabet. I landskabet omkring Røglevej skal der i særlig grad tages hensyn til landskabet lille skala. Her skal større anlæg og bygninger begrænses, og ny bebyggelse skal indpasses i landskabet ved hjælp af beplantninger.
- Tekniske anlæg**  
 Større byggeri og tekniske anlæg skal anlægges i erhvervsområdet ved Vassingrød eller Farremosen og de øvrige landskaber omkring skal friholdes. Der bør arbejdes med at etablere skærmende beplantning omkring erhvervsområderne for at reducere påvirkningen af det omgivende landskab.  
 Tag hensyn til landskabskarakteren ved efterbehandling efter råstofindvinding.
- Formidling og tilgængelighed**  
 Der skal sikres god adgang til det grønne bælte mellem Allerød By og Motorvejen og videre ud i landskabet mod vest.
- Udsigter**  
 Frihold områdets værdifulde udsigter. Fx i de grønne kiler ved Lynge. Til Lynge Grusgrav og fra "Bjerget" i Lynge Grusgrav. Fra Røglevej og i overgangen til de markante fladbakker. Støjvolde skal så vidt muligt undgås.